



JetSpeed 5000



ΤΕΡΜΑΤΙΚΗ ΣΥΣΚΕΥΗ ΔΙΚΤΥΟΥ ADSL

ΕΓΧΕΙΡΙΔΙΟ ΧΡΗΣΗΣ

© **INTRAKOM A.E., 2002**

Όλα τα δικαιώματα περί πνευματικής και βιομηχανικής ιδιοκτησίας που αφορούν σε αυτό το έγγραφο και στην τεχνική πληροφορία που περιέχει ανήκουν στην INTRAKOM A.E. και στα τρίτα μέρη που δικαίως εμπλέκονται.

Κανένα τμήμα αυτού του εγγράφου δεν μπορεί να αναπαραχθεί, χρησιμοποιηθεί ή μεταδοθεί σε καμία μορφή και με κανένα μέσο, ηλεκτρονικό ή μηχανικό, για κανένα λόγο, χωρίς τη ρητή γραπτή άδεια της INTRAKOM A.E.

Τα σχέδια και οι προδιαγραφές υπόκεινται σε αλλαγές χωρίς προειδοποίηση.

Με την επιφύλαξη παντός δικαιώματος, όλες οι Εμπορικές Ονομασίες ανήκουν στους αντίστοιχους δικαιούχους.

Τυπωμένο στην Ελλάδα.

Πίνακας περιεχομένων

| | |
|---|-----------|
| Εισαγωγή | 3 |
| Το παρόν Εγχειρίδιο Χρήσης | 3 |
| Το κοινό στο οποίο απευθύνεται το jetSpeed 500/500i | 3 |
| Η Τεχνολογία ADSL | 4 |
| Τα Χαρακτηριστικά του jetSpeed 500/500i | 6 |
| Συσκευασία | 7 |
| Εφαρμογές | 9 |
| Απαιτήσεις Εγκατάστασης | 10 |
| Θύρες και Ενδεικτικές λυχνίες | 11 |
| Οι Θύρες | 11 |
| Τα LEDs | 12 |
| Το πλήκτρο POWER-LOCK | 14 |
| Οδηγίες Εγκατάστασης | 15 |
| Τηλεφωνική εγκατάσταση | 15 |
| Τοποθέτηση και συνδέσεις του jetSpeed 500/500i | 20 |
| Σύνδεση με Η/Υ (μέσω USB) | 23 |
| Σύνδεση με Η/Υ (μέσω Ethernet) | 24 |
| Σύνδεση με ένα δίκτυο LAN (μέσω Ethernet) | 25 |
| Ρυθμίσεις | 26 |
| Εγκατάσταση του jetSpeed 500/500i (μέσω USB) | 26 |
| Ρυθμίσεις TCP/IP | 44 |
| Ρυθμίσεις του jetSpeed 500/500i | 52 |
| Τεχνικά Χαρακτηριστικά | 73 |
| Επίλυση προβλημάτων πρώτου επιπέδου | 76 |
| Πληροφορίες | 77 |
| Συντομογραφίες | 78 |

Εισαγωγή

Το παρόν Εγχειρίδιο Χρήσης

Σχετικά με το Εγχειρίδιο Χρήσης

Το παρόν Εγχειρίδιο Χρήσης περιέχει αναλυτικές πληροφορίες για το modem jetSpeed 500/500i. Επίσης σαν σκοπό του έχει να βοηθήσει το κοινό στο οποίο απευθύνεται:

- Να γνωρίσει το jetSpeed 500/500i και τις δυνατότητές του.
- Να μπορεί να συνδέει το jetSpeed 500/500i.
- Να εκκινεί και να λειτουργεί την εφαρμογή Web Management.
- Να εντοπίζει λάθη κατά την λειτουργία του jetSpeed 500/500i και να πραγματοποιεί τις απαραίτητες ενέργειες για την επαναλειτουργία του.

Το κοινό στο οποίο απευθύνεται το jetSpeed 500/500i

Σε ποιους απευθύνεται

Το παρόν Εγχειρίδιο Χρήσης έχει γραφεί έχοντας λάβει υπ'όψη ότι απευθύνεται σε ένα συγκεκριμένο κοινό όπως χρήστες Η/Υ, τεχνικοί Η/Υ και διαχειριστές δικτύων με Η/Υ.

Απαιτούμενες ικανότητες

Το κοινό πρέπει να είναι εξοικειωμένο με τη χρήση Η/Υ καθώς επίσης και με τις διαδικασίες εγκατάστασης Η/Υ σε ένα σπίτι ή ένα γραφείο. Τέλος είναι σημαντικό να υπάρχει εμπειρία σε ότι έχει σχέση με την περιήγηση στο Διαδίκτυο (Internet).

Απαιτήσεις Γνώσεων

Το κοινό για το οποίο προορίζεται το Εγχειρίδιο Χρήσης θα πρέπει έχει επαρκή γνώση σε ότι αφορά τα ακόλουθα:

- Δίκτυα LAN και WAN
- Εξυπηρετητές (servers) και εφαρμογές τους
- Υπηρεσίες ISDN και ADSL
- Διαδίκτυο (Internet).

Εργαλεία

Δεν απαιτείται η χρήση κάποιου συγκεκριμένου εργαλείου.

Η Τεχνολογία ADSL

Η Τεχνολογία ADSL

Η τεχνολογία **ADSL** (Asymmetric Digital Subscriber Line δηλ. Ασύμμετρη Ψηφιακή Συνδρομητική Γραμμή) παρέχει πρόσβαση υψηλής ταχύτητας στο Internet και ταυτόχρονα τηλεφωνικές υπηρεσίες χρησιμοποιώντας το υπάρχον τηλεφωνικό δίκτυο με τα συνεστραμμένα ζεύγη χαλκού να διανύουν όλη την απόσταση ανάμεσα στο Τηλεφωνικό Κέντρο και το σπίτι του συνδρομητή. Ειδικότερα, μετατρέπει το προεγκατεστημένο τηλεφωνικό καλώδιο σε μία «υπερ-λεωφόρο» ψηφιακών επικοινωνιών, χωρίς να επεμβαίνει στην τηλεφωνική ή ISDN υπηρεσία. Με αυτόν τον τρόπο, μπορεί να ικανοποιήσει τις απαιτήσεις των καταναλωτών για γρηγορότερη σύνδεση στο Internet και για καινούριες εφαρμογές πολυμέσων όπως Video κατ' απαίτηση (Video on Demand), Εικονοδιάσκεψη (Video Conferencing) και Τηλεφωνία πάνω από το IP (Voice over IP).

Χρήστες της τεχνολογίας ADSL

Η τεχνολογία ADSL, εξαιτίας του υψηλού ρυθμού μετάδοσης που τη χαρακτηρίζει, απευθύνεται στο χρήστη Internet, στον απλό συνδρομητή (στο σπίτι ή SOHO) και στις επιχειρήσεις μικρού και μεσαίου μεγέθους (SME).

Ρυθμοί μετάδοσης

Οι ρυθμοί μετάδοσης που επιτυγχάνονται φτάνουν τα 8Mbps για τη σύνδεση από το Τηλεφωνικό Κέντρο προς το συνδρομητή (downstream) και τα 864 kbps για τη σύνδεση από το συνδρομητή προς το Τηλεφωνικό Κέντρο (upstream). Αυτή η ασυμμετρία ανταποκρίνεται πλήρως στις ανάγκες των εφαρμογών Internet που συνήθως απαιτούν πολύ μεγαλύτερο εύρος ζώνης για τη μεταβίβαση δεδομένων από το Κέντρο προς το συνδρομητή από ό,τι για την αντίστροφη μεταβίβαση δηλ. από το συνδρομητή προς το Κέντρο.

Σημείωση

Θα πρέπει να αναφερθεί σε αυτό το σημείο ότι ο μέγιστος ρυθμός μετάδοσης που μπορεί να επιτευχθεί, επηρεάζεται άμεσα από την κατάσταση του καλωδίου χαλκού καθώς και από την απόσταση μεταξύ Κέντρου και συνδρομητή.

Συνεχίζεται στην επόμενη σελίδα

Η Τεχνολογία ADSL, Συνέχεια

Τα προϊόντα της INTRACOM

Η INTRACOM επενδύει στις τεχνολογίες xDSL και παρουσιάζει λύσεις που προσφέρουν αποτελεσματική πρόσβαση ευρείας ζώνης για όλους τους συνδρομητές POTS και ISDN. Μία τέτοια λύση αποτελεί η οικογένεια προϊόντων jetSpeed που είναι Τερματικές Συσκευές Δικτύου ADSL:

- **jetSpeed 100** (Τερματική Συσκευή ADSL πάνω από POTS με διασύνδεση USB)
 - **jetSpeed 100i** (Τερματική Συσκευή ADSL πάνω από ISDN με διασύνδεση USB)
 - **jetSpeed 500** (Συσκευή Δρομολόγησης ADSL πάνω από POTS με διασυνδέσεις USB και Ethernet)
 - **jetSpeed 500i** (Συσκευή Δρομολόγησης ADSL πάνω από ISDN με διασυνδέσεις USB και Ethernet)
 - **jetSpeed 600** (Συσκευή Δρομολόγησης ADSL πάνω από POTS με USB και Ethernet HUB τεσσάρων θυρών)
 - **jetSpeed 600i** (Συσκευή Δρομολόγησης ADSL πάνω από ISDN με USB και Ethernet HUB τεσσάρων θυρών).
-

Τα Χαρακτηριστικά του jetSpeed 500/500i

Χαρακτηριστικά του jetSpeed 500/500i

Η τερματική συσκευή δικτύου ADSL jetSpeed 500/500i εκμεταλλεύεται πλήρως την τεχνολογία ADSL, τις τεχνικές ATM και τη δομή του δικτύου IP, προκειμένου να παρέχει συνδέσεις ευρείας ζώνης. Πιο συγκεκριμένα, το εξωτερικό modem jetSpeed 500 επιτρέπει ρυθμούς μετάδοσης δεδομένων 150 φορές γρηγορότερους από τα παραδοσιακά αναλογικά modem ζώνης φωνής και 65 φορές γρηγορότερους από τα modem ISDN. Επιπλέον, οι συνδέσεις δεδομένων αποκαθίστανται άμεσα και οι μεγάλοι χρόνοι αναμονής που παρουσίαζαν τα παραδοσιακά modems προκειμένου να πραγματοποιήσουν μία dial-up σύνδεση ανήκουν πιά στο παρελθόν.

Το modem jetSpeed 500/500i της INTRACOM αποτελεί μια τερματική συσκευή δικτύου ADSL που υποστηρίζει τις διεπαφές USB και Ethernet. Κατά αυτόν τον τρόπο εξασφαλίζεται σύνδεση με όλους τους τύπους των Η/Υ. Επιπλέον, το jetSpeed 500 ενσωματώνει λειτουργίες DHCP client και server καθώς επίσης και λειτουργίες NAT και RIP, οι οποίες μετατρέπουν το modem από μια απλή συσκευή σύνδεσης με το Διαδίκτυο, σε ένα δρομολογητή (router) με πολλές δυνατότητες.

Το jetSpeed 500 αποτελεί την ιδανική λύση για χρήστες στο σπίτι (home users), άτομα που δουλεύουν από το σπίτι (telecommuters) και μικρού μεγέθους εταιρίες, προσφέροντας πραγματικά εύκολη εγκατάσταση (plug-and-play) και αυξημένο αριθμό δικτυακών λειτουργιών. Τέλος παρέχεται ασφάλεια στις συνδέσεις ADSL με την βοήθεια του πλήκτρου POWER-LOCK, το οποίο απομονώνει τη συσκευή, όποτε αυτό είναι επιθυμητό.

Ο έλεγχος και οι ρυθμίσεις του jetSpeed 500/500i για ευκολία του χρήστη πραγματοποιείται μέσω μιας εφαρμογής Web. Το φιλικό γραφικό περιβάλλον αυτού του τύπου (Netscape, IE, κλπ.), επιτρέπει τη ρύθμιση της συσκευής με την ελάχιστη προσπάθεια από την πλευρά του χρήστη.

Το jetSpeed 500/500i με μια ματιά

Το modem jetSpeed 500/500i χαρακτηρίζεται από τα ακόλουθα:

- ταυτόχρονη υποστήριξη κλασσικής τηλεφωνίας (το jetSpeed 500)
- ταυτόχρονη υποστήριξη συνδέσεων ISDN-BRA (το jetSpeed 500i)
- τρόπος λειτουργίας ADSL Full rate ή ADSL lite
- καλαίσθητος σχεδιασμός, διαθέσιμος σε πολλά χρώματα
- σύνδεση μέσω USB ή Ethernet
- εύκολη και γρήγορη εγκατάσταση ("plug and play") μέσω της σύνδεσης USB
- αυτοματοποιημένη διαδικασία ρύθμισης της συσκευής ακολουθώντας τις συστάσεις Open DSL και ADSL Forum (μελλοντική έκδοση).

Συσκευασία

Έλεγχος πακέτου παραλαβής

Κατά την παραλαβή του πακέτου με το modem jetSpeed 500/500i, βεβαιωθείτε ότι περιέχει τα ακόλουθα (βλ. Σχ. 1):

- Το modem **jetSpeed 500/500i**.
- Το καλώδιο τροφοδοσίας με το μετασχηματιστή τάσης στο ένα άκρο.
- Ένα καλώδιο Ethernet.
- Ένα καλώδιο USB.
- Ένα καλώδιο τηλεφώνου (RJ11/RJ11).
- Μια βάση στήριξης για κάθετη τοποθέτηση του modem.
- Ένα CD-ROM που περιέχει το λογισμικό και τις οδηγίες εγκατάστασης.
- Το παρόν εγχειρίδιο χρήσης.

Στην περίπτωση που κάποιο από τα παραπάνω κομμάτια λείπει ή είναι κατεστραμμένο, επικοινωνήστε με τον κατά τόπους αντιπρόσωπο για περισσότερες λεπτομέρειες.



Σχ. 1: Τα περιεχόμενα της συσκευασίας του jetSpeed 500

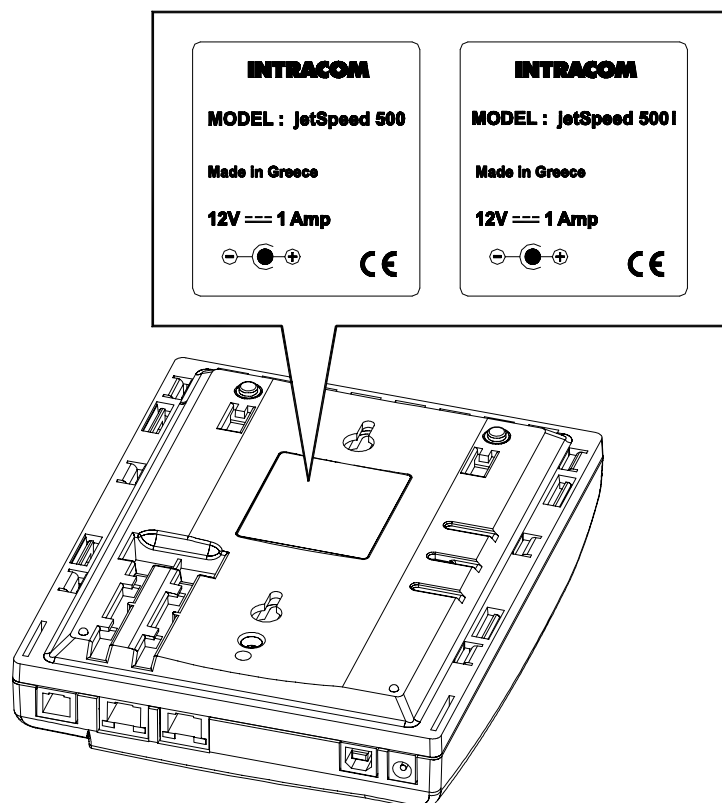
Συνεχίζεται στην επόμενη σελίδα

Συσκευασία, Συνέχεια

Αναγνώριση του μοντέλου σας

Προκειμένου να αναγνωρίσετε τον τύπο (μοντέλο) της συσκευής που διαθέτετε (jetSpeed 500 ή jetSpeed 500i) ακολουθήστε τις παρακάτω οδηγίες:

| Βήμα | Ενέργεια |
|------|---|
| 1 | Γυρίστε τη συσκευή ανάποδα (από την κάτω πλευρά). |
| 2 | Κοιτάξτε την ταμπέλα που βρίσκεται στο κάτω μέρος της συσκευής (βλ. Σχ. 2). |
| 3 | Ο τύπος της συσκευής (jetSpeed 500 ή 500i) φαίνεται σε αυτήν την ετικέτα. |



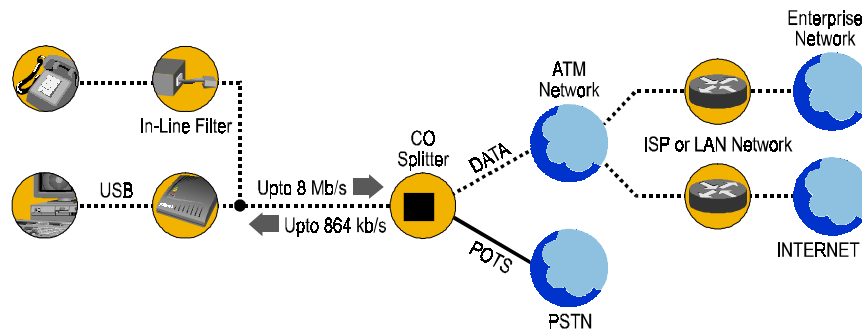
Σχ. 2: Η ετικέτα στην κάτω πλευρά του jetSpeed 500/500i

Εφαρμογές

Σχετικά με το κεφάλαιο

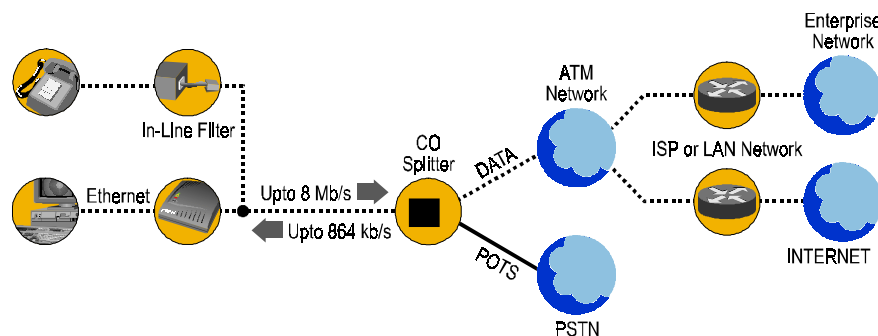
Στο κεφάλαιο αυτό γίνεται περιγραφή των διαφόρων εφαρμογών και συνδέσεων που μπορούν να πραγματοποιηθούν με το jetSpeed 500. Η ταυτόχρονη σύνδεση μέσω USB και Ethernet είναι δυνατή.

Σύνδεση μέσω USB



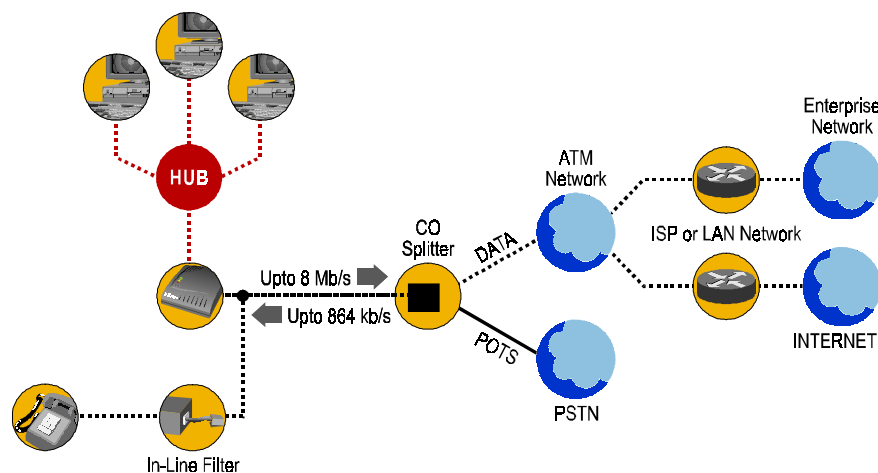
Σχ. 3: Το jetSpeed 500/500i στο δίκτυο (με USB σύνδεση)

Σύνδεση μέσω Ethernet



Σχ. 4: Το jetSpeed 500/500i στο δίκτυο (με Ethernet σύνδεση)

Σύνδεση μέσω Ethernet (με HUB)



Σχ. 5: Το jetSpeed 500/500i στο δίκτυο (Ethernet μέσω HUB)

Απαιτήσεις Εγκατάστασης

Σχετικά με το κεφάλαιο

Στο κεφάλαιο αυτό αναφέρονται οι απαιτήσεις που πρέπει να ικανοποιούνται για την ορθή λειτουργία του modem jetSpeed 500/500i.

Απαιτήσεις για σύνδεση μέσω USB

Για την εγκατάσταση και λειτουργία του jetSpeed 500/500i, χρειάζεστε έναν προσωπικό υπολογιστή που να πληρεί τις ακόλουθες **ελάχιστες** απαιτήσεις:

- μια ελεύθερη θύρα USB.
 - να έχει εγκαταστημένο κάποιο από τα ακόλουθα λειτουργικά συστήματα: Microsoft Windows 98, Windows 98 Second Edition (98SE), Microsoft Windows Millennium (ME) Microsoft Windows 2000 ή Windows XP. Υπάρχει περίπτωση να χρειαστείτε το CD-ROM των Windows κατά την εγκατάσταση του λογισμικού του jetSpeed 500/500i.
 - να έχει 30 MB ελεύθερο σκληρό δίσκο.
 - να έχει επεξεργαστή Pentium 166 MHz (ή συμβατό) και μνήμη 32 MB ή περισσότερο για Windows 98/98SE/ME.
 - να έχει επεξεργαστή Pentium II (ή συμβατό) και μνήμη 64 MB ή περισσότερο, για Windows 2000.
 - να έχει επεξεργαστή Pentium II (ή συμβατό) και μνήμη 128 MB ή περισσότερο, για Windows XP.
-

Απαιτήσεις για σύνδεση μέσω Ethernet

Στην περίπτωση σύνδεσης μέσω Ethernet είναι αναγκαία η ύπαρξη κάρτας Ethernet NIC (Network Interface Controller) στον Η/Υ σας.

Τέλος, για την εγκατάσταση και λειτουργία του jetSpeed 500/500i, χρειάζεστε την υπηρεσία ADSL ενεργοποιημένη στην τηλεφωνική σας γραμμή.

Θύρες και Ενδεικτικές Λυχνίες

Οι Θύρες

Η πίσω πλευρά του jetSpeed 500/500i

Στην πίσω πλευρά του jetSpeed 500/500i που παρουσιάζεται στο Σχ. 6, αναγνωρίστε τις ακόλουθες θύρες:

- Την υποδοχή τροφοδοσίας POWER.
 - Τη θύρα USB.
 - Τη θύρα ADSL (RJ11).
 - Τη θύρα Ethernet, με ένδειξη PC.
 - Τη θύρα HUB.
-

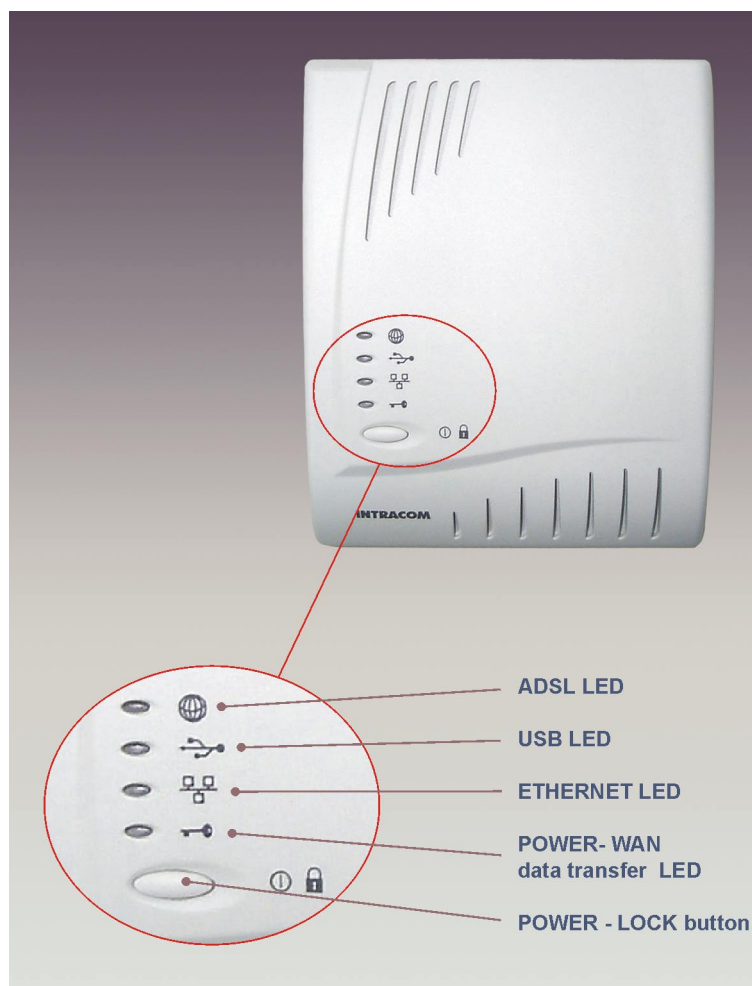


Σχ. 6: Η πίσω όψη του jetSpeed 500/500i

Τα LEDs

Τα LEDs του jetSpeed 500/500i

Στο Σχ. 7 παρουσιάζονται τα LED λειτουργίας, που βρίσκονται στην πρόσοψη του jetSpeed 500/500i.



Σχ. 7: Τα LEDs του jetSpeed 500/500i

Συνεχίζεται στην επόμενη σελίδα

Τα LEDs, Συνέχεια

Περιγραφή των LEDs

Στον πίνακα που ακολουθεί δίνονται αναλυτικά οι ενδείξεις για κάθε LED και η αντίστοιχη ερμηνεία.

| LED | Ένδειξη (Χρώμα) | Ερμηνεία |
|---------------------------------|------------------------------|---|
| ADSL | Κόκκινο | Ένδειξη σφάλματος στην λειτουργία της συσκευής. |
| | Πορτοκαλί (αργή αναλαμπή) | Το jetSpeed 500/500i δεν κατάφερε να συνδεθεί με το δίκτυο (Πάροχο Υπηρεσιών ADSL) και βρίσκεται σε κατάσταση αναμονής. |
| | Πορτοκαλί (γρήγορη αναλαμπή) | Το jetSpeed 500/500i προσπαθεί να συνδεθεί με το δίκτυο (Πάροχο Υπηρεσιών ADSL). |
| | Πράσινο (αργή αναλαμπή) | Το jetSpeed 500/500i έχει συνδεθεί με το δίκτυο (Πάροχο Υπηρεσιών ADSL). |
| ETHERNET | Πορτοκαλί | Η σύνδεση μέσω της θύρας ETHERNET δεν έχει επιτευχθεί. |
| | Πράσινο | Η σύνδεση μέσω της θύρας ETHERNET έχει επιτευχθεί. |
| USB | Πορτοκαλί | Η σύνδεση μέσω της θύρας USB δεν έχει επιτευχθεί. |
| | Πράσινο | Η σύνδεση μέσω της θύρας USB έχει επιτευχθεί. |
| POWER-WAN Data Transfer lock | OFF | Το modem είναι εκτός λειτουργίας. |
| | Πορτοκαλί | Το modem είναι σε λειτουργία. Η μεταφορά δεδομένων προς και από το WAN είναι κλειδωμένη. |
| | Πράσινο | Το modem είναι σε λειτουργία. Η μεταφορά δεδομένων προς και από το WAN δεν είναι κλειδωμένη. |

Το πλήκτρο POWER-LOCK

Σε αυτή την ενότητα περιγράφονται οι λειτουργίες του πιεστικού διακόπτη (πλήκτρο POWER-LOCK) που βρίσκεται στην πρόσοψη του modem jetSpeed 500/ 500i (βλ. Σχ. 7).

- Όταν το modem είναι κλειστό και κρατήσουμε πατημένο για δύο (2) δευτερόλεπτα το πλήκτρο τότε έχουμε τροφοδοσία της συσκευής.
- Όταν το modem είναι σε λειτουργία και κρατήσουμε πατημένο για τέσσερα (4) δευτερόλεπτα το πλήκτρο, τότε έχουμε διακοπή της τροφοδοσίας της συσκευής.
- Όταν το modem είναι σε λειτουργία και πατήσουμε στιγμιαία μία φορά (μερικά mS) το πλήκτρο, τότε έχουμε κλείδωμα της μεταφοράς δεδομένων από και προς το modem. Το modem μπαίνει σε κατάσταση ATM LOCK και το LED **POWER-WAN Data Transfer lock** γίνεται πορτοκαλί.
- Όταν το modem βρίσκεται σε κατάσταση ATM LOCK και πατήσουμε στιγμιαία μία φορά (μερικά mS) το πλήκτρο, τότε έχουμε ξεκλείδωμα της μεταφοράς δεδομένων από και προς το modem. Το modem μπαίνει σε κατάσταση ATM UNLOCK και το LED **POWER-WAN Data Transfer lock** γίνεται πράσινο.
- Όταν το modem είναι σε λειτουργία και πατήσουμε στιγμιαία τέσσερις φορές (μερικά mS) το πλήκτρο, τότε επιστέφουμε στις αρχικές εργοστασιακές τιμές (Default configuration, Default IP address, κλπ.). Η λειτουργία αυτή μπορεί να εκτελεστεί και μέσω του WEB management του modem.

Σημείωση

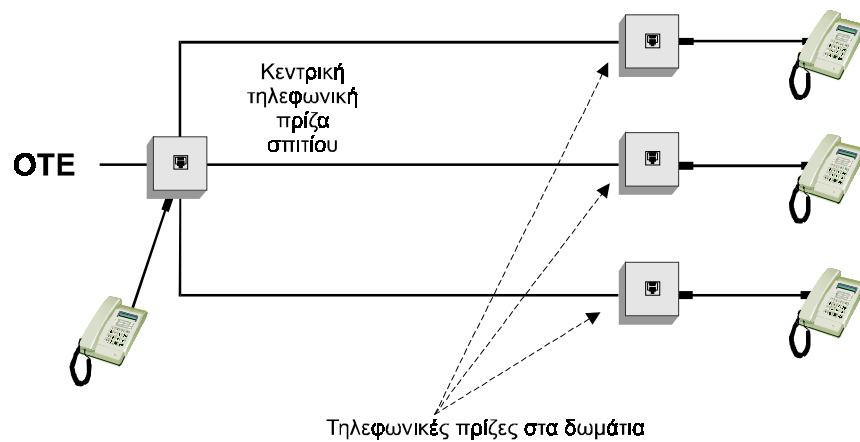
Οι ρυθμίσεις της κατάστασης LOCK καθώς επίσης και της κατάστασης UNLOCK της γραμμής ADSL καταχωρούνται στη μνήμη αυτομάτως κάθε φορά που κλείνετε το jetspeed 500 και ενεργοποιούνται κάθε φορά που το ανοίγετε.

Οδηγίες Εγκατάστασης

Τηλεφωνική εγκατάσταση

POTS

Μια τυπική τηλεφωνική καλωδίωση αναπαρίστανται στο παρακάτω σχήμα:



Σχ. 8: Υπάρχουσα τηλεφωνική καλωδίωση μόνο με τηλέφωνα (POTS).

ADSL πάνω από POTS

Προκειμένου να διαχωρίσετε τα τηλεφωνικά σήματα από τα σήματα ADSL, χρειάζεστε έναν κεντρικό διαχωριστή ή κατανεμημένα κατωδιαβατά φίλτρα (LPF).

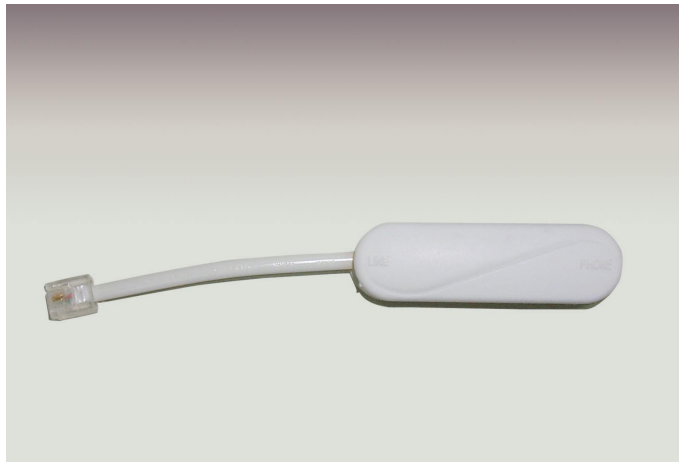


Σχ. 9: Κεντρικός διαχωριστής (POTS).

Συνεχίζεται στην επόμενη σελίδα

Τηλεφωνική εγκατάσταση, Συνέχεια

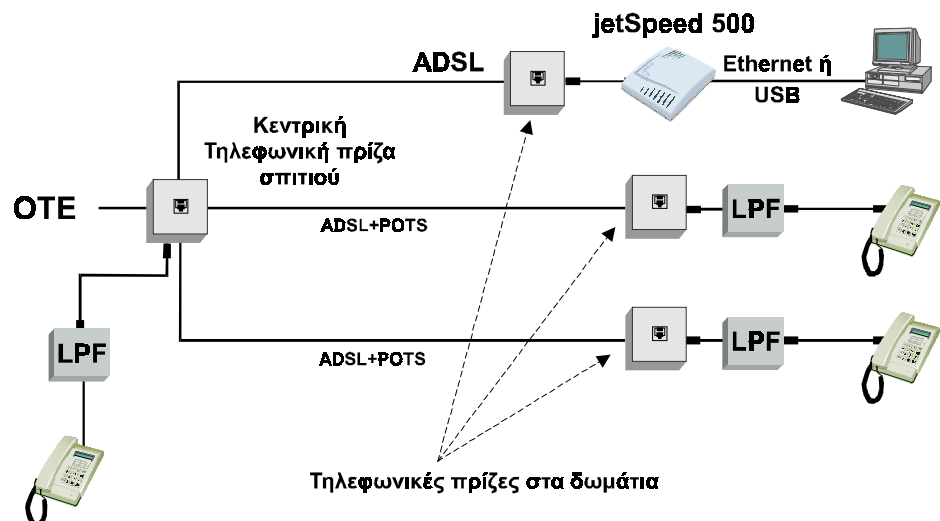
**ADSL πάνω
από POTS
(Συνέχεια)**



Σχ. 10: Κατωδιαβατό φίλτρο

Για την τοποθέτηση του κατωδιαβατού φίλτρου, συνδέστε το τηλέφωνο με το φίλτρο και κατόπιν το φίλτρο στη πρίζα του τηλεφώνου

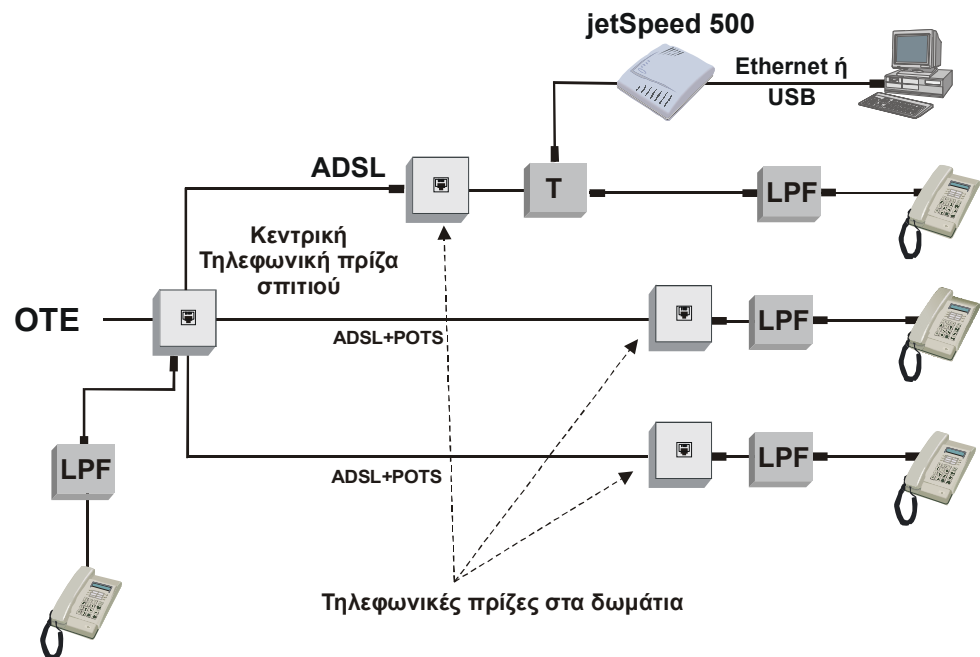
Η χρήση των κατανεμημένων κατωδιαβατών φίλτρων φαίνεται στα ακόλουθα σχήματα



Σχ. 11: Χρήση κατανεμημένων κατωδιαβατών φίλτρων (LPF).

Συνεχίζεται στην επόμενη σελίδα

Τηλεφωνική εγκατάσταση, Συνέχεια



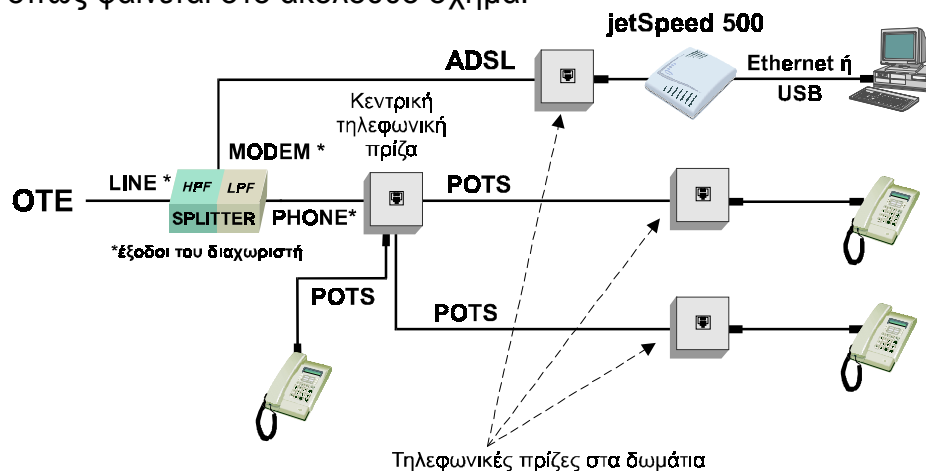
Σχ. 12: Χρήση διακλαδωτή T & κατανεμημένων κατωδιαβατών φίλτρων (LPF).

Η χρήση των κατανεμημένων φίλτρων απλοποιεί τη διαδικασία εγκατάστασης καθώς δεν υπάρχει ανάγκη επέμβασης στην υπάρχουσα καλωδίωση του σπιτιού.

Συνεχίζεται στην επόμενη σελίδα

Τηλεφωνική εγκατάσταση, Συνέχεια

Εναλλακτικά, μπορεί να χρησιμοποιηθεί ένας κεντρικός διαχωριστής όπως φαίνεται στο ακόλουθο σχήμα:



Σχ. 13: Χρήση του κεντρικού διαχωριστή (POTS).

Προσοχή! Η εγκατάσταση του κεντρικού διαχωριστή πρέπει να γίνεται μόνο από εξειδικευμένο συνεργείο. Ο διαχωριστής πρέπει να εγκαθίσταται πριν από την κεντρική πρίζα του σπιτιού και δίπλα σε αυτήν, εάν κάτι τέτοιο είναι δυνατό, ώστε να χρησιμοποιείται το ήδη υπάρχον καλώδιο από την κεντρική πρίζα μέχρι το σημείο εγκατάστασης του jetSpeed 500/500i. Εάν κάτι τέτοιο δεν είναι δυνατόν, το συνεργείο που κάνει την εγκατάσταση, πρέπει να τοποθετήσει ένα καινούριο καλώδιο μεταξύ του διαχωριστή και του jetSpeed 500/500i.

Συνεχίζεται στην επόμενη σελίδα

Τηλεφωνική εγκατάσταση, Συνέχεια

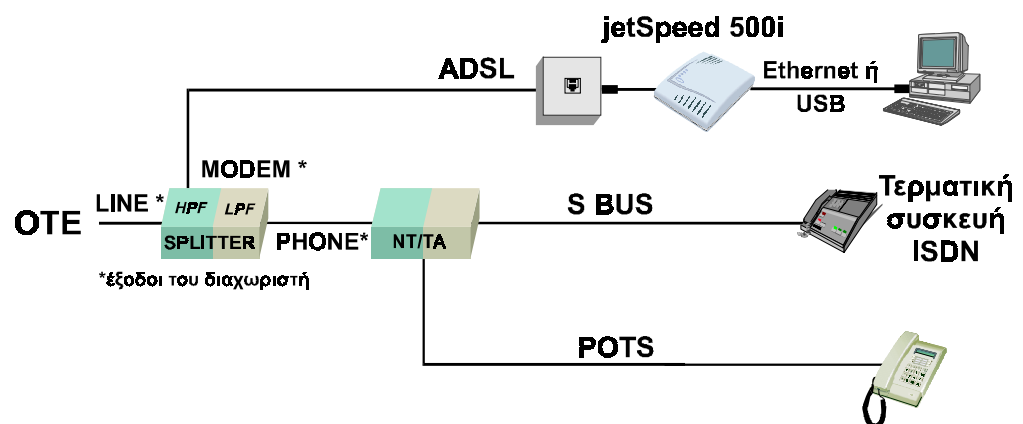
ADSL πάνω από ISDN

Αν διαθέτετε σύνδεση ISDN, είναι απαραίτητη η χρήση κεντρικού διαχωριστή ISDN.



Σχ. 14: Κεντρικός διαχωριστής (ISDN).

Στο ακόλουθο σχήμα αναπαριστάται η αντίστοιχη λύση



Σχ. 15: Χρήση του Κεντρικού Διαχωριστή (ISDN).

Προσοχή! Η εγκατάσταση του κεντρικού διαχωριστή πρέπει να γίνεται μόνο από εξειδικευμένο συνεργείο. Ο διαχωριστής πρέπει να εγκαθίσταται πριν από την κεντρική πρίζα του σπιτιού και δίπλα σε αυτήν, εάν κάτι τέτοιο είναι δυνατό, ώστε να χρησιμοποιείται το ήδη υπάρχον καλώδιο από την κεντρική πρίζα μέχρι το σημείο εγκατάστασης του jetSpeed 500/500i. Εάν κάτι τέτοιο δεν είναι δυνατόν, το συνεργείο που κάνει την εγκατάσταση, πρέπει να τοποθετήσει ένα καινούριο καλώδιο μεταξύ του διαχωριστή και του jetSpeed 500/500i.

Τοποθέτηση και συνδέσεις του jetSpeed 500/500i

Κατακόρυφη ή οριζόντια τοποθέτηση

Το jetSpeed 500/500i μπορεί να τοποθετηθεί σε ένα γραφείο οριζόντια ή κατακόρυφα. Για την κατακόρυφη τοποθέτηση του modem απαιτείται η βάση στήριξης που περιέχεται στη συσκευασία του jetSpeed 500.



Σχ. 16: Τοποθέτηση του jetSpeed 500/500i (οριζόντια και κατακόρυφα).

Συνεχίζεται στην επόμενη σελίδα

Τοποθέτηση και συνδέσεις του jetSpeed 500/500i, Συνέχεια

Η σύνδεση με την τροφοδοσία

Προκειμένου να συνδέσετε το jetSpeed 500/500i με την τροφοδοσία, ακολουθήστε τις παρακάτω οδηγίες:

| Βήμα | Ενέργεια |
|------|--|
| 1. | Συνδέστε την μια άκρη του καλωδίου τροφοδοσίας στην υποδοχή τροφοδοσίας POWER του jetSpeed 500/500i. |
| 2. | Συνδέστε το μετασχηματιστή τάσης με την τροφοδοσία. |



Σχ. 17: Τροφοδοσία του jetSpeed 500/500i

Συνεχίζεται στην επόμενη σελίδα

Τοποθέτηση και συνδέσεις του jetSpeed 500/500i, Συνέχεια

Σύνδεση με τη γραμμή ADSL

Προκειμένου να συνδέσετε το jetSpeed 500/500i στη γραμμή ADSL, ακολουθήστε τις παρακάτω οδηγίες:

| Βήμα | Ενέργεια |
|------|---|
| 1. | Συνδέστε την μια άκρη του τηλεφωνικού καλωδίου στη θύρα ADSL (RJ11) του jetSpeed 500/500i |
| 2. | Συνδέστε την άλλη άκρη του τηλεφωνικού καλωδίου στη τηλεφωνική πρίζα στον τοίχο. |



Σχ. 18: Σύνδεση του jetSpeed 500/500i στη γραμμή ADSL.

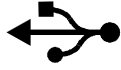
Σημείωση: Πριν τη σύνδεση του jetSpeed 500/500i με τη γραμμή ADSL ακολουθήστε τις οδηγίες για την **Τηλεφωνική εγκατάσταση**.

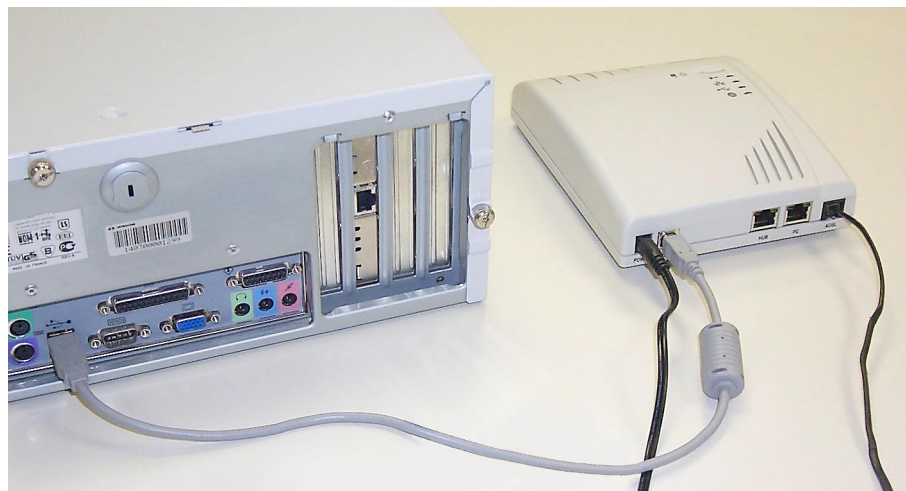
Συνεχίζεται στην επόμενη σελίδα

Σύνδεση με Η/Υ (μέσω USB)

Σύνδεση μέσω USB

Προκειμένου να συνδέσετε το jetSpeed 500/500i σε ένα Η/Υ, μέσω της διεπαφής USB, ακολουθήστε τις παρακάτω οδηγίες:

| Βήμα | Ενέργεια |
|------|---|
| 1. | Συνδέστε την μια άκρη του καλωδίου USB στη θύρα USB του jetSpeed 500/500i. |
| 2. | Συνδέστε την άλλη άκρη του καλωδίου USB στη θύρα USB του Η/Υ. Η θύρα αυτή είναι σημειωμένη με το τυπικό σύμβολο USB  . |



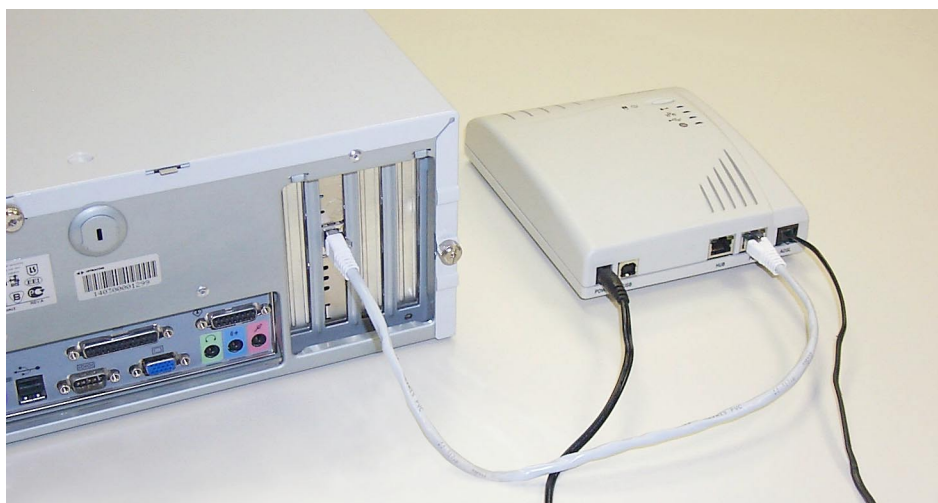
Σχ. 19: Σύνδεση του jetSpeed 500/500i με Η/Υ (μέσω USB).

Σύνδεση με Η/Υ (μέσω Ethernet)

Σύνδεση μέσω Ethernet

Προκειμένου να συνδέσετε το jetSpeed 500/500i σε ένα Η/Υ, μέσω της διεπαφής Ethernet, ακολουθήστε τις παρακάτω οδηγίες:

| Βήμα | Ενέργεια |
|------|--|
| 1. | Συνδέστε την μια άκρη του καλωδίου Ethernet στη θύρα Ethernet του jetSpeed 500/500i. |
| 2. | Συνδέστε την άλλη άκρη του καλωδίου Ethernet στη κάρτα δικτύου Ethernet του Η/Υ. |



Σχ. 20: Σύνδεση του jetSpeed 500/500i με Η/Υ (μέσω Ethernet).

Σύνδεση με ένα δίκτυο LAN (μέσω Ethernet)

Σύνδεση με ένα δίκτυο LAN

Προκειμένου να συνδέσετε το jetSpeed 500/500i με ένα δίκτυο LAN, ακολουθήστε τις παρακάτω οδηγίες:

| Βήμα | Ενέργεια |
|------|---|
| 1. | Συνδέστε την μια άκρη του καλωδίου Ethernet στη θύρα HUB του jetSpeed 500/500i. |
| 2. | Συνδέστε την άλλη άκρη του καλωδίου σε οποιαδήποτε ελεύθερη θύρα του HUB. |



Σχ. 21: Σύνδεση του jetSpeed 500/500i με ένα δίκτυο (μέσω HUB).

Εφόσον έχετε εγκαταστήσει το jetSpeed 500/500i σωστά, μπορείτε να το χρησιμοποιήσετε για να συνδεθείτε με το Internet. Για να γίνει αυτό, πρέπει να έχετε λογαριασμό πρόσβασης τον οποίο θα πάρετε από τον Πάροχο Υπηρεσιών Internet.

Για να συνδεθείτε με το Internet, υπάρχουν δύο ομάδες δεδομένων τις οποίες πρέπει να γνωρίζετε (ρωτήστε τον Πάροχο Υπηρεσιών Πρόσβασης και τον Πάροχο Υπηρεσιών Internet).

- ρυθμίσεις δικτύου ATM
- ρυθμίσεις TCP/IP

Οι ρυθμίσεις TCP/IP είναι προαιρετικές και χρειάζονται μόνο εάν ο Πάροχος Υπηρεσιών Internet δεν τις αποδίδει αυτόματα (στην περίπτωση αυτή διαθέτετε μία στατική διεύθυνση IP).

Ρυθμίσεις

Εγκατάσταση του jetSpeed 500/500i (μέσω USB)

Εγκατάσταση του modem jetSpeed 500/500i (μέσω USB)

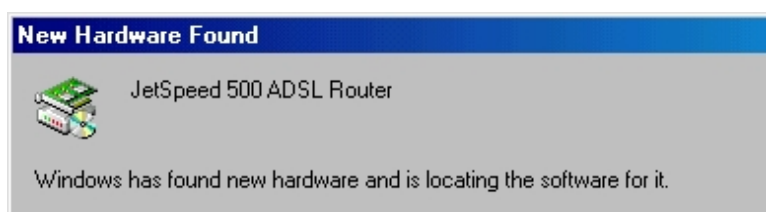
Δεδομένου ότι έχετε ήδη συνδέσει τα καλώδια (τροφοδοσίας, USB και ADSL), το λειτουργικό σύστημα θα ζητήσει τον κατάλληλο οδηγό της θύρας USB. Ακολουθήστε τις παρακάτω οδηγίες ανάλογα με το λειτουργικό σύστημα που είναι εγκατεστημένο στον υπολογιστή σας.

Σημείωση: Οι οδηγοί βρίσκονται στο φάκελο με το όνομα “Driver” μέσα στο CD-ROM του jetSpeed 500.

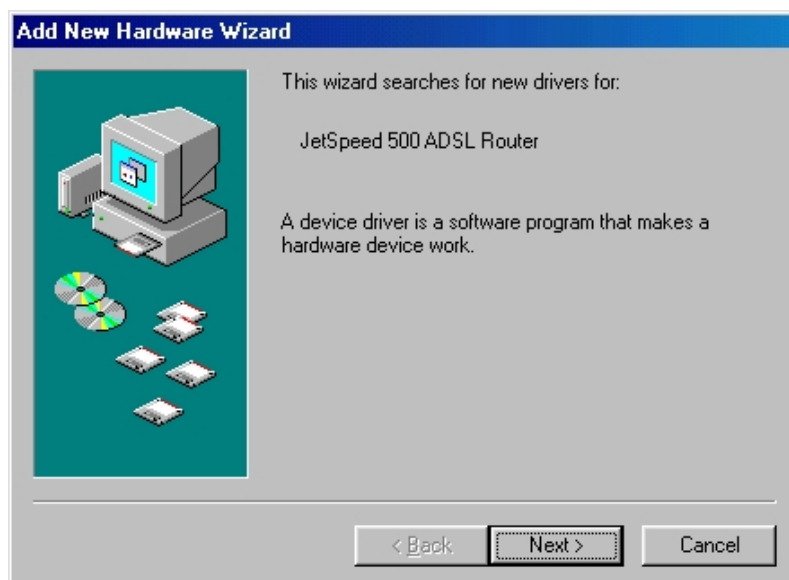
Εγκατάσταση σε Win 98

Στην ενότητα αυτή γίνεται η περιγραφή της εγκατάστασης των οδηγών της θύρας USB του modem, στην περίπτωση που το Λειτουργικό Σύστημα είναι το Microsoft Windows 98.

Τοποθετήστε το CD-ROM του jetSpeed 500 στη συσκευή του CD .



Τα Windows έχουν αναγνωρίσει το modem jetSpeed 500.



Πατήστε “Next” στο παράθυρο “Add New Hardware Wizard”.

Συνεχίζεται στην επόμενη σελίδα

Εγκατάσταση του jetSpeed 500/500i (μέσω USB), Συνέχεια

Εγκατάσταση σε Win 98 (συνέχεια)



Επιλέξτε “Search for the best driver for your device” και πατήστε “Next”.



Επιλέξτε μόνο την επιλογή “Specify a Location”. Πατήστε το κουμπί “Browse” και ορίστε μέσα από εκεί την κατάλληλη τοποθεσία (φάκελος “Driver” στο CD-ROM του jetSpeed 500). Πατήστε “Next” για να συνεχίσετε.

Συνεχίζεται στην επόμενη σελίδα

Εγκατάσταση του jetSpeed 500/500i (μέσω USB), Συνέχεια

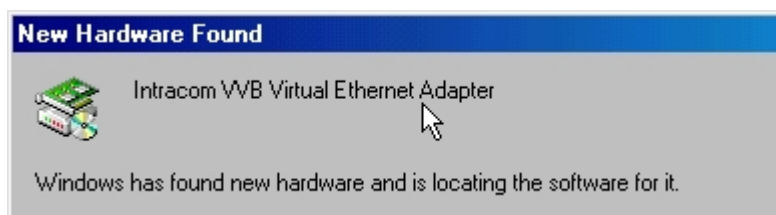
Εγκατάσταση σε Win 98 (συνέχεια)



Το αρχείο εγκατάστασης βρέθηκε. Πατήστε "Next" για να συνεχίσετε.



Η εγκατάσταση του απαραίτητου οδηγού ολοκληρώθηκε. Πατήστε "Finish" για να συνεχίσετε με το επόμενο βήμα της διαδικασίας εγκατάστασης.



Το σύστημα βρίσκει τον οδηγό Ethernet Adapter του jetSpeed 500.

Σημείωση: Κατά την διαδικασία εγκατάστασης μπορεί να σας ζητηθεί το CD-ROM εγκατάστασης των Windows.

Συνεχίζεται στην επόμενη σελίδα

Εγκατάσταση του jetSpeed 500/500i (μέσω USB), Συνέχεια

Εγκατάσταση σε Win 98 (συνέχεια)



Πατήστε “Next” για να συνεχίσετε.



Επιλέξτε “Search for the best driver for your device” και πατήστε “Next”.

Συνεχίζεται στην επόμενη σελίδα

Εγκατάσταση του jetSpeed 500/500i (μέσω USB), Συνέχεια

Εγκατάσταση σε Win 98 (συνέχεια)



Επιλέξτε μόνο την επιλογή "Specify a Location". Πατήστε το κουμπί "Browse" και ορίστε μέσα από εκεί την κατάλληλη τοποθεσία (φάκελος "Driver" στο CD-ROM του jetSpeed 500). Πατήστε "Next" για να συνεχίσετε.

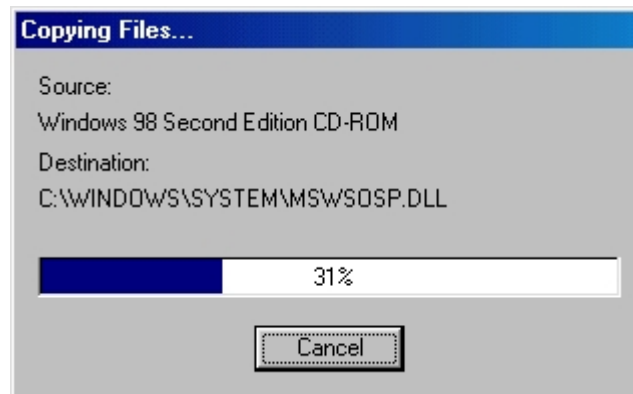


Το αρχείο εγκατάστασης βρέθηκε. Πατήστε "Next" για να συνεχίσετε.

Συνεχίζεται στην επόμενη σελίδα

Εγκατάσταση του jetSpeed 500/500i (μέσω USB), Συνέχεια

Εγκατάσταση σε Win 98 (συνέχεια)



Τα Windows αντιγράφουν τα απαραίτητα αρχεία από το CD-ROM.



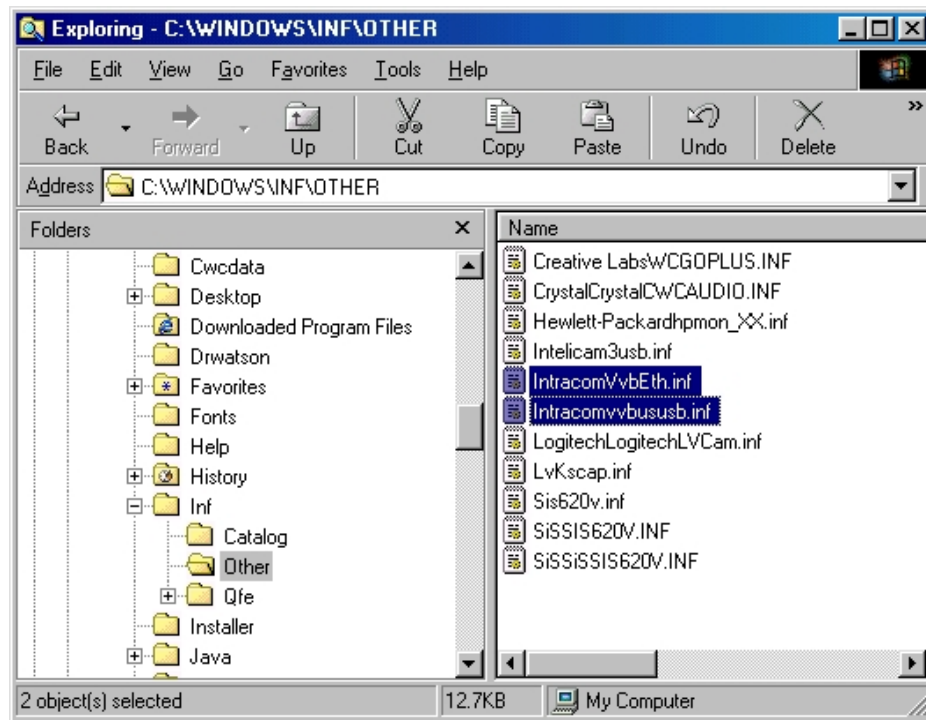
Η εγκατάσταση του οδηγού Ethernet Adapter του jetSpeed 500 έχει ολοκληρωθεί. Πατήστε "Finish".

Συνεχίζεται στην επόμενη σελίδα

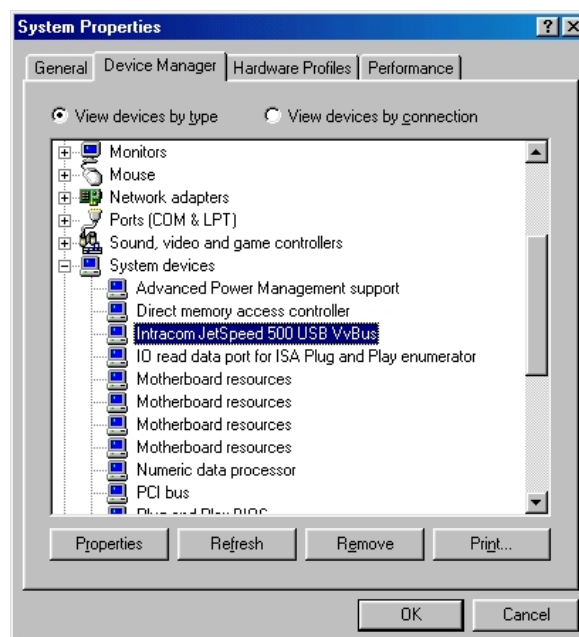
Εγκατάσταση του jetSpeed 500/500i (μέσω USB), Συνέχεια

Απεγκατάσταση σε Win 98

Από τον Windows Explorer και μέσα από το μονοπάτι “C:\windows\inf\Other” εντοπίστε (βλ. επόμενο παράθυρο) και διαγράψτε τα αρχεία “IntracomVvbEth.inf” και “Intracomvbususb.inf”.



Ανοίξτε το παράθυρο Device Manager (κάνοντας δεξί κλικ στο εικονίδιο “My Computer” και επιλέγοντας “Properties”).



Ανοίξτε την ενότητα “System devices” και επιλέξτε την συσκευή “Intracom jetSpeed 500 USB VvBus”. Πατήστε “Remove”.

Συνεχίζεται στην επόμενη σελίδα

Εγκατάσταση του jetSpeed 500/500i (μέσω USB), Συνέχεια

Απεγκατάσταση σε Win 98
(συνέχεια)



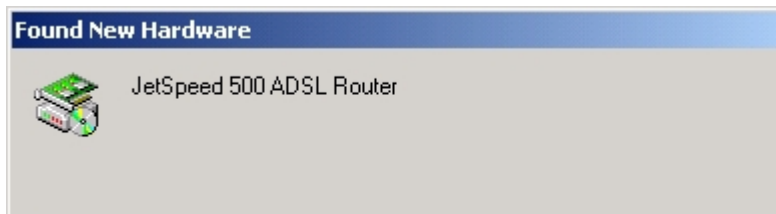
Για να επιβεβαιώσετε την διαγραφή της συσκευής πατήστε "OK".

Συνεχίζεται στην επόμενη σελίδα

Εγκατάσταση του jetSpeed 500/500i (μέσω USB), Συνέχεια

Εγκατάσταση σε Win 2000

Στην ενότητα αυτή γίνεται η περιγραφή της εγκατάστασης των οδηγών της θύρας USB του modem, στην περίπτωση που το Λειτουργικό Σύστημα είναι το Microsoft Windows 2000.



Τα Windows έχουν αναγνωρίσει το modem jetSpeed 500.



Η διαδικασία εγκατάστασης ξεκινά. Πατήστε "Next" για να συνεχίσετε.

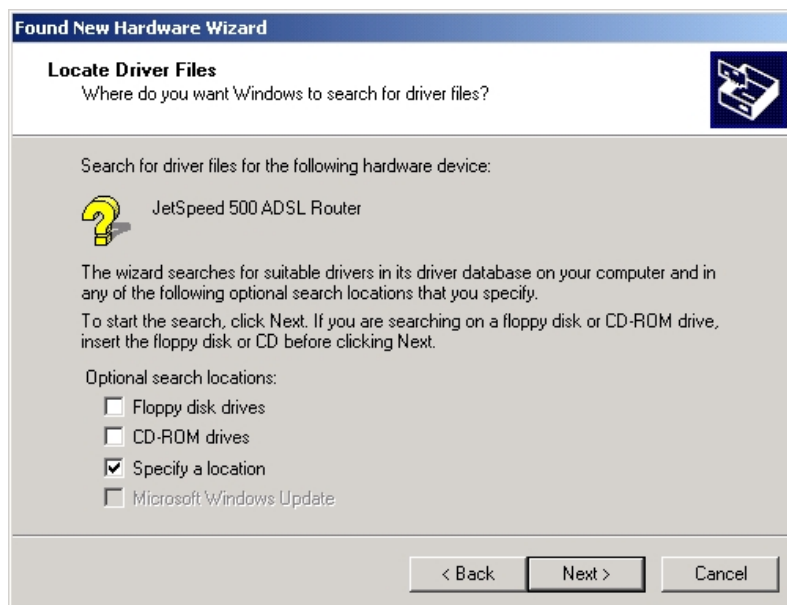
Συνεχίζεται στην επόμενη σελίδα

Εγκατάσταση του jetSpeed 500/500i (μέσω USB), Συνέχεια

Εγκατάσταση σε Win 2000 (συνέχεια)



Επιλέξτε την πρώτη επιλογή και πατήστε "Next".



Επιλέξτε μόνο την επιλογή "Specify a location" και πατήστε "Next" για να συνεχίσετε.

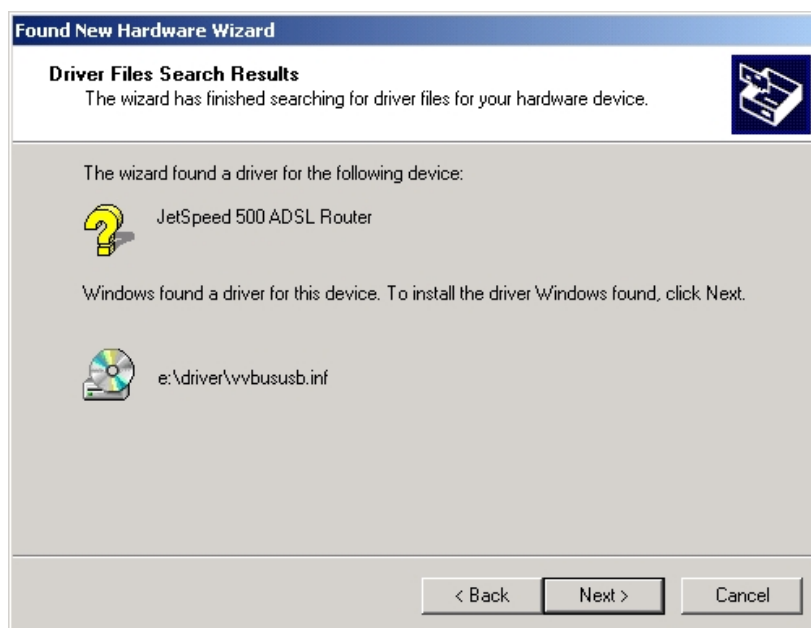
Συνεχίζεται στην επόμενη σελίδα

Εγκατάσταση του jetSpeed 500/500i (μέσω USB), Συνέχεια

Εγκατάσταση σε Win 2000 (συνέχεια)



Πατήστε “Browse” και επιλέξτε τον φάκελο “Driver” στο CD του jetSpeed 500. Πατήστε “OK” για να συνεχίσετε.



Το απαραίτητο αρχείο εγκατάστασης βρέθηκε. Πατήστε “Next” για να συνεχίσετε.

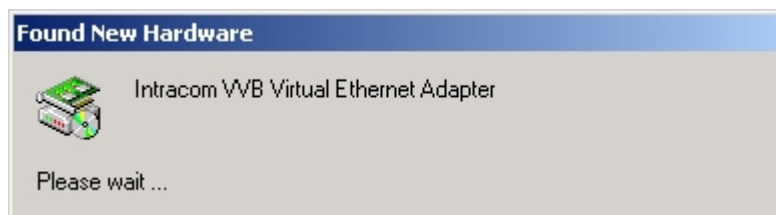
Συνεχίζεται στην επόμενη σελίδα

Εγκατάσταση του jetSpeed 500/500i (μέσω USB), Συνέχεια

Εγκατάσταση σε Win 2000 (συνέχεια)



Η εγκατάσταση του απαραίτητου οδηγού ολοκληρώθηκε. Πατήστε “Finish” για να συνεχίσετε με το επόμενο βήμα της διαδικασίας εγκατάστασης.



Το σύστημα βρίσκει τον οδηγό Ethernet Adapter του jetSpeed 500.

Συνεχίζεται στην επόμενη σελίδα

Εγκατάσταση του jetSpeed 500/500i (μέσω USB), Συνέχεια

Εγκατάσταση σε Win 2000 (συνέχεια)



Πατήστε “Next” για να συνεχίσετε.

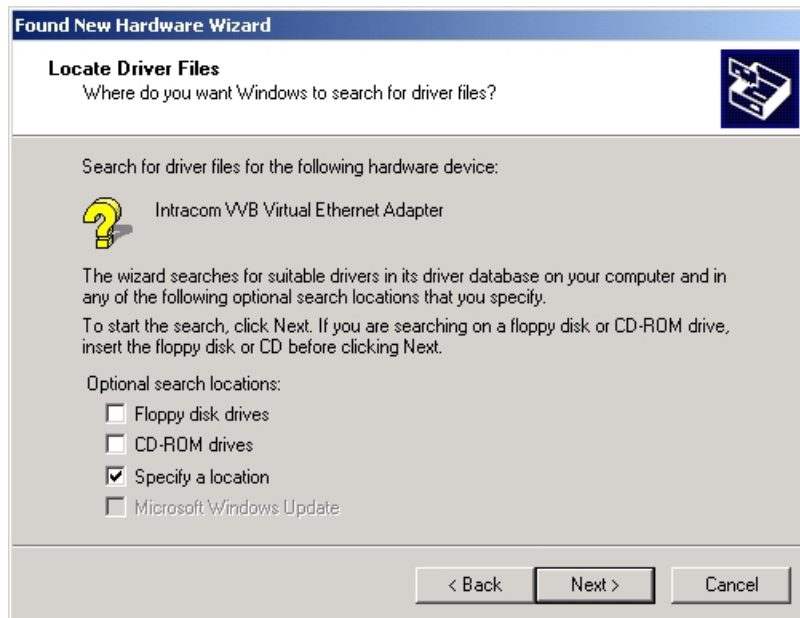


Επιλέξτε “Search for a suitable driver for my device” και πατήστε “Next”.

Συνεχίζεται στην επόμενη σελίδα

Εγκατάσταση του jetSpeed 500/500i (μέσω USB), Συνέχεια

Εγκατάσταση σε Win 2000 (συνέχεια)



Επιλέξτε μόνο την επιλογή "Specify a location" και πατήστε "Next" για να συνεχίσετε.

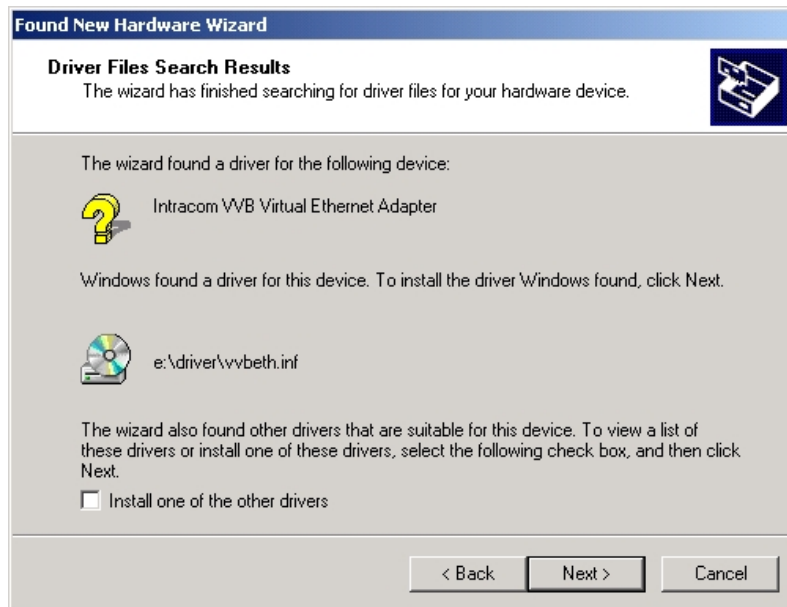


Πατήστε "Browse" και επιλέξτε τον φάκελο "Driver" στο CD του jetSpeed 500. Πατήστε "OK" για να συνεχίσετε.

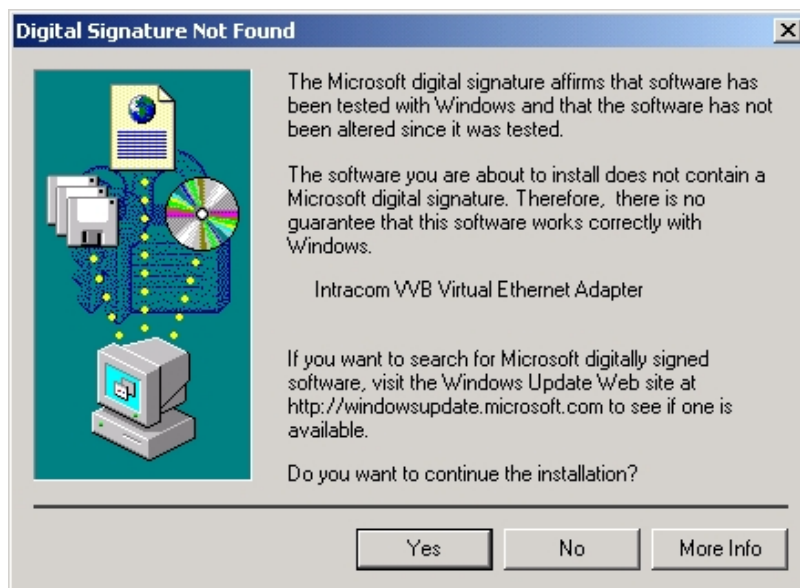
Συνεχίζεται στην επόμενη σελίδα

Εγκατάσταση του jetSpeed 500/500i (μέσω USB), Συνέχεια

Εγκατάσταση σε Win 2000 (συνέχεια)



Περιμένετε μέχρι τα Windows να βρουν τον κατάλληλο οδηγό για την συσκευή. Πατήστε "Next" για να συνεχίσετε.

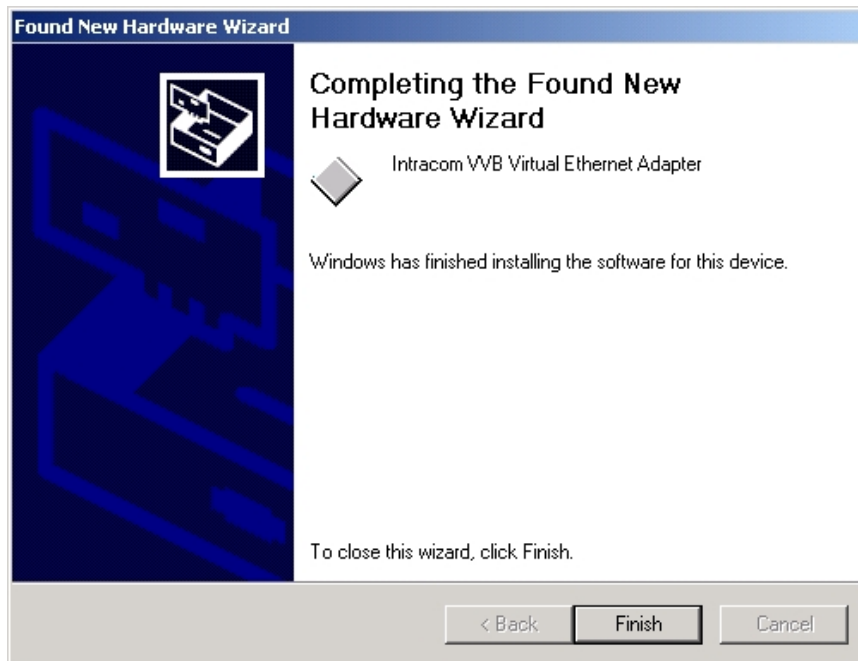


Πατήστε "Yes" για να συνεχίσετε την διαδικασία εγκατάστασης.

Συνεχίζεται στην επόμενη σελίδα

Εγκατάσταση του jetSpeed 500/500i (μέσω USB), Συνέχεια

**Εγκατάσταση
σε Win 2000
(συνέχεια)**



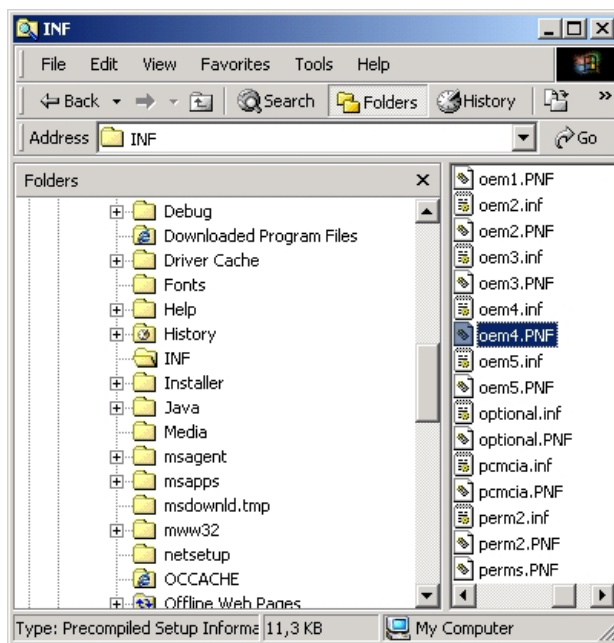
Η εγκατάσταση του οδηγού Ethernet Adapter του jetSpeed 500 έχει ολοκληρωθεί. Πατήστε "Finish".

Συνεχίζεται στην επόμενη σελίδα

Εγκατάσταση του jetSpeed 500/500i (μέσω USB), Συνέχεια

Απεγκατάσταση σε Win 2000

Στην περίπτωση που επιθυμείτε να κάνετε απεγκατάσταση της συσκευής θα πρέπει να κάνετε login σαν Διαχειριστής (Administrator). Από το μονοπάτι "C:\WinNT\INF" και στον κατάλογο INF αναζητήστε τα αρχεία με όνομα "oemxx.inf", όπου "xx" είναι ένας αριθμός.



Κάντε διπλό κλικ σε κάθε αρχείο "oemxx.inf" για να το ανοίξετε.

Συνεχίζεται στην επόμενη σελίδα

Εγκατάσταση του jetSpeed 500/500i (μέσω USB), Συνέχεια

Απεγκατάσταση σε Win 2000
(συνέχεια)

Μετά το άνοιγμα του αρχείου αναζητήστε για ένα κείμενο μίας γραμμής όπως:

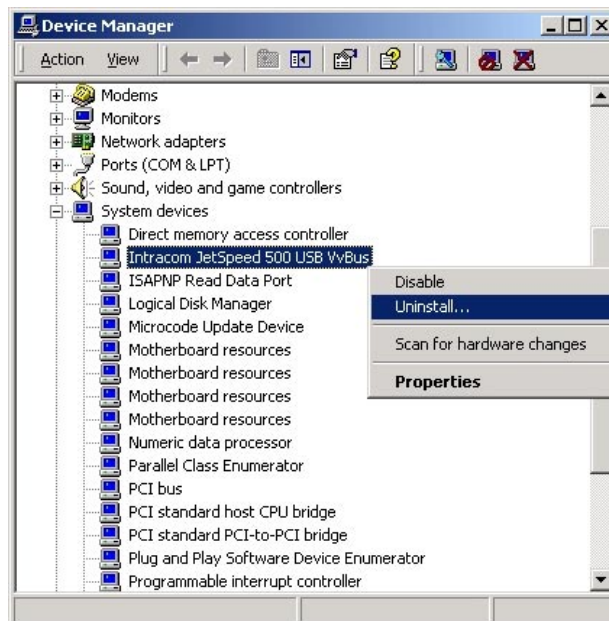
“Disk1 = “Intracom JetSpeed 500 drivers disk”

Αν η παραπάνω γραμμή υπάρχει τότε κλείστε το συγκεκριμένο αρχείο και διαγράψτε το.

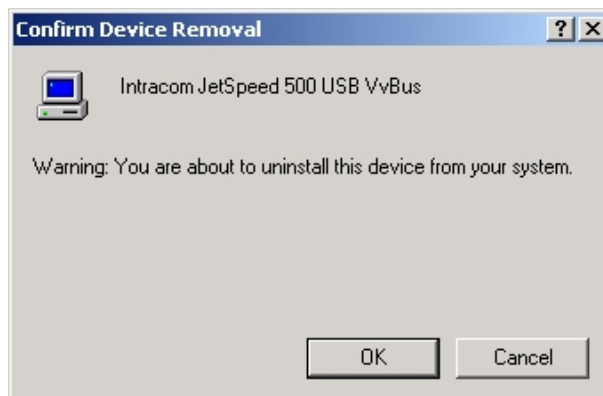
Θα πρέπει να βρείτε δύο τέτοια αρχεία **oem** που περιέχουν το παραπάνω κείμενο.

Διαγράψτε και τα δύο.

Ανοίξτε το παράθυρο Device Manager (κάνοντας δεξί κλικ στο εικονίδιο “My Computer”, επιλέγοντας “Properties”, μετά “Hardware” και πατώντας “Device Manager”).



Ανοίξτε την ενότητα “System Devices” και επιλέξτε τη συσκευή “Intracom JetSpeed 500 USB Vvbus”. Κάντε δεξί κλικ πάνω στην συσκευή και επιλέξτε “Uninstall”.



Για να επιβεβαιώσετε την διαγραφή της συσκευής πατήστε “OK”.

Ρυθμίσεις TCP/IP

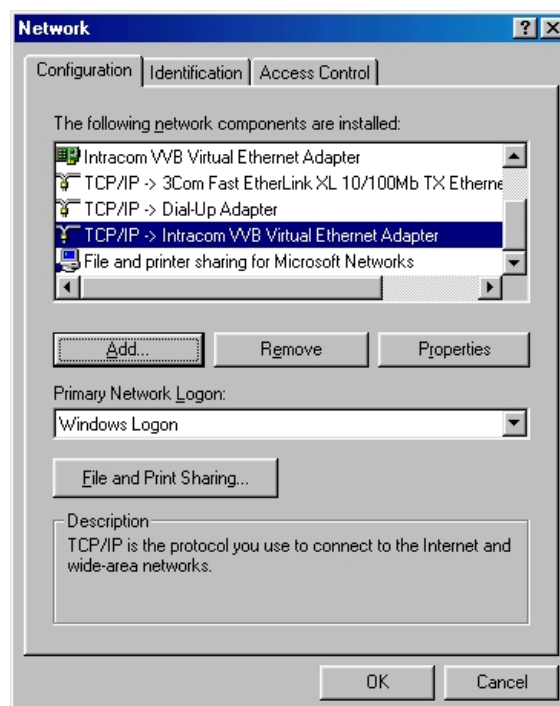
Προκειμένου να είναι δυνατή η πρόσβαση στον ενσωματωμένο web server του jetSpeed 500 θα πρέπει προηγουμένως να πραγματοποιηθούν οι ρυθμίσεις TCP/IP στον υπολογιστή του χρήστη.

Σημείωση

Σε περίπτωση απευθείας σύνδεσης του Η/Υ του χρήστη με το jetSpeed 500 δεν απαιτείται καμία ρύθμιση TCP/IP καθώς το jetSpeed 500 διαθέτει έναν εσωτερικό DHCP server που αυτομάτως εκχωρεί μια διεύθυνση IP, μόλις ολοκληρωθεί η διαδικασία εγκατάστασης του οδηγού της θύρας USB ή μόλις συνδέσετε το καλώδιο UTP στην θύρα Ethernet. Για το λόγο αυτό αμέσως μετά τη σύνδεση του Η/Υ με το jetSpeed 500 μπορεί να παρακαμφθεί η διαδικασία "Ρυθμίσεις TCP/IP" και να συνεχίσετε με τις ρυθμίσεις του jetSpeed 500. Στην περίπτωση που το jetSpeed 500 πρόκειται να λειτουργήσει σε περιβάλλον τοπικού δικτύου (LAN), οι ρυθμίσεις TCP/IP θα πρέπει να ληφθούν υπ'όψιν.

Win 98

Η διαδικασία που ακολουθεί περιγράφει τις ρυθμίσεις TCP/IP σε περιβάλλον Windows 98.



Αν η σύνδεση πραγματοποιείται μέσω USB, τότε:

Ανοίξτε το Control Panel (Start → Settings → Control Panel). Διπλοπατήστε (διπλό κλικ) στο εικονίδιο "Network".

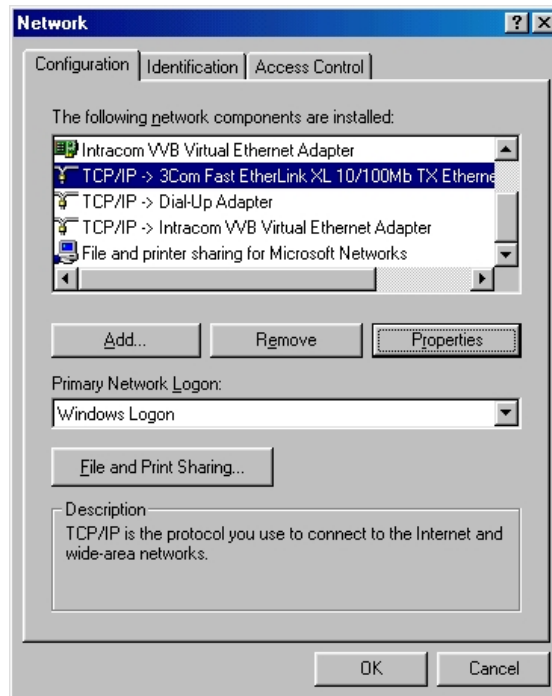
Το παράθυρο στα αριστερά θα εμφανιστεί.

Επιλέξτε "TCP/IP → Intracom VVB Virtual Ethernet Adapter" και πατήστε "Properties".

Συνεχίζεται στην επόμενη σελίδα

Ρυθμίσεις TCP/IP, Συνέχεια

Win 98 (συνέχεια)

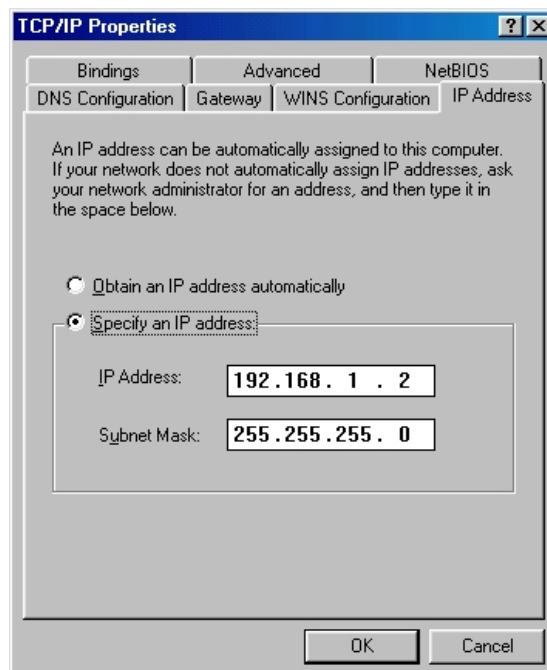


Αν η σύνδεση πραγματοποιείται μέσω Ethernet, τότε:

Ανοίξτε το Control Panel (Start → Settings → Control Panel). Διπλοπατήστε (διπλό κλικ) στο εικονίδιο "Network".

Το παράθυρο στα αριστερά θα εμφανιστεί.

Επιλέξτε τον οδηγό TCP/IP της κάρτας Ethernet NIC και πατήστε "Properties".

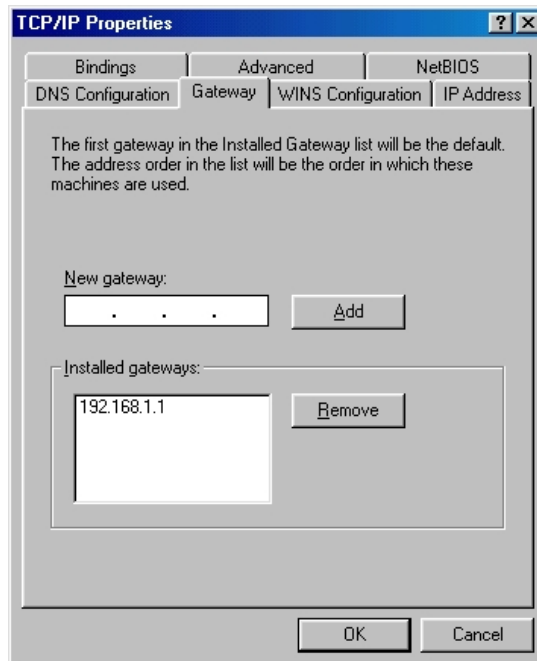


Η προεπιλεγμένη διεύθυνση IP για το jetSpeed 500 είναι **192.168.1.1**. Πρέπει να προστεθεί στο ίδιο υποδίκτυο μια δεύτερη διεύθυνση IP, η οποία ανήκει στον Η/Υ σας. Στο παράδειγμα της διπλανής σθόνης χρησιμοποιούμε την διεύθυνση 192.168.1.2 .

Συνεχίζεται στην επόμενη σελίδα

Ρυθμίσεις TCP/IP, Συνέχεια

Win 98 (συνέχεια)

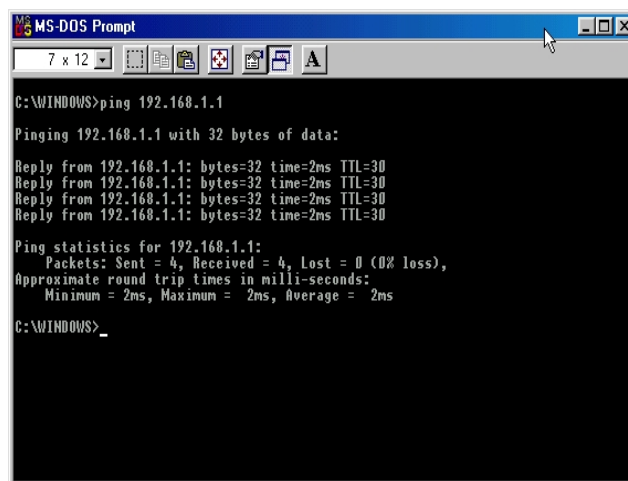


Μέσα από την επιλογή “Gateway” προσθέτουμε επίσης ένα προεπιλεγμένο gateway. Αυτή μπορεί να είναι η διεύθυνση IP του jetSpeed 500. Πατήστε “OK” για να αποθηκευτούν οι αλλαγές που κάνατε. Πατήστε ξανά “OK” για να κλείσετε και να βγείτε από τις επιλογές Network”.

Το επόμενο παράθυρο σας ενημερώνει ότι προκειμένου να ενεργοποιηθούν οι αλλαγές, πρέπει να επανεκκινήσετε τον Η/Υ σας.



Πατήστε “Yes” για την επανεκκίνηση του Η/Υ σας.



Όταν ολοκληρωθεί η επανεκκίνηση του Η/Υ, ανοίξτε ένα παράθυρο εντολών και πληκτρολογήστε:
ping 192.168.1.1

Πατήστε “Enter”.

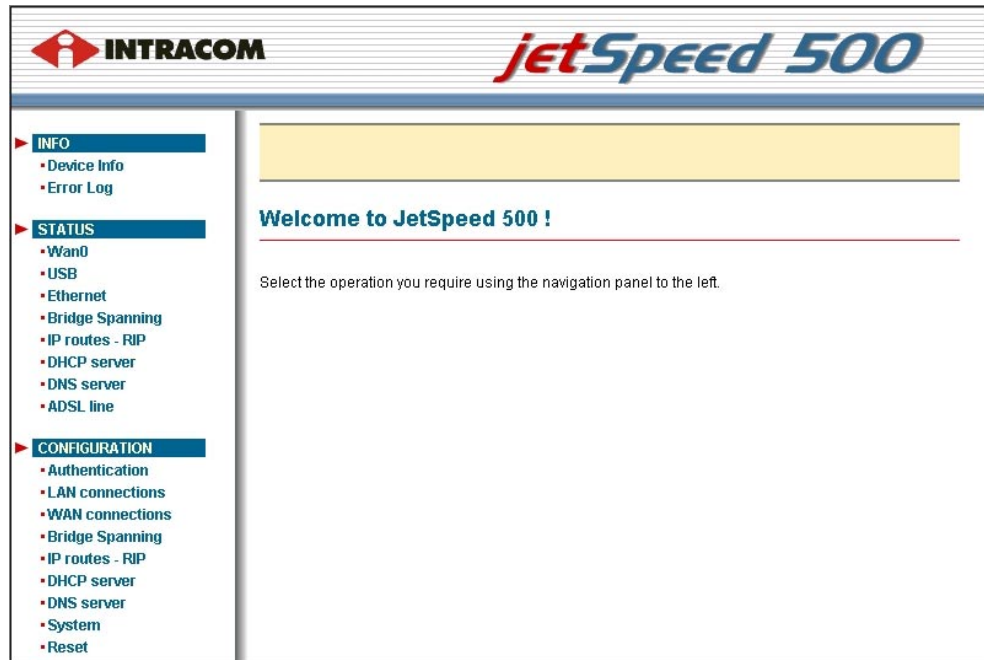
Εφόσον το αποτέλεσμα της εντολής είναι όπως αυτό που φαίνεται στο παραπάνω παράθυρο, το modem έχει πλέον ρυθμιστεί και είναι έτοιμο να λειτουργήσει.

Συνεχίζεται στην επόμενη σελίδα

Ρυθμίσεις TCP/IP, Συνέχεια

Win 98 (συνέχεια)

Ανοίξτε τον browser (Internet Explorer, Netscape κλπ.) και στο πεδίο Address πληκτρολογήστε την διεύθυνση IP του jetSpeed (προεπιλεγμένη: **192.168.1.1**). Στο παράθυρο του browser θα εμφανιστεί η εισαγωγική σελίδα του ενσωματωμένου web server.



Σημείωση: Στον browser πολλών χρηστών μπορεί να είναι ενεργοποιημένος ένας proxy server. Προκειμένου να παρακάμψετε τον proxy server θα πρέπει να προσθέσετε την διεύθυνση IP του jetSpeed 500 στη λίστα "Exceptions" (αν έχετε Netscape θα πρέπει να το εισάγετε ως εξής: "Edit → Preferences → Advanced → Proxies → No proxy for").

Συνεχίζεται στην επόμενη σελίδα

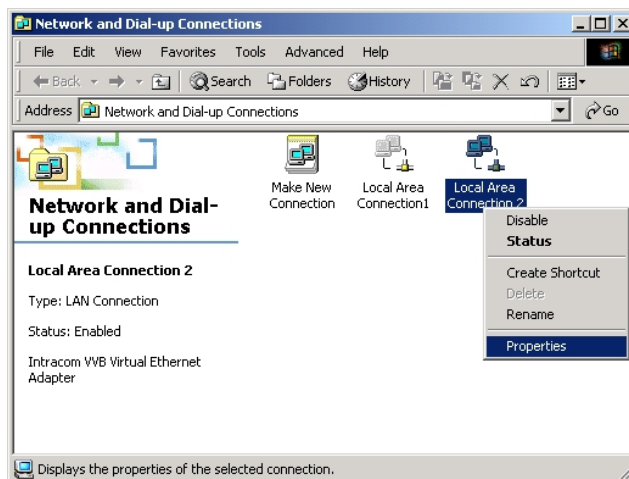
Ρυθμίσεις TCP/IP, Συνέχεια

Win 2000

Η διαδικασία που ακολουθεί περιγράφει τις ρυθμίσεις TCP/IP σε περιβάλλον Windows 2000.



Στο παράθυρο “Network and Dial-up Connections” θα εμφανιστεί μια νέα σύνδεση με όνομα “Local Area Connection x” (όπου “x” είναι ένας αριθμός).

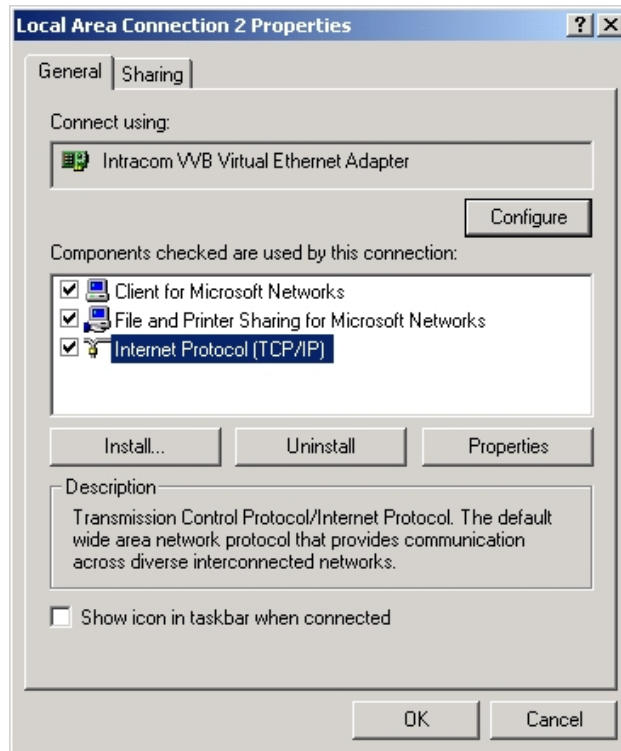


Κάντε δεξί κλικ στο εικονίδιο της σύνδεσης και επιλέξτε “Properties”

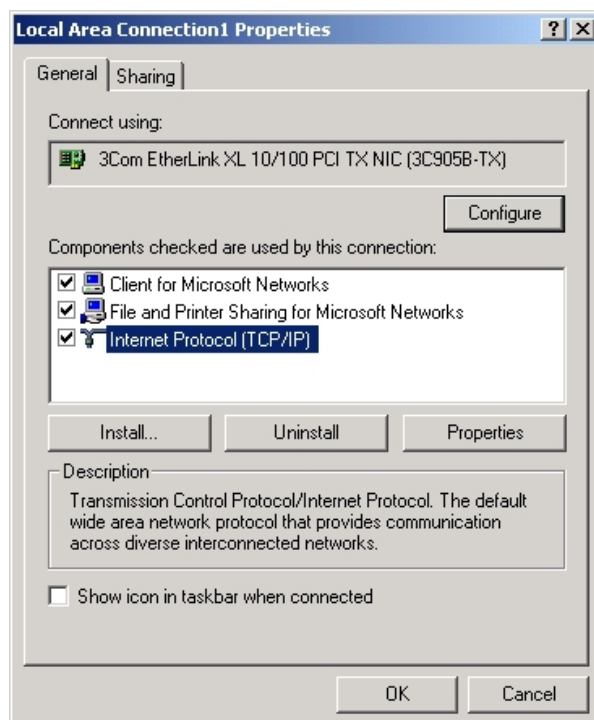
Συνεχίζεται στην επόμενη σελίδα

Ρυθμίσεις TCP/IP, Συνέχεια

Win 2000 (συνέχεια)



Αν η σύνδεση πραγματοποιείται μέσω USB εμφανίζεται η διπλανή οθόνη. Επιλέξτε την ενότητα "Internet Protocol (TCP/IP)" και πατήστε "Properties".

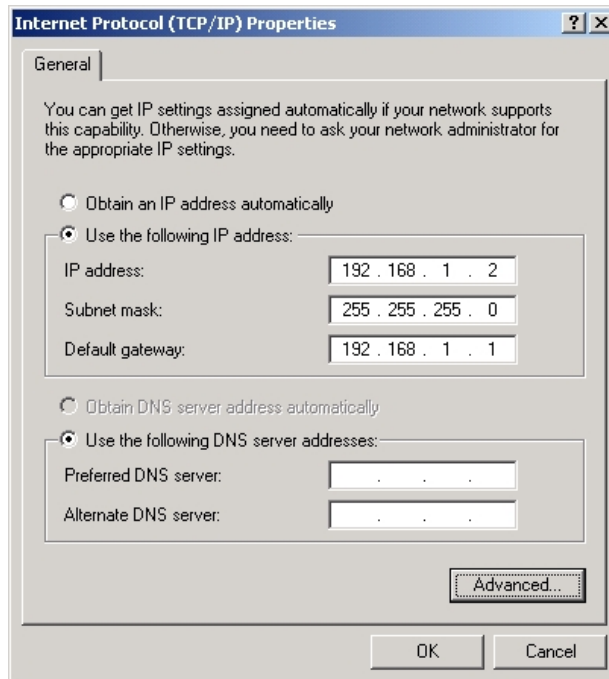


Αν η σύνδεση πραγματοποιείται μέσω Ethernet, τότε εμφανίζεται η διπλανή οθόνη. Επιλέξτε την ενότητα "Internet Protocol (TCP/IP)" και πατήστε "Properties".

Συνεχίζεται στην επόμενη σελίδα

Ρυθμίσεις TCP/IP, Συνέχεια

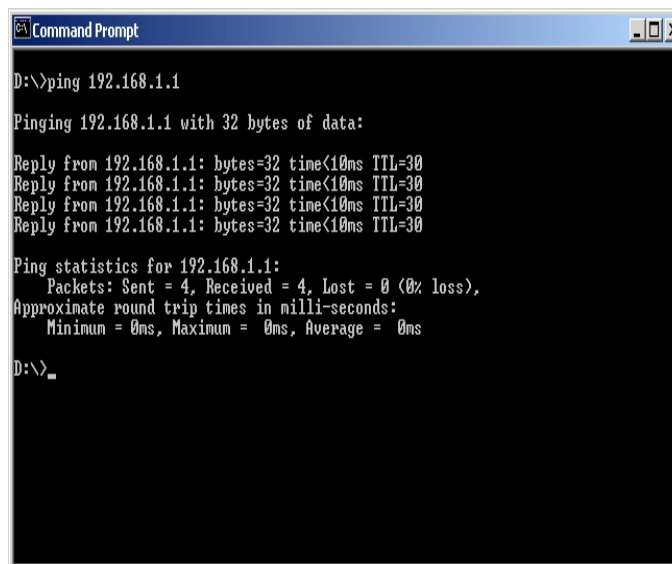
Win 2000 (συνέχεια)



Η προεπιλεγμένη διεύθυνση IP του jetSpeed είναι 192.168.1.1. Στο ίδιο υποδίκτυο πρέπει να προστεθεί μια δεύτερη διεύθυνση IP, η οποία ανήκει στον Η/Υ σας. (Στο παράδειγμα της διπλανής οθόνης χρησιμοποιούμε την διεύθυνση 192.168.1.2 για τον Η/Υ σας). Συμπληρώστε το πεδίο "Subnet mask" όπως φαίνεται στην εικόνα αριστερά. Το πεδίο DNS θα παραμείνει κενό. Πατήστε "OK" για να αποθηκευτούν οι αλλαγές που κάνατε.

Για να ενεργοποιηθούν οι νέες ρυθμίσεις θα πρέπει να απενεργοποιήσετε και να ξαναενεργοποιήσετε την σύνδεσή σας.

Κάντε δεξί κλικ στο εικονίδιο της σύνδεσής σας και επιλέξτε "Disable". Μετά από αυτό συνδεθείτε ξανά. Οι νέες ρυθμίσεις τώρα έχουν ενεργοποιηθεί.



Ανοίξτε ένα παράθυρο εντολών.
Πληκτρολογήστε:
ping 192.168.1.1

Πατήστε "Enter".

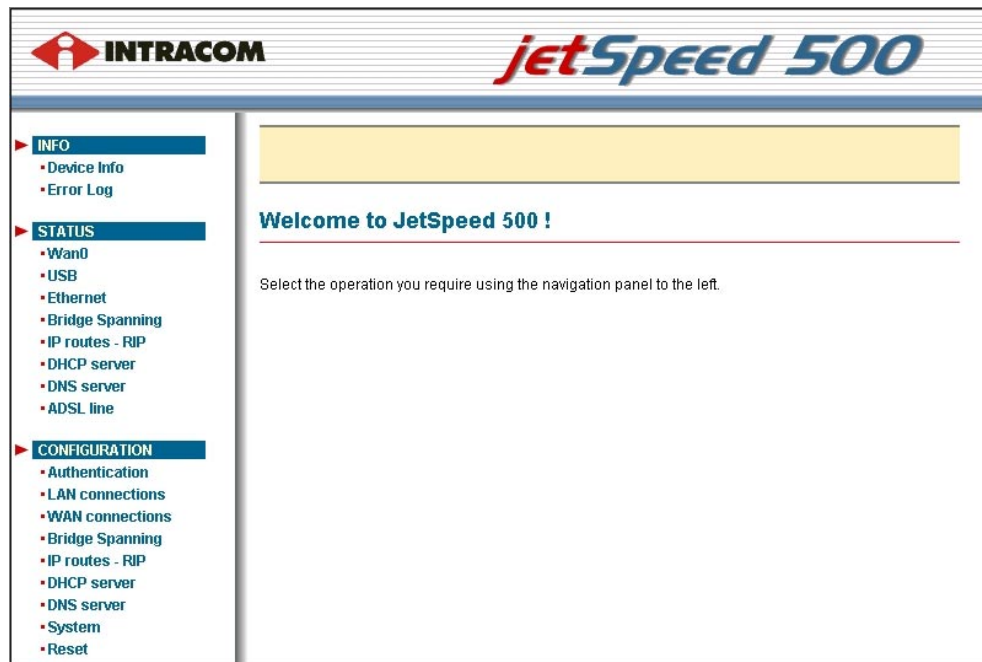
Εφόσον το αποτέλεσμα της εντολής είναι όπως αυτό που φαίνεται στο παραπάνω παράθυρο, το modem έχει πλέον ρυθμιστεί και είναι έτοιμο να λειτουργήσει.

Συνεχίζεται στην επόμενη σελίδα

Ρυθμίσεις TCP/IP, Συνέχεια

Win 2000 (συνέχεια)

Ανοίξτε τον browser (Internet Explorer, Netscape κλπ.) και στο πεδίο *Address* πληκτρολογήστε την διεύθυνση IP του jetSpeed 500 (προεπιλεγμένη: **192.168.1.1**). Στο παράθυρο του browser θα εμφανιστεί η εισαγωγική σελίδα του ενσωματωμένου Web server.



Σημείωση: Στον browser πολλών χρηστών μπορεί να είναι ενεργοποιημένος ένας proxy server. Προκειμένου να παρακάμψετε τον proxy server θα πρέπει να προσθέσετε την διεύθυνση IP του jetSpeed 500 στη λίστα “Exceptions” (αν έχετε Netscape θα πρέπει να το εισάγετε ως εξής: “Edit → Preferences → Advanced → Proxies → No proxy for”).

Ρυθμίσεις του jetSpeed 500/500i

Εισαγωγή

Το ADSL modem jetSpeed 500/500i έχει την δυνατότητα σύνδεσης μέσω δύο διαφορετικών διασυνδέσεων (USB ή Ethernet). Για το λόγο αυτό μπορεί με ευκολία να εγκατασταθεί και να λειτουργήσει με οποιοδήποτε Η/Υ και σε οποιοδήποτε τοπικό δικτυακό περιβάλλον. Επίσης δίνεται η δυνατότητα αλλαγής της διεύθυνσης IP του jetSpeed 500/500i προκειμένου να προσαρμόζεται στις απαιτήσεις οποιουδήποτε δικτύου LAN.

► INFO

- Device Info
- Error Log

► STATUS

- Wan0
- USB
- Ethernet
- Bridge Spanning
- IP routes - RIP
- DHCP server
- DNS server
- ADSL line

► CONFIGURATION

- Authentication
- LAN connections
- WAN connections
- Bridge Spanning
- IP routes - RIP
- DHCP server
- DNS server
- System
- Reset

ΣΥΣΤΗΜΑ

- Εμφανίζονται πληροφορίες για το jetSpeed 500/500i.
- Εμφανίζεται οποιοδήποτε σφάλμα αφορά την κατάσταση του modem και της σύνδεσης

ΚΑΤΑΣΤΑΣΗ

- Πληροφορίες σε ότι αφορά την σύνδεση Wan0.
- Πληροφορίες σε ότι αφορά την σύνδεση USB.
- Πληροφορίες σε ότι αφορά την σύνδεση Ethernet.
- Πληροφορίες για την κατάσταση του Bridge spanning.
- Πληροφορίες για την ρύθμιση των IP routes.
- Εμφανίζεται η κατάσταση του εσωτερικού DHCP server.
- Εμφανίζονται οι DNS servers που έχουν ρυθμιστεί.
- Εμφανίζεται η κατάσταση της γραμμής ADSL.

ΡΥΘΜΙΣΕΙΣ

- Διαχείριση των χρηστών.
- Διαχείριση των συνδέσεων LAN.
- Δημιουργία συνδέσεων WAN.
- Διαχείριση της γεφύρωσης μεταξύ των θυρών.
- Δημιουργία πινάκων δρομολόγησης IP.
- Επιλογή του τρόπου λειτουργίας του DHCP server.
- Διαχείριση των λειτουργιών του DNS.
- Διαχείριση των επιλογών του συστήματος του jetSpeed 500.
- Αρχικοποίηση του jetSpeed 500.

Συνεχίζεται στην επόμενη σελίδα

Ρυθμίσεις του jetSpeed 500/500i, Συνέχεια

Διαχείριση των λογαριασμών των χρηστών

Όπως όλοι οι δρομολογητές (routers), το jetSpeed 500 διαθέτει μια τυπική διαβάθμιση ασφαλείας, η οποία εφαρμόζεται από το μενού “CONFIGURATION”. Σε περίπτωση προσπάθειας πρόσβασης στο μενού “CONFIGURATION”, θα εμφανιστεί το ακόλουθο παράθυρο:



Στα πεδία “User Name” και “Password” πληκτρολογήστε:

admin (User name)

admin (Password)

Κατόπιν πατήστε “OK” για να ξεκινήσει η διαδικασία επιβεβαίωσης χρήστη (login). Μετά το τέλος της διαδικασίας υπάρχει ελεύθερη πρόσβαση στο μενού “CONFIGURATION” του jetSpeed 500.

Ο χρήστης “admin” είναι ο εξ’ορισμού χρήστης που έχει το δικαίωμα να αλλάζει τις ρυθμίσεις διάρθρωσης καθώς επίσης και τη δυνατότητα δημιουργίας νέων χρηστών.

Σημείωση: Για λόγους ασφαλείας κρατήστε μυστικό το λογαριασμό admin.

Συνεχίζεται στην επόμενη σελίδα

Ρυθμίσεις του jetSpeed 500/500i, Συνέχεια

Αλλαγή του Admin Password

Για λόγους ασφαλείας προτείνεται κατά την πρώτη χρήση του modem να γίνεται αλλαγή του Admin Password.

Από το μενού "CONFIGURATION" επιλέξτε "Authentication". Κατόπιν επιλέξτε τον χρήστη "Admin".

Change details for user 'admin':

| | |
|----------------|--|
| Username: | admin |
| Password: | <input type="password" value="12345678"/> |
| May configure? | <input type="checkbox"/> true <input type="checkbox"/> |
| Comment: | <input type="text" value="Default admin user"/> |

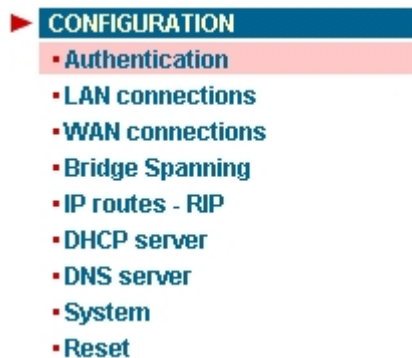
[Help](#)

Στο πεδίο "Password" εισάγετε το password που έχετε επιλέξει. Πατήστε "Apply" για να αποθηκευτούν οι αλλαγές. Η αλλαγή του administrator password έχει ολοκληρωθεί.

Συνεχίζεται στην επόμενη σελίδα

Ρυθμίσεις του jetSpeed 500/500i, Συνέχεια

Δημιουργία νέου χρήστη



1. Επιλέξτε το μενού “Authentication”

Authentication

Users currently defined:

| User | Configure? | Comment |
|-------|------------|--------------------|
| admin | true | Default admin user |

Create a new user

2. Πατήστε “Create a new User”

Authentication: create user

Enter details for new user:

Username:

Password:

May configure? ☐

Comment:

Create

3. Συμπληρώστε τα απαραίτητα πεδία και πατήστε “Create”.

Συνεχίζεται στην επόμενη σελίδα

Ρυθμίσεις του jetSpeed 500/500i, Συνέχεια

Δημιουργία νέου χρήστη (συνέχεια)

Authentication

Users currently defined:

| User | Configure? | Comment |
|-------|------------|---------------------|
| test | false | this is a test user |
| admin | true | Default admin user |

Create a new user

4. Ο νέος χρήστης έχει δημιουργηθεί. Αν θέλετε να κάνετε περαιτέρω αλλαγές επιλέξτε στο συγκεκριμένο όνομα χρήστη (username).

Authentication: edit user 'test'

Change details for user 'test':

Username: **test**
 Password:
 May configure? **true**
 Comment:

Apply

Delete this user

5. Αν θέλετε να επιτρέψετε στον νέο χρήστη να έχει πρόσβαση στη ρύθμιση του jetSpeed 500, αλλάξτε την τιμή στο αντίστοιχο πεδίο. Πατήστε "Apply" για να ενεργοποιήσετε τις αλλαγές. Πατήστε "Delete this user" για να διαγράψετε το λογαριασμό του χρήστη.

Authentication

Users currently defined:

| User | Configure? | Comment |
|-------|------------|---------------------|
| test | true | this is a test user |
| admin | true | Default admin user |

Create a new user

6. Οι χρήστες με δικαίωμα πρόσβασης φαίνονται στο διπλανό σχήμα.

Συνεχίζεται στην επόμενη σελίδα

Ρυθμίσεις του jetSpeed 500/500i, Συνέχεια

Αλλαγή των διευθύνσεων IP του δικτύου LAN

Ανεξαρτήτως από το είδος της σύνδεσης (USB ή Ethernet) μπορείτε να αλλάξετε τη διεύθυνση IP του jetSpeed 500.

Για να πραγματοποιήσετε αυτή την αλλαγή, από το μενού “CONFIGURATION” επιλέξτε “LAN connections”. Η προεπιλεγμένη διεύθυνση IP του jetSpeed 500 είναι **192.168.1.1**, το οποίο αποτελεί και εργοστασιακή ρύθμιση.

Προκειμένου να ρυθμίσετε μια διαθέσιμη (ελεύθερη) διεύθυνση IP που ανήκει στο δίκτυο σας LAN πατήστε στο “Change Modem LAN IP address” και το επόμενο παράθυρο θα κάνει την εμφάνισή του:

Please enter the new IP address for the Modem LAN port.

| | |
|-------------|--|
| IP address: | <input type="text" value="192.168.1.1"/> |
| Netmask: | <input type="text" value="255.255.255.0"/> |

Note: there may be a short pause between clicking *Apply* and receiving a response.

Στο πεδίο IP address πληκτρολογήστε τη διεύθυνση IP που επιθυμείτε καθώς επίσης και το κατάλληλο Netmask. Κατόπιν πατήστε “Apply”.

Μετά την ολοκλήρωση της παραπάνω διαδικασίας ένα νέο μήνυμα θα σας πληροφορήσει ότι η διεύθυνση IP του jetSpeed 500 έχει αλλάξει. Θα πρέπει να περιμένετε μερικά δευτερόλεπτα πριν προσπαθήσετε να συνδεθείτε μέσω της νέας διεύθυνσης IP.

Συνεχίζεται στην επόμενη σελίδα

Ρυθμίσεις του jetSpeed 500/500i, Συνέχεια

DHCP server/ relay agent

Όταν σε ένα δίκτυο TCP είναι συνδεδεμένοι περισσότεροι από ένας Η/Υ, τότε πρέπει να γίνουν οι απαραίτητες ρυθμίσεις σε διάφορες παραμέτρους IP γι'αυτούς τους υπολογιστές.

Στις παραπάνω παραμέτρους ανήκουν τα ακόλουθα:

- Διεύθυνση IP
- Netmask
- Gateway
- DNS servers.

Η ρύθμιση αυτών των παραμέτρων μπορεί να γίνει χειροκίνητα σε κάθε Η/Υ ξεχωριστά.

Το jetSpeed 500 υποστηρίζει τη λειτουργία DHCP, μέσω της οποίας η καταχώριση των ρυθμίσεων των παραμέτρων γίνεται αυτόματα κατά την διάρκεια εκκίνησης του κάθε Η/Υ.

Στην περίπτωση αυτή θα πρέπει το jetSpeed 500 να ρυθμιστεί ώστε να λειτουργεί ως DHCP server.

Το jetSpeed 500 μπορεί να λειτουργήσει και ως DHCP relay agent. Στην περίπτωση αυτή το jetSpeed 500 προωθεί αιτήσεις DHCP από τους clients σε άλλους DHCP servers, που βρίσκονται στο δίκτυο του ISP.

Ας σημειωθεί ότι αν σε έναν Η/Υ, οι παράμετροι IP έχουν ήδη καταχωρηθεί με τρόπο χειροκίνητο, το jetSpeed 500 δεν θα προσπαθήσει να καταχωρήσει τις παραμέτρους IP, εφόσον έχει ρυθμιστεί να λειτουργεί ως DHCP server.

Συνεχίζεται στην επόμενη σελίδα

Ρυθμίσεις του jetSpeed 500/500i, Συνέχεια

Ρύθμιση του DHCP στο jetSpeed 500

- **CONFIGURATION**
 - Authentication
 - LAN connections
 - WAN connections
 - Bridge Spanning
 - IP routes - RIP
 - **DHCP server**
 - DNS server
 - System
 - Reset

Από το μενού “CONFIGURATION” επιλέξτε “DHCP server”.

DHCP server

Please select the DHCP server mode:

- ☐ Disabled
☒ DHCP server
☐ DHCP relay agent

Configure

Οι απαραίτητες επιλογές που αφορούν τον τρόπο λειτουργίας του DHCP server φαίνονται στο διπλανό σχήμα.

Ρύθμιση του DHCP στα PC (clients)

| Win 98 | Win 200 |
|--|---|
| Από το “TCP/IP properties” (Start → Settings → Control Panel → Network) επιλέξτε το TCP/IP που σχετίζεται με την κάρτα δικτύου σας ή στον Ethernet Adapter του jetSpeed 500 (αν έχετε συνδεθεί μέσω USB). Επιλέξτε “Obtain an IP address automatically”. | Από το “Local Area Connection properties” (Start → Settings → Network and Dialup Connections) επιλέξτε το “Internet Protocol (TCP/IP)” και πατήστε “Properties”. Επιλέξτε “Obtain an IP address automatically”. |

Συνεχίζεται στην επόμενη σελίδα

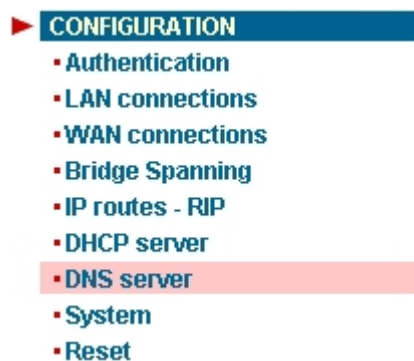
Ρυθμίσεις του jetSpeed 500/500i, Συνέχεια

DNS relay agent.

Το **Domain Name System (DNS)** αποτελεί μια υπηρεσία Internet, η οποία αναλαμβάνει να μεταφράζει τα ονόματα Internet σε διευθύνσεις IP. Κάθε φορά που χρησιμοποιείτε ένα όνομα, ένας DNS server μεταφράζει αυτό το όνομα στην αντίστοιχη διεύθυνση IP. Αυτό γίνεται επειδή το Internet βασίζεται στο πρωτόκολλο IP.

Το jetSpeed 500 μπορεί να λειτουργήσει ως DNS relay agent. Στην περίπτωση αυτή οι clients αποστέλλουν τα δεδομένα DNS στο jetSpeed 500. Ο δρομολογητής πλέον jetSpeed 500 προωθεί αυτά τα δεδομένα στον πραγματικό DNS server (μπορεί να βρίσκεται οπουδήποτε στο internet ή στο δίκτυο του ISP) και τέλος επιστρέφει όλες τις απαντήσεις στους clients.

Ρύθμιση του jetSpeed 500 σαν DNS relay agent.



Από το μενού "CONFIGURATION" επιλέξτε "DNS servers".

DNS relay

Please select the DNS relay mode:

- ☐ Disabled
- ☒ Enabled

Configure

Ενεργοποιήστε τον DNS relay agent επιλέγοντας "Enabled". Πατήστε "Configure" για να ξεκινήσετε την διαδικασία ρύθμισης.

DNS: enable relay

Please enter details for DNS relay configuration:

DNS server IP address: 213.205.50.40

Apply

Εισάγετε την διεύθυνση IP του DNS server όπως σας έχει δοθεί από τον ISP. Πατήστε "Apply" για να αποθηκεύσετε την τρέχουσα ρύθμιση και για να επιστρέψετε στην προηγούμενη οθόνη.

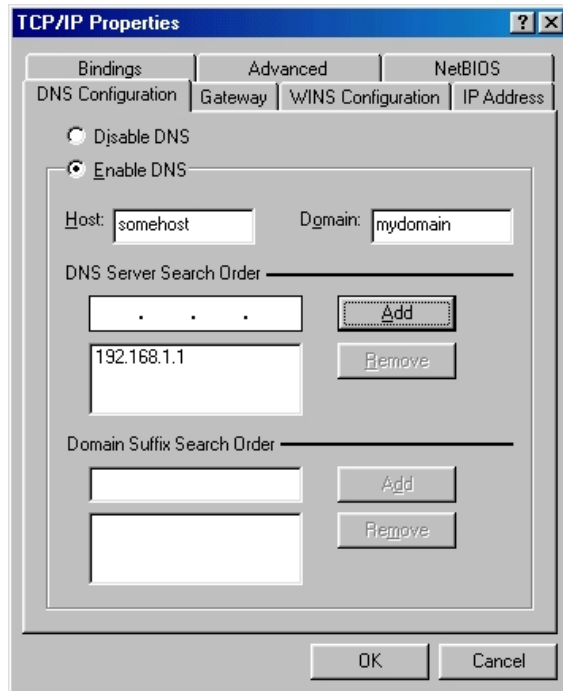
Συνεχίζεται στην επόμενη σελίδα

Ρυθμίσεις του jetSpeed 500/500i, Συνέχεια

Ρύθμιση των Clients

Ακολουθεί η διαδικασία ρύθμισης για Windows 98 και Windows 2000.

Win 98



Από το εικονίδιο “Network” (Start → Settings → Control Panel → Network) επιλέξτε το πρωτόκολλο TCP/IP που σχετίζεται με την κάρτα Ethernet (αν το jetSpeed 500 είναι συνδεδεμένο μέσω NIC) ή στον Virtual Ethernet Adapter (αν είναι συνδεδεμένο μέσω της διασύνδεσης USB). Πατήστε στο “Properties” και επιλέξτε το “DNS Configuration” tab.

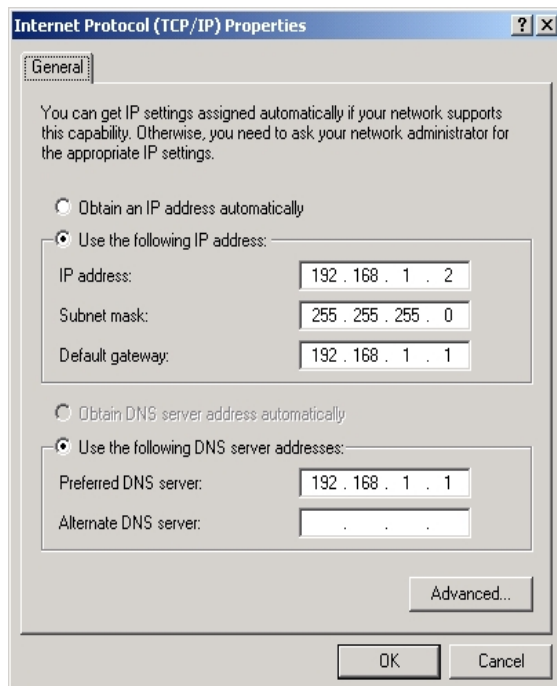
Επιλέξτε “Enable DNS” και συμπληρώστε τα κατάλληλα πεδία όπως απεικονίζεται στο διπλανό σχήμα.

Η διεύθυνση IP του jetSpeed 500 θα είναι ο DNS server.

Πατήστε “OK” .

Σημειώστε ότι μπορεί να σας ζητηθεί το CD εγκατάστασης κατά την διάρκεια αυτής της διαδικασίας. Τα Windows θα σας ζητήσουν να επανεκκινήσετε τον υπολογιστή σας, προκειμένου να ενεργοποιηθούν οι νέες ρυθμίσεις. Πατήστε “YES” .

Win 2000



Από το “Local Network Settings” (Start → Settings → Network and DialUp Connections) διπλοπατήστε στο “Local Area Connection” και επιλέξτε “Properties”. Επιλέξτε το πρωτόκολλο Internet (TCP/IP) και πατήστε “Properties”. Επιλέξτε “Use the following DNS server addresses” και πληκτρολογήστε στο πρώτο πεδίο την διεύθυνση IP του jetSpeed 500. Πατήστε “OK” και κατόπιν από το κύριο παράθυρο πατήστε ξανά “OK” για να αποθηκευτούν οι ρυθμίσεις.

Συνεχίζεται στην επόμενη σελίδα

Ρυθμίσεις του jetSpeed 500/500i, Συνέχεια

Δημιουργία λογαριασμού Internet WAN.

Έχοντας κάνει τις απαραίτητες ρυθμίσεις που αφορούν το δίκτυο LAN είστε έτοιμοι να συνεχίσετε με την δημιουργία μιας σύνδεσης Internet χρησιμοποιώντας το jetSpeed 500.

Θα χρειαστείτε έναν λογαριασμό Internet, που σας παρέχετε από ένα Πάροχο Υπηρεσιών Internet (ISP). Παράλληλα θα σας χρειαστούν πληροφορίες που αφορούν τα ακόλουθα:

- Το πρωτόκολλο σύνδεσης που χρησιμοποιεί ο ISP (PPPoA routed, PPPoA bridged...)
- Το κανάλι VPI
- Το κανάλι VCI
- Το πρωτόκολλο αυθεντικότητας (PAP, CHAP)
- Το είδος της ποιότητας υπηρεσιών (UBR, CBR, VBR...)
- Τον τύπο Ενθυλάκωσης (VCMUX, LLC)
- Τη διεύθυνση IP (αν διαθέτετε μια στατική διεύθυνση IP)
- Τον Domain Name Server (DNS).
- Την προεπιλεγμένη πύλη στο απομακρυσμένο δίκτυο.

Δημιουργία μιας WAN σύνδεσης.

- **CONFIGURATION**
 - Authentication
 - LAN connections
 - **WAN connections**
 - Bridge Spanning
 - IP routes - RIP
 - DHCP server
 - DNS server
 - System
 - Reset

Από το μενού "CONFIGURATION" επιλέξτε "WAN connections".

WAN connections

WAN services currently defined:

| Name | Description | Creator |
|-----------|-------------|----------|
| rfc1483-0 | Wan0 | WebAdmin |

Create a new service

Η σύνδεση WAN με το όνομα "Wan0" έχει ρυθμιστεί εργοστασιακά σαν μια πρότυπη σύνδεση και εμφανίζεται κατά την πρώτη χρήση του jetSpeed 500. Πατήστε "Create a new service" για να δημιουργήσετε μια νέα σύνδεση.

Συνεχίζεται στην επόμενη σελίδα

Ρυθμίσεις του jetSpeed 500/500i, Συνέχεια

**Δημιουργία
μιας WAN
σύνδεσης.
(συνέχεια)**

WAN connection: create service

Please select the type of service you wish to create:

ATM: ☒ RFC 1483 routed ☐ RFC 1483 bridged
☐ PPPoA routed ☐ PPPoA bridged
☐ IPoA routed ☐ PPPoE routed

Configure

Σε αυτό το μενού επιλέξτε τον τύπο (πρωτόκολλο) της σύνδεσής σας (θα σας δοθεί από τον Πάροχο ISP).

WAN connection: create service

Please select the type of service you wish to create:

ATM: ☐ RFC 1483 routed ☐ RFC 1483 bridged
☒ PPPoA routed ☐ PPPoA bridged
☐ IPoA routed ☐ PPPoE routed

Configure

Σε περίπτωση μιας σύνδεσης PPPoA, επιλέξτε το προτεινόμενο πρωτόκολλο και πατήστε "Configure".

Συνεχίζεται στην επόμενη σελίδα

Ρυθμίσεις του jetSpeed 500/500i, Συνέχεια

Δημιουργία μιας WAN σύνδεσης. (συνέχεια)

| | |
|---|--|
| Description: | Το όνομα της σύνδεσής σας |
| VPI: | Ο αριθμός του καναλιού VPI |
| VCI: | Ο αριθμός του καναλιού VCI |
| QoS: | Επιλογή του είδους της Ποιότητας Υπηρεσιών (UBR, CBR, VBR,...) |
| WAN IP address: | WAN διεύθυνση IP (αν έχετε στατική Διεύθυνση IP) |
| Netmask: | Μάσκα υποδικτύου |
| <input type="checkbox"/> Enable NAT on this interface | Ενεργοποίηση ή απενεργοποίηση του Network Address Translation |
| LLC header mode: | Τρόπος λειτουργίας Ενθυλάκωσης |
| HDLC header mode: | Ενεργοποίηση ή απενεργοποίηση της επιλογής πρωτοκόλλου HDLC |
| <input checked="" type="radio"/> No authentication | |
| <input type="radio"/> PAP | Password Authentication Protocol |
| <input type="radio"/> CHAP | Challenge Handshake Authentication Protocol |
| User name: | Εισαγωγή του ονόματος χρήστη (username) |
| Password: | Εισαγωγή του κωδικού (password) |
| <input type="button" value="Apply"/> | Πατήστε "Apply" προκειμένου να αποθηκευτούν και να ενεργοποιηθούν οι παραπάνω ρυθμίσεις. |

Συνεχίζεται στην επόμενη σελίδα

Ρυθμίσεις του jetSpeed 500/500i, Συνέχεια

Δημιουργία μιας WAN σύνδεσης. (συνέχεια)

WAN connection: PPPoA routed

| | | |
|--|--|----------------------------|
| Description: | <input type="text" value="pppoar"/> | |
| VPI: | <input type="text" value="0"/> | |
| VCI: | <input type="text" value="34"/> | |
| QoS: | <input type="text" value="UBR"/> | Change QoS |
| WAN IP address: | <input type="text" value="0.0.0.0"/> | |
| Netmask: | <input type="text" value="255.255.255.0"/> | |
| <input checked="" type="checkbox"/> Enable NAT on this interface | | |
| LLC header mode: | <input type="text" value="VCMUX"/> | |
| HDLIC header mode: | <input type="text" value="off"/> | |
| <input type="radio"/> No authentication | | |
| <input checked="" type="radio"/> PAP | | |
| <input type="radio"/> CHAP | | |
| User name: | <input type="text" value="xenia"/> | |
| Password: | <input type="text" value="xxxxxxxx"/> | |
| Apply | | |

Αυτές είναι οι τυπικές ρυθμίσεις για μια σύνδεση PPPoA routed WAN. Αφού έχουν ολοκληρωθεί οι ρυθμίσεις πατήστε "Apply" για να αποθηκευτεί και να ενεργοποιηθεί η σύνδεση. Έπειτα από λίγα δευτερόλεπτα η νέα σύνδεση θα έχει ενεργοποιηθεί.

Όπως φαίνεται πιο πάνω η επιλογή NAT είναι ενεργοποιημένη για την συγκεκριμένη διασύνδεση WAN. Αυτό σημαίνει ότι το εσωτερικό σας δίκτυο είναι εντελώς κρυμμένο από το Internet.

Επομένως, έχετε μόνο μία διεύθυνση IP η οποία φαίνεται προς το Internet (θα σας εκχωρηθεί μόλις ενεργοποιηθεί η σύνδεση WAN) και πολλές διευθύνσεις IP εντός του εσωτερικού σας δικτύου (LAN).

Αν έχετε στην διάθεσή σας ένα πλήθος από διευθύνσεις IP (που σας έχουν δοθεί από τον Πάροχο ISP) και σκοπεύετε να τις χρησιμοποιήσετε στο δίκτυό σας LAN τότε μπορείτε να απενεργοποιήσετε την λειτουργία NAT. Η ενεργοποίηση της λειτουργίας NAT έχει τα πλεονεκτήματα και τα μειονεκτήματά της.

Τα πλεονεκτήματα είναι ότι α) επιτρέπει να έχετε πολλούς Η/Υ πίσω από έναν απλό λογαριασμό internet και β) λειτουργεί σαν firewall μεταξύ του δικτύου LAN και του Internet.

Στα μειονεκτήματα συγκαταλέγεται το γεγονός ότι κάποιες εφαρμογές (λογισμικό επικοινωνιών βασισμένο σε IP) για να λειτουργήσουν χρειάζονται μια πραγματική διεύθυνση IP (αυτήν της διασύνδεσης WAN).

Συνεχίζεται στην επόμενη σελίδα

Ρυθμίσεις του jetSpeed 500/500i, Συνέχεια

**Δημιουργία
μιας WAN
σύνδεσης.
(συνέχεια)**

WAN connections

WAN services currently defined:

| Name | Description | Creator |
|------------|-------------|----------|
| ppp-0 | pppoar | WebAdmin |
| rftc1483-0 | Wan0 | WebAdmin |

Create a new service

Η σύνδεση WAN έχει δημιουργηθεί. Πατώντας στο "Create a new service" μπορείτε να δημιουργήσετε άλλη μια σύνδεση.

Σε περίπτωση που θέλετε να διαγράψετε μία σύνδεση πατήστε πάνω στο όνομά της.

Please confirm deletion of this connection:

Description: pppoar
Creator: WebAdmin
VPI: 0
VCI: 34
Type: PPPoA routed

Delete this connection

Πατήστε "Delete this connection" για να επιβεβαιώσετε την διαγραφή.

| STATUS |
|--------|
| pppoar |
| Wan0 |

Όταν η νέα σύνδεση ολοκληρωθεί, τότε θα εμφανιστεί κάτω από το μενού "STATUS".

Συνεχίζεται στην επόμενη σελίδα

Ρυθμίσεις του jetSpeed 500/500i, Συνέχεια

Δημιουργία μιας WAN σύνδεσης. (συνέχεια)

Status: ppp-0 - pppoar

IP interface:

| | |
|--------------|------------|
| IP address | 100.0.0.28 |
| Subnet mask | 255.0.0.0 |
| NAT enabled? | true |

ATM connection:

| | | | |
|----------------|------|----------------|------|
| Port name | fast | Active | TRUE |
| Rx VPI | 0 | Tx VPI | 0 |
| Rx VCI | 34 | Tx VCI | 34 |
| Rx packets | 312 | Tx packets | 328 |
| Rx bad packets | 0 | Tx bad packets | 0 |

Quality of Service:

| | | | |
|----------|-----|------|------|
| QoS type | ubr | PCR | 2000 |
| BT | 0 | SCR | 0 |
| MBS | 0 | CDVT | 5 |
| MCR | 0 | NRM | 0 |

PPPoA parameters:

| | |
|----------------|-------------------------------------|
| Status | open for IP, sent 328, received 312 |
| LLC headers | VCMUX |
| HDLC headers | false |
| Authentication | pap |
| Username | xenia |

Refresh

Πατώντας στο όνομα της σύνδεσης κάτω από το μενού "Status", θα εμφανιστούν λεπτομέρειες που αφορούν τις ρυθμίσεις και την κατάσταση της σύνδεσης. Αν δεν εμφανιστεί μια ενεργός διεύθυνση IP, τότε κάποιο λάθος έχει γίνει κατά την διαδικασία των ρυθμίσεων. Ελέγξτε ξανά ότι έχετε πραγματοποιήσει όλες τις απαραίτητες ρυθμίσεις. Ίσως χρειαστεί να επικοινωνήσετε με τον Πάροχο ISP για περαιτέρω βοήθεια.

Σημείωση: Στην διαδικασία διάρθρωσης της συσκευής δεν καταχωρήθηκε gateway address. Αυτή η επιλογή καταχωρείται αυτόματα μέσω του **Routing Information Protocol (RIP)**. Το **Routing Information Protocol** είναι υπεύθυνο για την αναμετάδοση της πληροφορίας μεταξύ των δρομολογητών (routers).

Συνεχίζεται στην επόμενη σελίδα

Ρυθμίσεις του jetSpeed 500/500i, Συνέχεια

Δημιουργία PPPoA bridged σύνδεσης

Στην περίπτωση bridged WAN σύνδεσης, το modem jetSpeed 500 δεν εκτελεί καμία λειτουργία IP, παρά μόνο προωθεί με τρόπο διάφανο τα πακέτα πληροφοριών. Επιπλέον σε τοπικά δίκτυα (LAN) είναι απαραίτητο να έχετε διαθέσιμο ένα πλήθος διευθύνσεων IP προκειμένου να εκχωρηθούν σε κάθε Η/Υ του δικτύου ξεχωριστά. Αυτό το πλήθος των διευθύνσεων IP θα σας το εκχωρήσει ο Πάροχος Υπηρεσιών Internet (ISP).

Όταν το jetSpeed 500 βρίσκεται στον bridged τρόπο λειτουργίας, το δίκτυό σας είναι πλήρως εκτεθειμένο στο Internet. Επομένως ίσως είναι απαραίτητο να ορίσετε ένα υψηλότερο επίπεδο όσο αφορά την ασφάλεια μεταξύ του δικτύου σας LAN και του Internet.

Please select the type of service you wish to create:

- ATM: ☐ RFC 1483 routed ☐ RFC 1483 bridged
☐ PPPoA routed ☒ PPPoA bridged
☐ IPoA routed ☐ PPPoE routed

Configure

Από το "WAN Connections" επιλέξτε "PPPoA bridged" και πατήστε "Configure".

WAN connection: PPPoA bridged

| | |
|---|---|
| Description: | <input type="text" value="pppoab"/> |
| VPI: | <input type="text" value="0"/> |
| VCI: | <input type="text" value="45"/> |
| QoS: | <input type="text" value="UBR"/> Change QoS |
| LLC header mode: | <input type="text" value="VCMUX"/> |
| HDLC header mode: | <input type="text" value="off"/> |
| <input type="radio"/> No authentication <input checked="" type="radio"/> PAP <input type="radio"/> CHAP | |
| User name: | <input type="text" value="xenia"/> |
| Password: | <input type="text" value="xxxxxxxx"/> |
| Apply | |

Αυτές είναι οι τυπικές ρυθμίσεις για μια σύνδεση PPPoA bridged WAN. Αφού έχουν ολοκληρωθεί οι ρυθμίσεις πατήστε "Apply" για να αποθηκευτεί και να ενεργοποιηθεί η σύνδεση. Έπειτα από λίγα δευτερόλεπτα η νέα σύνδεση θα έχει ενεργοποιηθεί.

Συνεχίζεται στην επόμενη σελίδα

Ρυθμίσεις του jetSpeed 500/500i, Συνέχεια

PPPoE routed WAN σύνδεση

Το jetSpeed 500 διαθέτει έναν εσωτερικό **PPPoE** client, που συνεπάγεται ότι η σύνδεση PPPoE μπορεί να πραγματοποιηθεί χωρίς την χρήση άλλου λογισμικού.

| | |
|---|---|
| Description: | <input type="text"/> |
| VPI: | <input type="text" value="0"/> |
| VCI: | <input type="text" value="35"/> |
| QoS: | <input type="text" value="UBR"/> Change QoS |
| WAN IP address: | <input type="text" value="0.0.0.0"/> |
| Netmask: | <input type="text" value="255.255.255.0"/> |
| <input type="checkbox"/> Enable NAT on this interface | |
| Access concentrator: | <input type="text"/> |
| Service name: | <input type="text"/> |
| LLC header mode: | <input type="text" value="VCMUX"/> |
| HDLC header mode: | <input type="text" value="off"/> |
| <input checked="" type="radio"/> No authentication <input type="radio"/> PAP <input type="radio"/> CHAP | |
| User name: | <input type="text"/> |
| Password: | <input type="text"/> |
| Apply | |

Το παράθυρο ρύθμισης της σύνδεσης PPPoE είναι παρόμοιο με αυτό της σύνδεσης PPPoA routed connection.

Τα πεδία:

- Access concentrator
- Service name

είναι προαιρετικά (και τα δύο). Αν είναι απαραίτητο να συμπληρωθούν τότε πρέπει να σας δοθεί η σχετική πληροφορία από τον Πάροχο ISP.

Σημείωση: Για να αποθηκεύσετε τις συνδέσεις σας θα πρέπει απαραίτητα να επιλέξετε την λειτουργία **“Save Config”** που βρίσκετε κάτω απο την περιοχή **“System”** στο κεντρικό menu του jetSpeed 500.

Συνεχίζεται στην επόμενη σελίδα

Ρυθμίσεις του jetSpeed 500/500i, Συνέχεια

Διαμόρφωση Γεφύρωσης

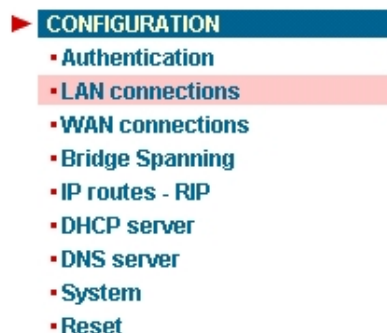
Το jetSpeed 500 διαθέτει μία εσωτερική διασύνδεση γεφύρωσης, η διαχείριση της οποίας μπορεί να γίνει από την επιλογή “LAN connections” (βρίσκεται κάτω από τον τομέα “CONFIGURATION”). Για να εξασφαλιστεί η απρόσκοπτη λειτουργία του συστήματος μόνο η διασύνδεση USB μπορεί να διαγραφεί. Όταν επαναδημιουργηθεί δίνεται η δυνατότητα να συνδεθεί απευθείας:

- στη γεφυρωμένη διασύνδεση (Bridge interface) ή,
- στην ενσωματωμένη IP διασύνδεση.

Εαν επιλεγεί ο πρώτος τρόπος, η διασύνδεση USB θα βρίσκεται στην ίδια “γέφυρα” με αυτή της διασύνδεσης Ethernet. Και οι δύο θα μοιράζονται την ίδια IP διεύθυνση και θα βρίσκονται στο ίδιο υποδίκτυο.

Επιλέγοντας τον δεύτερο τρόπο, η διασύνδεση USB θα είναι απολύτως ανεξάρτητη από την διασύνδεση LAN. Αυτό συμβαίνει διότι παρακάμπτεται η γεφυρωμένη διασύνδεση. Αυτό πρακτικά σημαίνει ότι μπορούμε να ορίσουμε μια διαφορετική IP διεύθυνση ανά διασύνδεση.

Διαγραφή της διασύνδεσης USB



Στο τομέα “CONFIGURATION” επιλέξτε “LAN connections”.

LAN connections

LAN services currently defined:

| Name | Description | Creator |
|------------|-------------|------------------|
| ethernet-1 | USB | Factory Defaults |

Change Modem LAN IP address

Τοποθετείστε τον κέρσορα στο “USB” και πιάστε σε αυτό. Το επόμενο παράθυρο θα εμφανιστεί.

LAN connection: delete 'USB'

Please confirm deletion of this connection:

Description: USB
Creator: Factory Defaults
Port: usb-ethernet
Type: Ethernet bridged

Delete this connection

Warning: You will lose communication with JetSpeed if your current connection is via USB

Πιέστε στην επιλογή “Delete this connection”. Η διασύνδεση USB θα διαγραφεί.
ΠΡΟΣΟΧΗ: Εάν η παρούσα σύνδεση με τον υπολογιστή υφίσταται μέσω της USB διασύνδεσης μετά την διαγραφή της αυτή θα διακοπεί.

Συνεχίζεται στην επόμενη σελίδα

Ρυθμίσεις του jetSpeed 500/500i, Συνέχεια

Δημιουργία της διασύνδεσης USB

LAN connections

LAN services currently defined:

Create a new USB service

Change Modem LAN IP address

[Help](#)

Πιέστε "Create a new USB service"

LAN connection: USB create service

Please select the type of service you wish to create:

USB: ☒ USB routed ☐ USB bridged

Configure

[Help](#)

Επιλέξτε την επιθυμητή διαμόρφωση της νέας σας διασύνδεσης σύμφωνα με όσα αναφέρθηκαν στην εισαγωγή της παρούσας διαδικασίας.

LAN connection: USB routed

Description:

IP address:

mask:

Apply

[Help](#)

Εισάγετε την επιθυμητή περιγραφή και αν είναι απαραίτητο ορίστε μια νέα διεύθυνση IP καθώς και την ανάλογη μάσκα δικτύου. Κατόπιν πιέστε "Apply" για να ολοκληρώσετε την δημιουργία της διασύνδεσης.

LAN services currently defined:

| Name | Description | Creator |
|------------|-------------|----------|
| ethernet-1 | USB | WebAdmin |

Η νέα διασύνδεση USB έχει δημιουργηθεί.

Αναβάθμιση του Λογισμικού

Εισαγωγή

Η Intracom προκειμένου να ικανοποιεί τις αυξανόμενες απαιτήσεις των χρηστών της τεχνολογίας ADSL θα αναπτύσσει τακτικά νέες εκδόσεις λογισμικού για το προϊόν jetSpeed500. Οι νέες αυτές εκδόσεις λογισμικού θα μεταφέρονται στο jetSpeed500 δια μέσου ενός φιλικού προς τον χρήστη περιβάλλοντος αναβάθμισης. Νέες εκδόσεις θα μπορείτε να βρίσκετε στη δικτυακή τοποθεσία του jetSpeed500 στην διεύθυνση "http://jetspeed.intracom.gr".

Διαδικασία



Απο τον τομέα "Configuration" επιλέξτε "System". Από τις διαθέσιμες επιλογές επιλέξτε "Update SW".

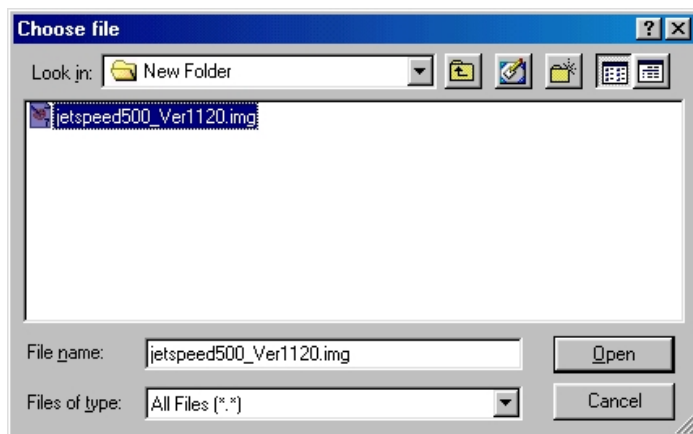
Update Modem Software

Please confirm that you wish to upload new image.

There will be a delay while uploading and saving image to flash.

[Help](#)

Το αντίστοιχο παράθυρο θα εμφανιστεί στην οθόνη σας. Πατήστε "Browse".



Επιλέξτε το αρχείο λογισμικού που μόλις κατεβάσατε από την δικτυακή τοποθεσία του jetSpeed500 και πατήστε "Open". Η διαδικασία αναβάθμισης θα ξεκινήσει αμέσως.

Update Modem Software

Image updated successfully to flash!

Reboot the modem to run new image!

Η διαδικασία αναβάθμισης ολοκληρώθηκε Πιέστε "Reboot" προκειμένου να φορτωθεί το νέο λογισμικό στο jetSpeed 500.

Τεχνικά Χαρακτηριστικά

Χαρακτηριστικά Hardware

- Υποστήριξη ADSL πάνω από POTS (jetSpeed 500)
- Υποστήριξη ADSL πάνω από ISDN (jetSpeed 500i)
- Υποστήριξη συνδέσεων Fast και Interleaved
- Λειτουργία με χρήση Κεντρικού Διαχωριστή ή κατωδιαβατών φίλτρων
- Διασύνδεση LAN :
 - USB, specification 1.1
 - Ethernet IEEE 802.3 standard 10base-T RJ-45 (both direct and crossed connectors available)
- Διασύνδεση WAN: Τυποποιημένος συνδετήρας RJ-11
- Τροφοδοτικό:
 - Είσοδος: 230VAC / 50Hz
 - Έξοδος: 12VDC 1Amp

Χαρακτηριστικά Μετάδοσης ADSL

- Ρυθμοί Μετάδοσης:
 - 1) G.dmt ADSL:
 - Downstream: 32 έως 8032 kb/s
 - Upstream: 32 έως 864 kb/s
 - 2) G.lite ADSL:
 - Downstream: 32 έως 1536 kb/s
 - Upstream: 32 έως 512 kb/s
- Το jetSpeed 500 είναι σε πλήρη συμφωνία με:
 - G.lite (G.992.2 Annex A),
 - G.dmt over POTS (G.992.1 Annex A),
 - ANSI T1.413 Issue 2
- Το jetSpeed 500 είναι σε πλήρη συμφωνία με:
 - G.dmt over ISDN (G.992.1 Annex B)

Διαχείριση και ευκολία χρήσης

- Υποστηρίζει ATM Forum και ADSL Forum MIB
- Διαχείριση μέσω εφαρμογής Web
- Open DSL και ADSL Forum auto-configuration (μελλοντική έκδοση)
- Προεπιλεγμένη IP address: 192.168.1.1

Συνεχίζεται στην επόμενη σελίδα

Τεχνικά Χαρακτηριστικά, Συνέχεια

To software του modem

| | |
|-----------------------|---|
| Λειτουργικότητα ATM | <ul style="list-style-type: none"> • Τερματισμός ATM • ATM traffic classes: UBR, CBR, rt-VBR, nrt-VBR • 8 PVCs supported concurrently • Encapsulation over AAL5 • UNI 3.1 • OAM F4/F5 |
| Γεφύρωση (Bridging) | <ul style="list-style-type: none"> • IEEE 802.1d Transparent Bridging • Spanning Tree |
| Δρομολόγηση (Routing) | <ul style="list-style-type: none"> • DHCP Server και Client • Static Routing • RIP v2 • NAT |
| Πρωτόκολλα WAN | <ul style="list-style-type: none"> • Multiple protocol over AAL5 (RFC 1483-RFC 2684) <ul style="list-style-type: none"> – Bridged-Routed – πολυπλεξία VC και LLC • IP over ATM RFC 1577 (IPoA routed) • PPP Support (RFC 1661) <ul style="list-style-type: none"> – PPP over ATM (PPPoA-RFC 2364) <ul style="list-style-type: none"> - Bridged-Routed - πολυπλεξία VC και LLC – PPP over Ethernet client (PPPoE routed-RFC 2516) <ul style="list-style-type: none"> - πολυπλεξία VC και LLC – Authentication <ul style="list-style-type: none"> - PPP authentication PAP (RFC 1334) - PPP authentication CHAP (RFC 1994) – IPCP Internet Protocol Control Protocol (RFC 1332) – BCP Bridged Control Protocol (RFC 1638) |

Συνεχίζεται στην επόμενη σελίδα

Τεχνικά Χαρακτηριστικά, Συνέχεια

| | |
|-------------------|----------------------|
| Διαστάσεις | 45x145x180mm (ΥxΠxB) |
|-------------------|----------------------|

| | | |
|-------------------------------|-------------------------|---|
| Συνθήκες Περιβάλλοντος | Θερμοκρασία Λειτουργίας | -5 °C έως 45 °C ETS 300019-2-3 class 3.2 |
| | Υγρασία | Έως 95% RH, 0°C έως 45°C |

| | |
|------------------------|--|
| Συμβατότητα | Σύμφωνα με: |
| Ασφάλεια και Προστασία | EN 55022, EN 55024, EN 60950, FCC Part 68, FCC Part 15, UL 1950, IC CS03, Utc. |

Επίλυση προβλημάτων πρώτου επιπέδου

Σε περίπτωση δυσλειτουργίας της συσκευής, πατήστε στιγμιαία το πλήκτρο POWER- LOCK τέσσερις φορές (μερικά mS) για να επανεκκινήσετε το modem. Αυτό έχει σαν συνέπεια α) την διαγραφή οποιονδήποτε ρυθμίσεων έχετε κάνει μέχρι εκείνη τη στιγμή και β) επιστροφή στις αρχικές εργοστασιακές τιμές (Default configuration, Default IP address, κλπ.).

Αν θέλετε να ρυθμίσετε το modem ξανά, ακολουθήστε την διαδικασία που περιγράφηκε στο κεφάλαιο Ρυθμίσεις.

Πληροφορίες

**Που να
απευθυνθείτε**

Για περισσότερες πληροφορίες σχετικά με το modem jetSpeed 500/500i, παρακαλείσθε να επικοινωνήσετε με το ειδικά σχεδιασμένο Helpdesk της INTRACOM στην διεύθυνση jetspeed.intracom.gr ή στο web-site: www.intracom.gr.

Συντομογραφίες

| | |
|-------|--|
| AAL5 | ATM Adaptation Layer 5 |
| ADSL | Asymmetric Digital Subscriber Line |
| ATM | Asynchronous Transfer Mode |
| CO | Central Office |
| DHCP | Dynamic Host Configuration Protocol |
| DNS | Domain Name Server |
| DSLAM | Digital Subscriber Line Access Multiplexer |
| FTP | File Transfer Protocol |
| IP | Internet Protocol |
| ISDN | Integrated Services Digital Network |
| ISP | Internet Service Provider |
| LAN | Local Area Network |
| LPF | Low Pass Filter |
| NAT | Network Address Translation |
| NIC | Network Interface Controller |
| PPPoA | Point to Point Protocol over ATM |
| RIP | Routing Information Protocol |
| TCP | Transmission Control Protocol |
| USB | Universal Serial Bus |
| VCI | Virtual Circuit Identifier |
| VPI | Virtual Path Identifier |
| WAN | Wide Area Network |



INTRACOM

INTRACOM Α.Ε. ΕΛΛΗΝΙΚΗ ΒΙΟΜΗΧΑΝΙΑ ΤΗΛΕΠΙΚΟΙΝΩΝΙΩΝ
ΚΑΙ ΣΥΣΤΗΜΑΤΩΝ ΠΛΗΡΟΦΟΡΙΚΗΣ
Λεωφ.Μαρκόπουλου, 190 02 Παιανία Αττικής
Τηλ: (210)-6679000, Fax: (210)-6679001.
<http://www.intracom.gr>