



INTRACOM

netMod



Εγκατάσταση netMod για RS-232

LINUX



Πίνακας Περιεχομένων

Ρύθμιση netMod για Linux.....	2
Εγκατάσταση του netMod.....	2
Σύνδεση με το Internet.....	3
Σύνδεση μέσω του λογισμικού kppp από το σύστημα X Window.....	3
Βήμα 1 Root Password.....	3
Βήμα 2 Κύρια οθόνη.....	3
Βήμα 3 Συσκευή.....	4
Βήμα 4 Modem.....	6
Βήμα 5 PPP.....	8
Βήμα 6 Λογαριασμοί.....	9
Βήμα 7 Dial.....	10
Βήμα 8 IP.....	11
Βήμα 9 DNS.....	12
Βήμα 10 Gateway.....	13
Βήμα 11 Login Script.....	14
Βήμα 12 Accounting.....	14
Βήμα 13 Σύνδεση.....	15

Ρύθμιση netMod για Linux

Εγκατάσταση του netMod

Συνδέστε το netMod σε μια ελεύθερη σειριακή θύρα του υπολογιστή σας και στην τροφοδοσία και εκκινήστε τον υπολογιστή σας. Το λειτουργικό σύστημα Linux δε χρειάζεται κάποιο ειδικό οδηγό για τη λειτουργία του netMod.

☞ Κάντε εισαγωγή στο σύστημα σαν root user και πληκτρολογήστε την παρακάτω εντολή:

`ln -s /dev/ttyS<n> /dev/modem`

! όπου ***ttyS<n>*** είναι η σειριακή θύρα του υπολογιστή σας, όπου έχετε συνδέσει το netMod. Για τις σωστές τιμές της παραμέτρου ***<n>*** συμβουλευτείτε τον παρακάτω πίνακα:

Θύρα DOS COM	Θύρα Linux COM (Communication)
COM1	ttyS0
COM2	ttyS1
COM3	ttyS2
COM4	ttyS3

Πίνακας 1: Οι σειριακές θύρες

Παράδειγμα:

Εάν έχετε συνδέσει το netMod στη θύρα COM2, δώστε την παρακάτω εντολή:

`ln -s /dev/ttyS1 /dev/modem`

Σύνδεση με το Internet

Μετά την επιτυχή εγκατάσταση του netMod, μπορείτε να το χρησιμοποιήσετε για να συνδεθείτε στο Internet. Βεβαιωθείτε ότι διαθέτε το σωστό λογαριασμό από τον παροχέα υπηρεσιών Internet (Internet Service Provider), οποίος πρέπει να διαθέτει υποδομή ISDN. Ο πιο κοινός τρόπος είναι μέσω του λογισμικού **kppp** του συστήματος X-Window.

! **Προσοχή:** Χρειάζεστε σύνδεση dial-up για το Internet μέσω δικτύου ISDN. Ο προηγούμενος λογαριασμός σας του απλού dial-up δε θα λειτουργήσει.

Σύνδεση μέσω του λογισμικού kppp από το σύστημα X Window

Βήμα 1. Root Password

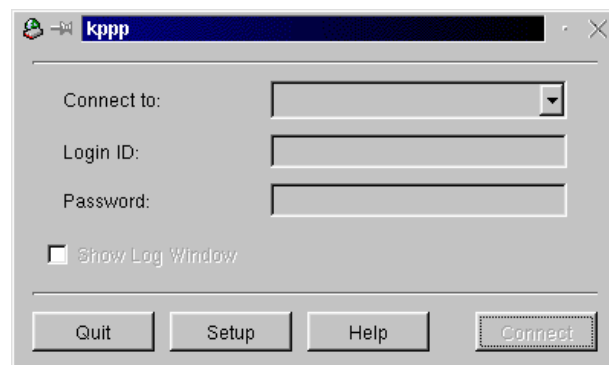
Εάν εκκινήσετε το λογισμικό **kppp** σαν κανονικός χρήστης και όχι σαν χρήστης root, το παράθυρο *<Input>* θα εμφανιστεί στην οθόνη σας. Πληκτρολογήστε το **root password** για να εκκινήσετε το πρόγραμμα.



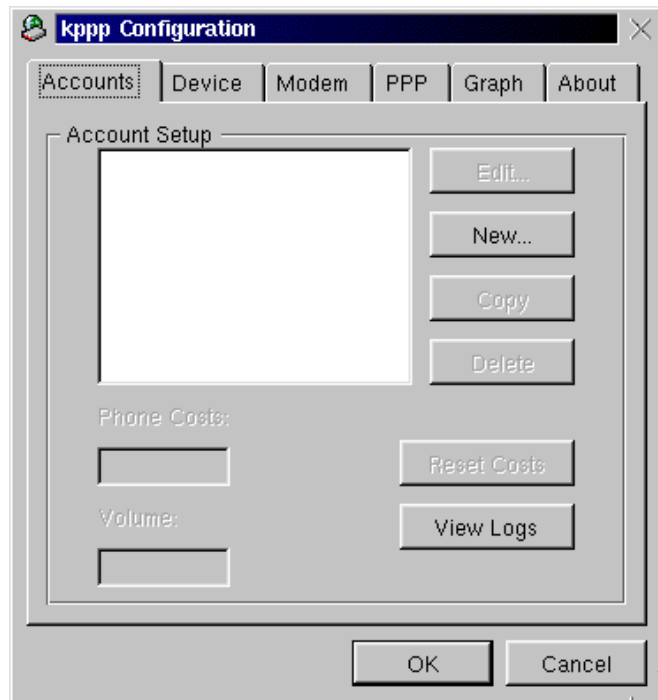
Βήμα 2. Κύρια οθόνη

Εάν εκκινήσετε το λογισμικό **kppp** σαν χρήστης root, το παράθυρο *<kppp>* θα εμφανιστεί στην οθόνη σας:

☞ Πατήστε *<Setup>* για να δώσετε την αναγκαία πληροφορία για τη σύνδεση.

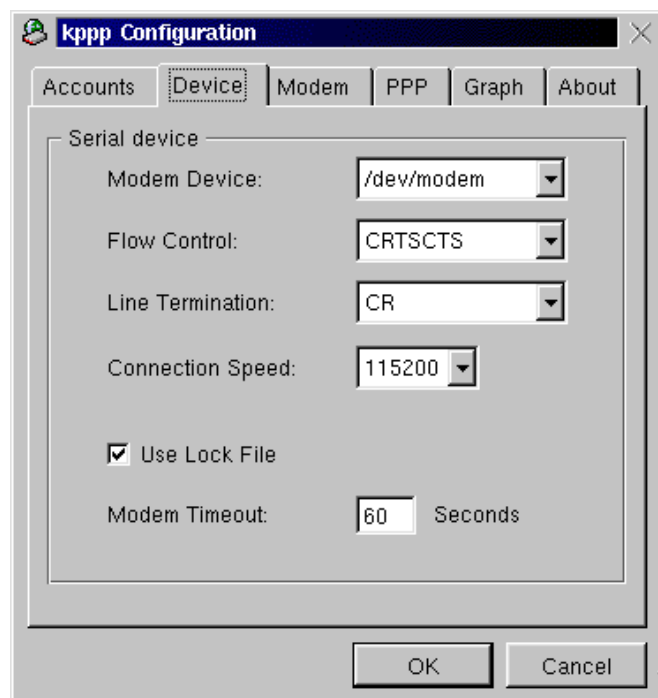


Το επόμενο παράθυρο θα εμφανιστεί στην οθόνη σας:



Βήμα 3. Συσκευή

Επιλέξτε **<Device>** για να ορίσετε τις παραμέτρους σχετικά με τη συσκευή, που θα χρησιμοποιήσει το λογισμικό **kppp**.



Modem Device:

Αναφέρεται στη θύρα επικοινωνίας μεταξύ του λειτουργικού συστήματος και του netMod.

Οι δυνατές τιμές είναι:

- /dev/ttys<n>, όπου <n> είναι ένας αριθμός (βλέπε Πίνακα 1)
- /dev/cua<n>, για παλαιότερες εκδόσεις Linux
- /dev/ttyl<n>, για εσωτερικές κάρτες ISDN.

Στην περίπτωση του netMod ΔΕΝ πρέπει να χρησιμοποιηθεί.

- /dev/modem, εάν υπάρχει ήδη σύνδεσμος.

Προτεινόμενη τιμή:

/dev/modem

Flow Control:

Ο έλεγχος ροής που χρησιμοποιείται από τη συσκευή. Οι δυνατές τιμές είναι:

- CRTSCTS (έλεγχος ροής Hardware)
- XON/XOFF (έλεγχος ροής Software)
- Κανένας έλεγχος ροής

Προτεινόμενη τιμή:

CRTSCTS (Hardware)

Line Termination:

Χαρακτήρας τέλους γραμμής (“Enter”).

Εάν χρησιμοποιείτε κάποιο script για τη σύνδεση, ίσως πρέπει να αλλάξετε την αρχική τιμή.

Connection Speed:

Η ταχύτητα επικοινωνίας μεταξύ της σειριακής θύρας και του netMod.

Προτεινόμενη τιμή:

115200

Use Lock File:

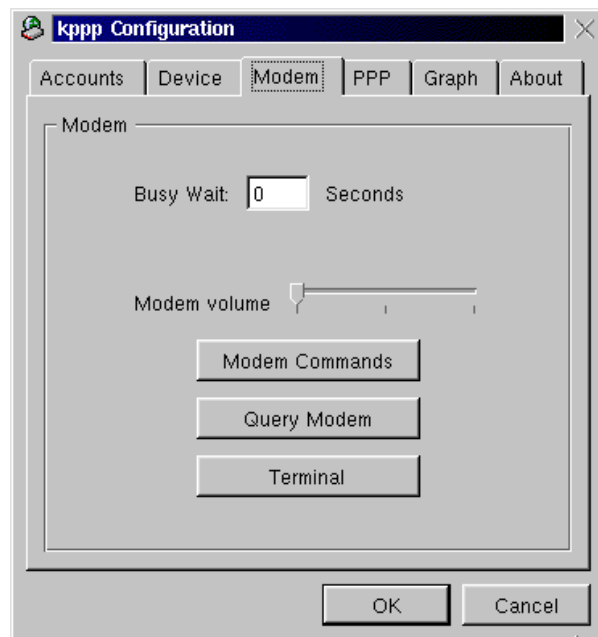
Επιλέξτε την ενεργοποίηση του Lock File.

Modem Timeout:

Ο χρόνος που απαιτείται από το λογισμικό **kppp** για να λάβει το σήμα “CONNECT” από το modem. Εάν μέσα σε αυτό το χρονικό διάστημα δε ληφθεί κάποιο σήμα από το λογισμικό **kppp**, το λογισμικό θα αναγνωρίσει πρόβλημα στη σύνδεση.

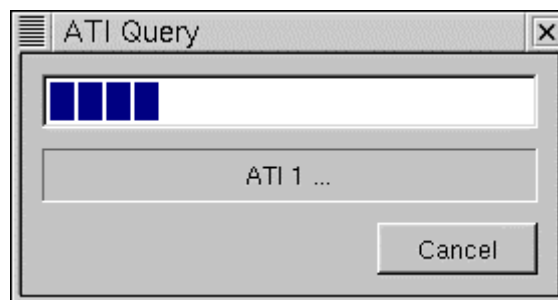
Βήμα 4. Modem

Στην ετικέτα <**Modem**> θα ορίσετε τις παραμέτρους για τη λειτουργία του netMod.

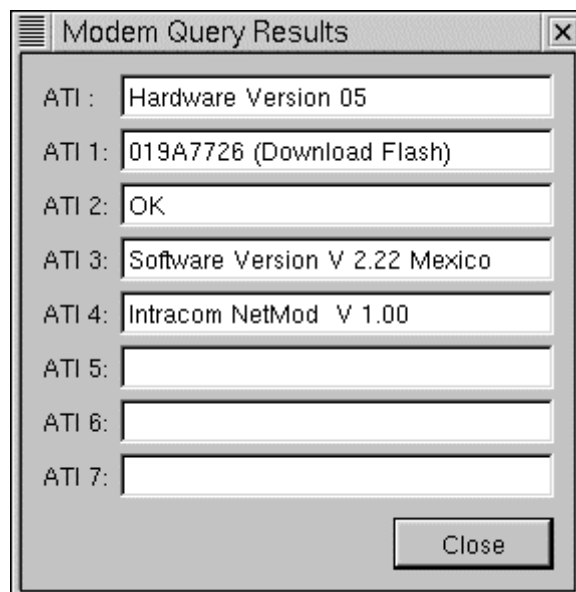


- Πατήστε <**Query Modem**> για να βεβαιωθείτε ότι το λειτουργικό σύστημα αναγνώρισε σωστά τη συσκευή του netMod.

Κατά τον έλεγχο της συσκευής από το λειτουργικό σύστημα, στην οθόνη σας θα εμφανίζεται το διπλανό παράθυρο:



Μετά το τέλος των διαγνωστικών ελέγχων, στην οθόνη σας θα εμφανιστεί το διπλανό παράθυρο δηλώνοντας τη σωστή λειτουργία του **netMod**:



- Στην ετικέτα πατήστε <**Terminal**> εάν θέλετε να δώσετε εντολές AT στο netMod.

- Πατήστε <**Modem Commands**> για να εμφανίσετε το παράθυρο των ρυθμίσεων παραμέτρων για το netMod.

! Εδώ μπορείτε να ορίσετε διάφορες παραμέτρους για το netMod, καθώς και την υποστήριξη του Multilink PPP. Πριν προχωρήσετε διαβάστε προσεχτικά τα παρακάτω:

☞ Είναι πολύ σημαντικό πριν ενεργοποιήσετε αυτή την κατάσταση λειτουργίας, να γίνετε συνδρομητής στο Internet για ταχύτητες 128kbps, και να βεβαιωθείτε ότι ο παροχέας σας υπηρεσιών Internet υποστηρίζει συνδέσεις με πρωτόκολλο Multilink-PPP.

! Οι συνήθεις συνδέσεις ISDN των παροχέων υπηρεσιών Internet λειτουργούν σε μέγιστες ταχύτητες δεδομένων 64kbps, ενεργοποιώντας μόνο το ένα κανάλι B.

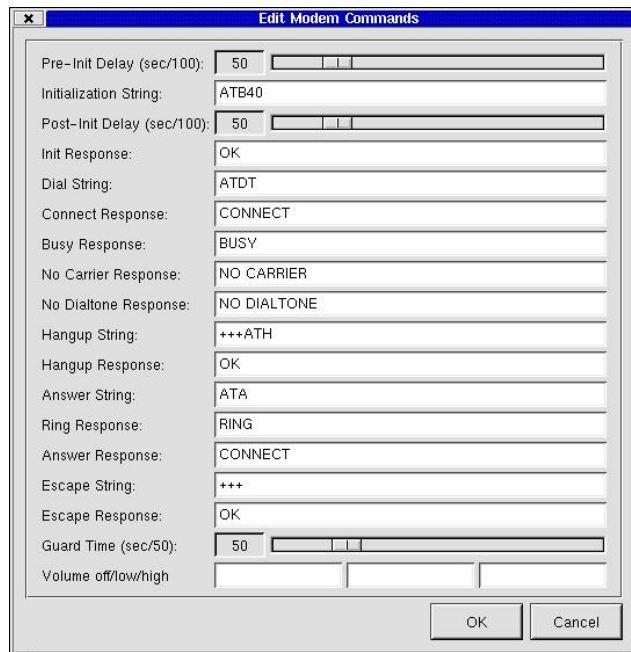
! Οι συνδέσεις ML-PPP μπορούν να φτάσουν σε μέγιστη ταχύτητα 128kbps ενεργοποιώντας και τα δυο κανάλια B, αλλά μόνο σε περιπτώσεις όπου αυτό απαιτείται, δηλαδή σε μετάδοση μεγάλου όγκου δεδομένων.

! Σε περίπτωση όπου διαθέτετε σύνδεση Internet με ταχύτητα 128kbps και χρησιμοποιείτε και τα 2 κανάλια B, τότε αν δεχτείτε εισερχόμενη κλήση σε κάποια συσκευή POTS, το ένα από τα δυο κανάλια B θα ελευθερωθεί για να απαντήσει την κλήση. Το ίδιο θα συμβεί αν εσείς κάνετε κάποια εξερχόμενη κλήση από συσκευή POTS.

Δημιουργία εξερχόμενης κλήση με χρήση μόνο ενός καναλιού B

Για να χρησιμοποιήσετε μόνο ένα κανάλι B δώστε την παρακάτω εντολή αρχικοποίησης:

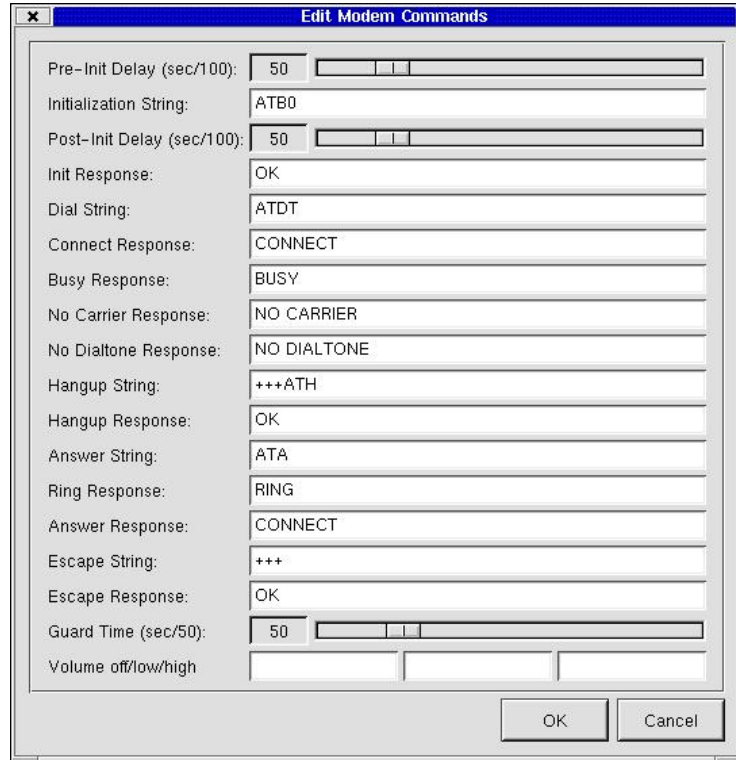
ATB40



Δημιουργία εξερχόμενης κλήσης χρησιμοποιώντας και τα 2 κανάλια Β

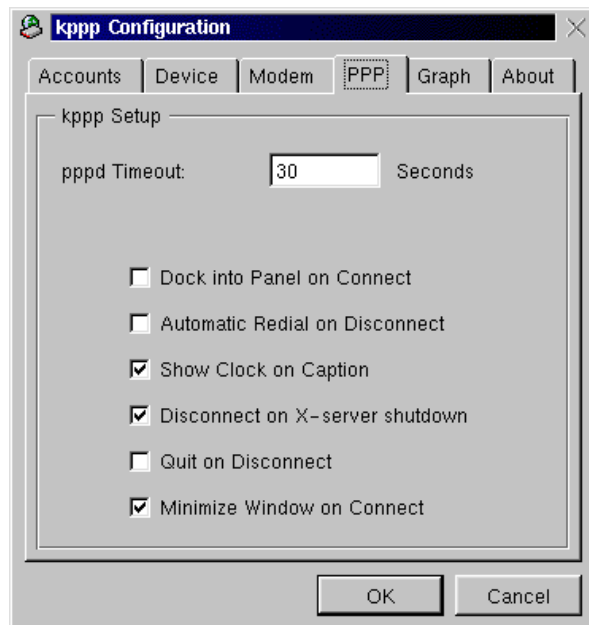
Για να χρησιμοποιήσετε και τα δυο κανάλια Β δώστε την παρακάτω εντολή αρχικοποίησης:

ATB0



Βήμα 5. PPP

Στην ετικέτα <PPP> μπορείτε να ορίσετε παραμέτρους σχετικά με το πρωτόκολλο PPP.



pppd Timeout

Μετά την εκτέλεση του pppd, το λογισμικό kppp περιμένει για αυτό το χρονικό διάστημα για τη δημιουργία της σύνδεσης.

Dock into Panel on Connect

Εάν ενεργοποιήσετε αυτό το πεδίο, το εικονίδιο του λογισμικού kppp S/W θα ενσωματωθεί στο dock panel του KDE (K Desktop Environment).

Show Clock on Caption

Εάν ενεργοποιηθεί αυτό το πεδίο, τότε στον τίτλο του παραθύρου του kppp θα εμφανίζεται η διάρκεια της σύνδεσης.

Disconnect on X-server shutdown

Εάν ενεργοποιηθεί το πεδίο αυτό, τότε η σύνδεση

θα τερματιστεί μόλις τερματίσετε τον εξυπηρετητή του περιβάλλοντος X window.

Quit on Disconnect

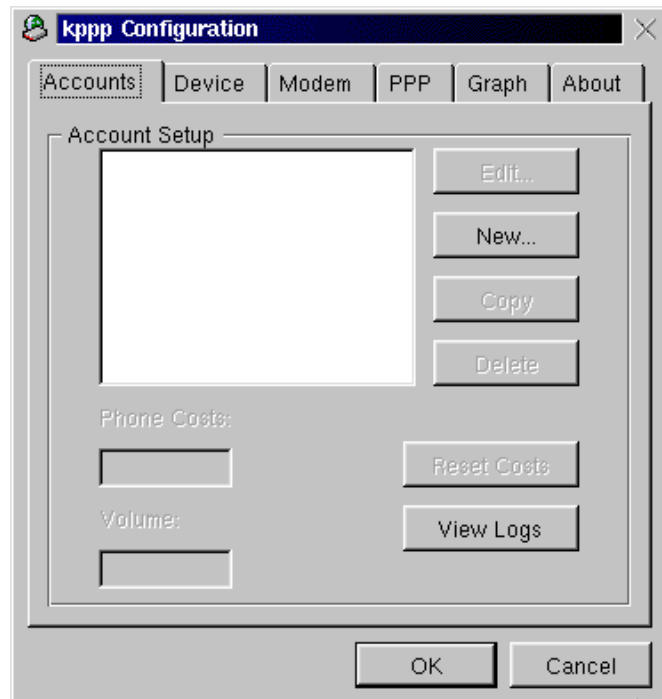
Εάν ενεργοποιηθεί το πεδίο αυτό, τότε η εφαρμογή kppp τερματίζεται αυτόματα μετά την αποσύνδεση από το δίκτυο.

Minimize Window on Connect

Εάν ενεργοποιηθεί το πεδίο αυτό, τότε μετά τη δημιουργία της σύνδεσης, το παράθυρο του kppp θα ελαχιστοποιηθεί.


Βήμα 6. Λογαριασμοί

Στην ετικέτα <**Accounts**> θα συνεχίσετε με τη δημιουργία ενός νέου λογαριασμού.



Πατήστε <**New**> για να ξεκινήσετε. Το επόμενο παράθυρο θα εμφανιστεί στην οθόνη σας.

Βήμα 7. Dial



Connection Name

Ενιαία περιγραφή της νέας σας σύνδεσης.

Phone Number

Ο τηλεφωνικός αριθμός που θα καλείτε (σας το δίνει ο παροχέας σας υπηρεσιών Internet - ISP). Εά ο ISP σας έδωσε περισσότερους του ενός αριθμούς, τότε μπ[ορείτε να τους χωρίσετε με το σύμβολο «:». Παράδειγμα:

096511111:096522222:096533333

Authentication

Η μέθοδος που ακολουθεί ο ISP για την επαλήθευση των στοιχείων σας κατά τη σύνδεσή σας. Πρέπει να ρωτήσετε τον ISP σας αν ακολουθεί τη διαδικασία PAP, CHAP ή κάποια χειροκίνητη διαδικασία αναγνώρισης.

Store Password

Αποθήκευση του password ώστε να αναγνωρίζεται από το λογισμικό kppp κατά τη διάρκεια κάθε επόμενης κλήσης.

Execute program upon connect

Ένα πρόγραμμα, που θα εκτελείται όταν το pppd δημιουργεί τη σύνδεση.

Execute program before disconnect

Ένα πρόγραμμα, που θα εκτελείται πριν το pppd τερματίσει τη σύνδεση.

Execute program upon disconnect

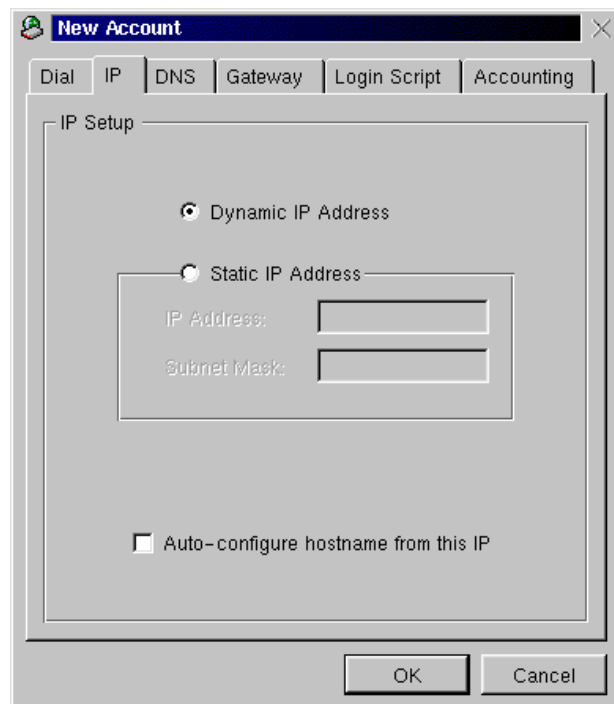
Ένα πρόγραμμα, που θα εκτελείται αφότου το pppd τερματίσει τη σύνδεση.

Edit pppd arguments

Μεταβολή των παραμέτρων του pppd. Πριν προχωρήσετε στη μεταβολή των παραμέτρων θα έπρεπε να συμβουλευτείτε το εγχειρίδιο του pppd (man pppd).

☞ Συνεχίστε με την ετικέτα <IP>.

Βήμα 8. IP



Dynamic IP Address

Ενεργοποιήστε το πεδίο αυτό, αν ο ISP σας έχει δώσει δυναμική διεύθυνση IP.

Static IP Address

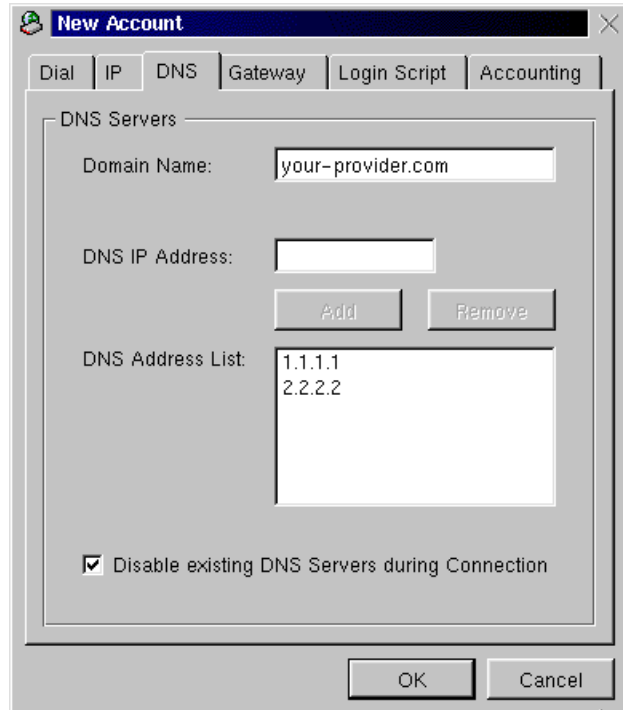
Ενεργοποιήστε το πεδίο αυτό, αν ο ISP σας έχει δώσει στατική διεύθυνση IP. Σε αυτή την περίπτωση πρέπει να πληκτρολογήσετε τη στατική διεύθυνση και τη μάσκα δικτύου.

Auto-configure hostname

Αλλάζει το όνομα του υπολογιστή σας με βάση τη διεύθυνση IP, όπως δόθηκε από τον ISP. Συνιστάται να MHN ενεργοποιήσετε αυτό το πεδίο.

☞ Συνεχίστε με την ετικέτα <DNS>.

Βήμα 9. DNS



Domain Name

Το domain name του ISP.

DNS IP Address

Η διεύθυνση IP του DNS server του ISP. Η διεύθυνση πρέπει πάντα να δίνεται αριθμητικά.

DNS Address List

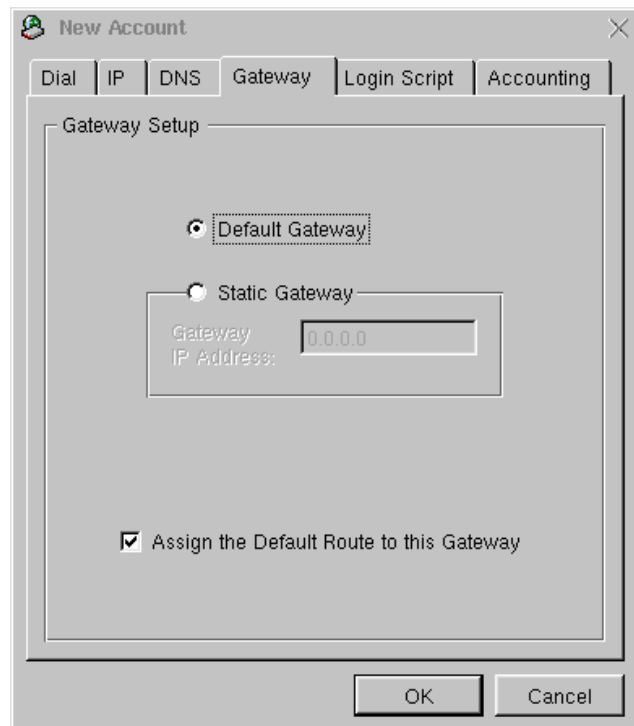
Η σειρά με την οποία το λογισμικό kppp θα επικοινωνεί με τους DNS servers.

Disable Existing DNS

Απενεργοποίηση κάποιων ήδη ορισμένων DNS servers κατά τη διάρκεια της σύνδεσης.

☞ Συνεχίστε με την ετικέτα <Gateway>.

Βήμα 10. Gateway



Default Gateway

Εδώ ορίζεται ότι το λογισμικό kppp θα χρησιμοποιεί το προκαθορισμένο gateway της σύνδεσης.

Static Gateway

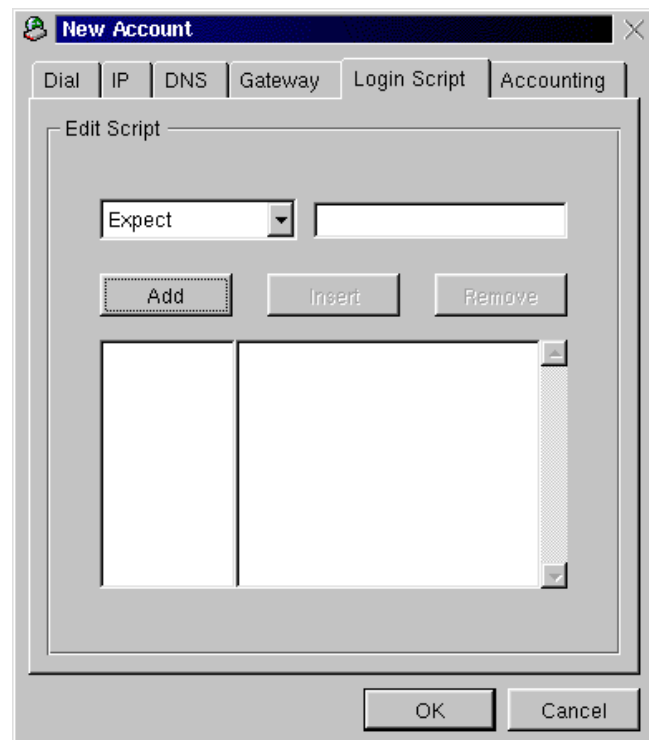
Ορισμός της διεύθυνσης IP του gateway, που θα χρησιμοποιείται από τη συσκευή.

Assign the Default Route

MHN μεταβάλετε αυτό το πεδίο.

! Εάν η διαδικασία αναγνώρισης του ISP είναι χειροκίνητη, τότε συνεχίστε με την ετικέτα <Login Script>, αλλιώς με την ετικέτα <Accounting>.

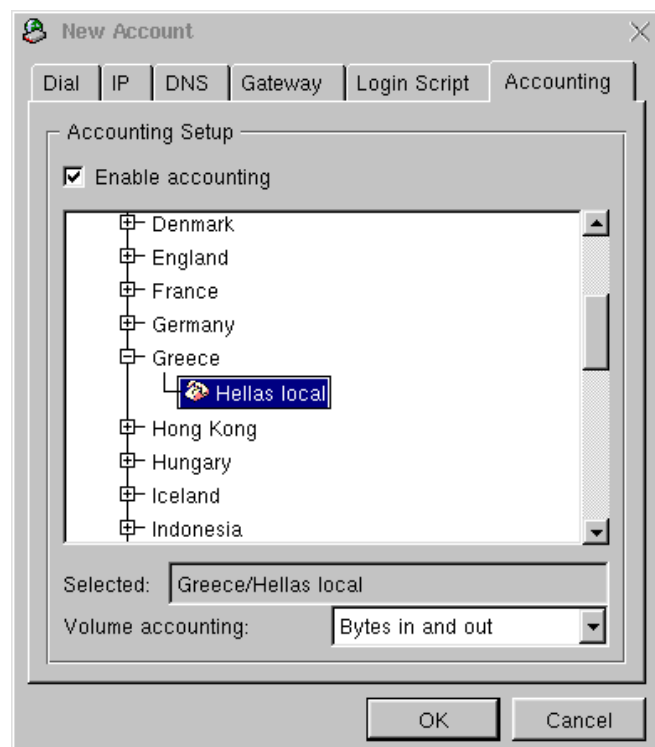
Βήμα 11. Login Script



- ! Εάν πρόκειται να χρησιμοποιήσετε κάποιο login script, συμβουλευτείτε τον ISP για τη δομή του login script.

Βήμα 12. Accounting

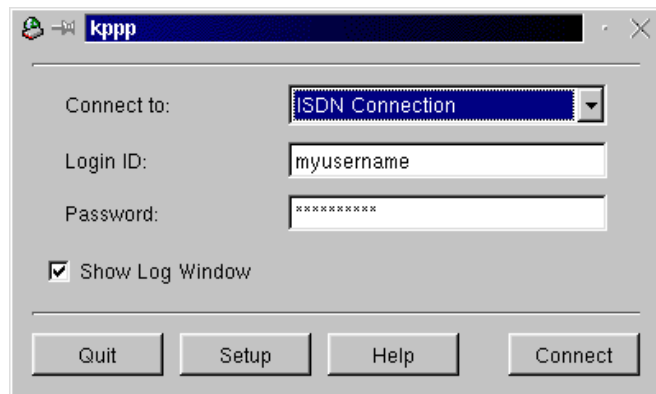
(μόνο για την Ελλάδα)



- ☞ Επιλέξτε <Greece> και <Hellas Local> εάν θέλετε να κρατάτε ημερολόγιο για τη σύνδεσή σας. Επιλέγοντας <Enable Accounting> μπορείτε να κρατάτε στατιστικά και για τη συνολική χρέωση της σύνδεσής σας.

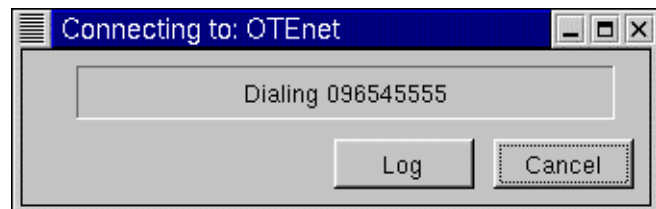
☞ Πατήστε <OK> για να φύγετε από το παράθυρο <New Account>.

Βήμα 13. Σύνδεση



Ενεργοποιήστε <Show Log Window> για να εμφανίσετε πληροφορίες για τη σύνδεση σας.

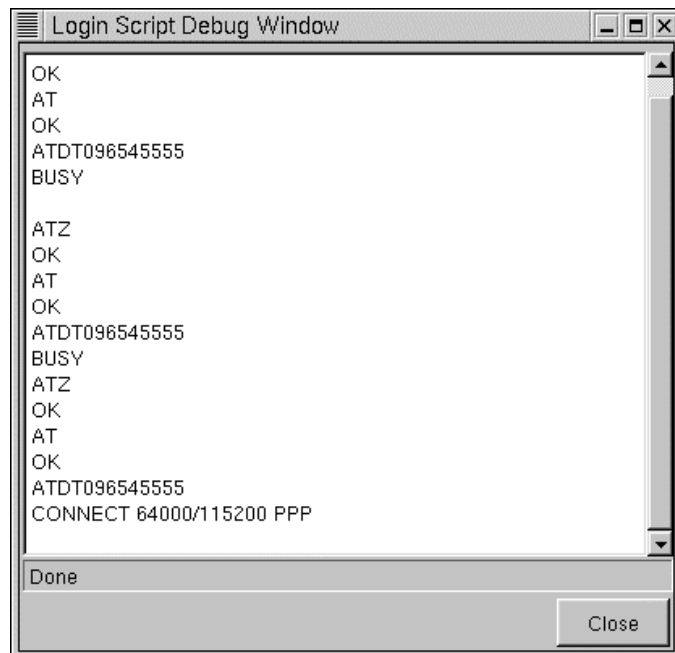
☞ Όταν τελειώσετε πατήστε <Connect>.



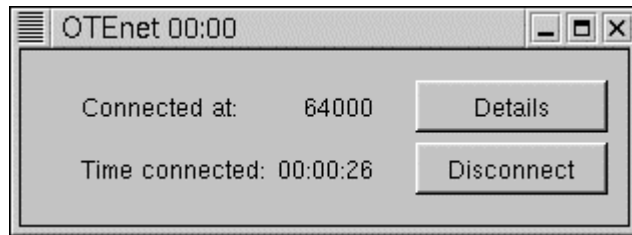
☞ Αν η κλήση σας εκτελεσθεί επιτυχώς, το διπλανό παράθυρο θα εμφανιστεί στην οθόνη σας:



⇒ Στο παράθυρο <Log Window> θα εμφανιστούν πληροφορίες, όπως αυτές του διπλανού παραθύρου:



⇒ Μετά τη δημιουργία της σύνδεσης, το διπλανό παράθυρο θα εμφανιστεί στην οθόνη σας:



! (Σε αυτό το παράδειγμα χρησιμοποιείται μόνο ένα κανάλι B)

Εάν χρειάζεστε περισσότερες πληροφορίες για τη σύνδεσή σας, πατήστε <Details>.

⇒ Σε αυτό το παράθυρο βλέπετε τη διεύθυνση IP όπως την όρισε ο ISP σας, πληροφορίες για τη σύνδεσή σας (εισερχόμενες και εξερχόμενες), καθώς και ένα διάγραμμα με τις μεταβολές της διακινούμενης πληροφορίας.

