



INTRACOM

netMod



Εγκατάσταση netMod για RS-232

LINUX (με Xisp dialer)



Πίνακας Περιεχομένων

Ρύθμιση netMod για LINUX με XISP Dialer.....	2
Ρύθμιση του Xisp.....	4
Πληροφορίες Λογαριασμού.....	5
Ρυθμίσεις Επιλογής και Login.....	6
Επιλογές Επικοινωνίας.....	6
Επιλογές TCP/IP.....	7
Ρύθμιση των Διαδρομών.....	8
Επιλογές Εισαγωγής.....	8
Στατιστικά Στοιχεία DialUp.....	8
Δημιουργία Σύνδεσης.....	9
Επιπρόσθετες Πληροφορίες.....	9

Ρύθμιση netMod για LINUX με XISP Dialer

Στη συνέχεια περιγράφεται η διαδικασία ρύθμισης του netMod με λειτουργικό σύστημα LINUX με XISP Dialer, ένα λογισμικό GPL (General Public License).

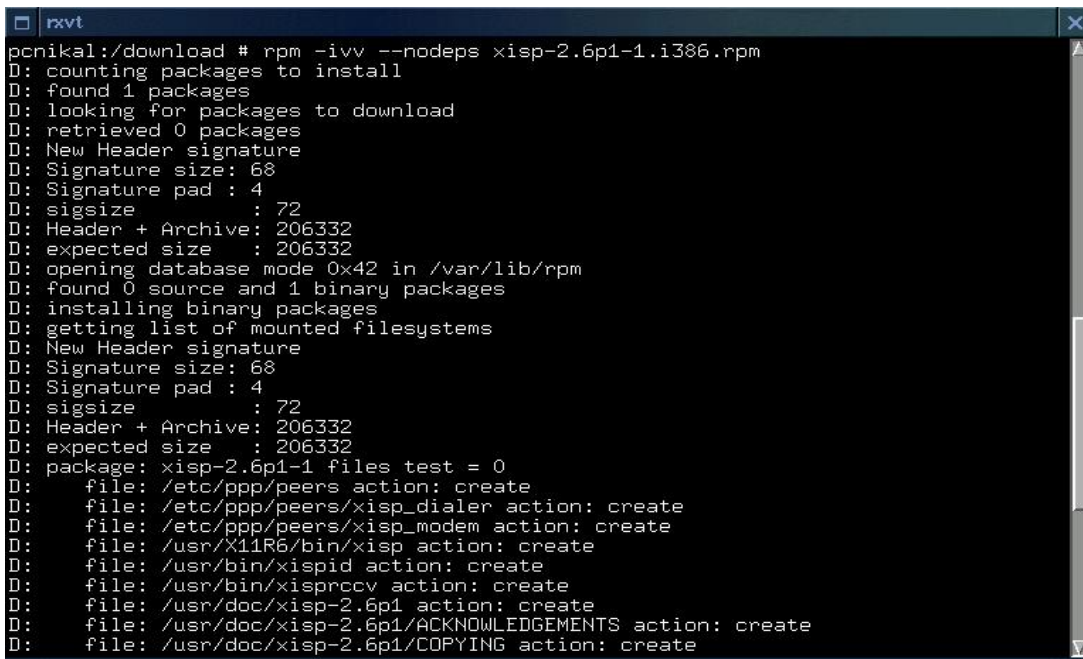
Πριν προχωρήσετε στην εγκατάσταση και ρύθμιση του netMod, βεβαιωθείτε ότι διαθέτετε σύνδεση ISDN με τουλάχιστον ένα κανάλι B (64 kbps).

Συνδέστε το netMod σας με μια ελεύθερη σειριακή θύρα του υπολογιστή σας (DB9 ή DB25) (το netMod πρέπει να τροφοδοτείται από το δίκτυο και να είναι συνδεδεμένο στη γραμμή U). Το λειτουργικό σύστημα Linux δε χρειάζεται κάποιο ειδικό οδηγό για να λειτουργήσει με το netMod.

- ☞ Κάντε login σαν root user στον υπολογιστή σας. Εγκαταστήστε το Xisp Dialer.
- ☞ Βεβαιωθείτε ότι διαθέτετε υποστήριξη RPM (SuSE, RedHat και άλλα Linux Distr.).
- ☞ Πληκτρολογήστε στο τερματικό σας τις εντολές:

rpm -ivn --nodeps xisp-2.6p1.rpm (εγκατάσταση του Xisp)

rpm -ql xisp (επικύρωση της σωστής εγκατάστασης του Xisp)



```
pcnikal:/download # rpm -ivn --nodeps xisp-2.6p1-1.i386.rpm
D: counting packages to install
D: found 1 packages
D: looking for packages to download
D: retrieved 0 packages
D: New Header signature
D: Signature size: 68
D: Signature pad : 4
D: sigsize : 72
D: Header + Archive: 206332
D: expected size : 206332
D: opening database mode 0x42 in /var/lib/rpm
D: found 0 source and 1 binary packages
D: installing binary packages
D: getting list of mounted filesystems
D: New Header signature
D: Signature size: 68
D: Signature pad : 4
D: sigsize : 72
D: Header + Archive: 206332
D: expected size : 206332
D: package: xisp-2.6p1-1 files test = 0
D: file: /etc/ppp/peers action: create
D: file: /etc/ppp/peers/xisp_dialer action: create
D: file: /etc/ppp/peers/xisp_modem action: create
D: file: /usr/X11R6/bin/xisp action: create
D: file: /usr/bin/xispid action: create
D: file: /usr/bin/xisprccv action: create
D: file: /usr/doc/xisp-2.6p1 action: create
D: file: /usr/doc/xisp-2.6p1/ACKNOWLEDGEMENTS action: create
D: file: /usr/doc/xisp-2.6p1/COPYING action: create
```

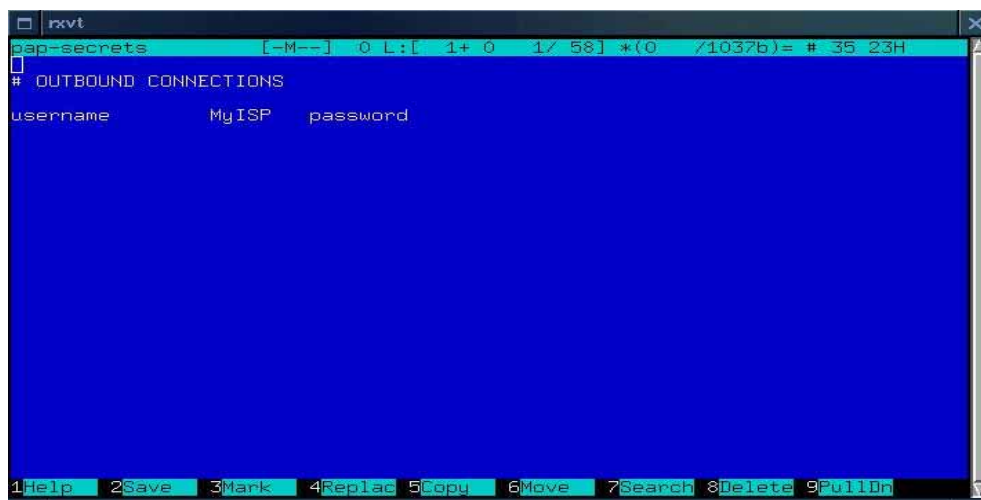
Ο επόμενος πίνακας δείχνει τις αντιστοιχίες μεταξύ των σειριακών συσκευών και των συσκευών με USB (εάν το kernel σας τις υποστηρίζει) κάτω από λειτουργικό MS και Linux.

Συσκευές COM κάτω από λειτουργικό MS	Συσκευές COM κάτω από λειτουργικό Linux
COM1	/dev/ttyS0
COM2	/dev/ttyS1
COM3	/dev/ttyS2
Θύρα USB 1	/dev/ttyACM0 (συσκευή μόνο για USB Modems)

Μερικά συστήματα Linux δημιουργούν μια συμβολική σύνδεση (symlink) μεταξύ των σειριακών συσκευών που είναι συνδεδεμένες με το modem σας και μιας εικονικής σειριακής συσκευής, που ονομάζεται "modem" (**/dev/modem**). Η σειριακή συσκευή **/dev/ttySx** ταυτίζεται με τη συσκευή **/dev/modem**.

Μετά την επιτυχή εγκατάσταση του netMod και του Xisp μπορείτε να ξεκινήσετε τη διαδικασία σύνδεσης στο Internet. Βεβαιωθείτε ότι διαθέτετε το σωστό λογαριασμό (ISDN 64 ή 128 kbps) από τον παροχέα υπηρεσιών Internet (ISP).

- ☞ Δημιουργήστε το δικό σας μυστικό αρχείο CHAP-PAP
- ☞ Πριν προχωρήσετε στη ρύθμιση του Xisp πρέπει να δημιουργήσετε το δικό σας μυστικό αρχείο με την πληροφορία **PAP** (PAP = Password Authentication Protocol (Clear text)) ή **CHAP** (Challenge Handshake Authentication Protocol (με κρυπτογράφηση MD5)) (ανάλογα τον ISP).
- ☞ Αλλάζτε κατάλογο και πηγαίνετε στον **/etc/ppp** και με τη βοήθεια κάποιου επεξεργαστή κειμένου (editor) (Joe, vi ή MC internal editor) ανοίξτε το αρχείο **pap-secret** και προσθέστε τις παρακάτω γραμμές στη σωστή μορφή, όπως φαίνεται στο επόμενο παράθυρο.



```

pap-secrets [-M--] 0 L:[ 1+ 0 1/ 58] *(0 /1037b)= # 35 23H
# OUTBOUND CONNECTIONS
username      MyISP      password

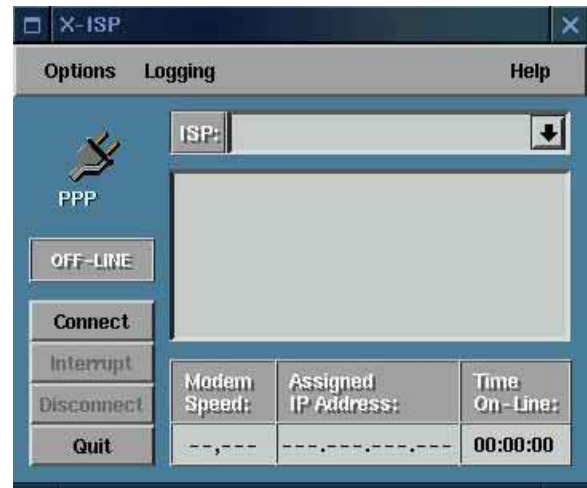
```

- ☞ Τέλος, αποθηκεύστε και κλείστε το αρχείο (πατήστε: **F2** για αποθήκευση, **F10** για κλείσιμο και έξοδο).

Ρύθμιση του Xisp

Εκτελέστε το Xisp Dialer (όνομα εκτελέσιμου αρχείου “xisp”) και ξεκινήστε τη διαδικασία ρύθμισης. Μόλις τρέξετε το αρχείο για πρώτη φορά, το παράθυρο εμφανίζει την κύρια οθόνη του Xisp Dialer.

- ☞ Πατήστε στο μενού **Options** και επιλέξτε **Account Information**.

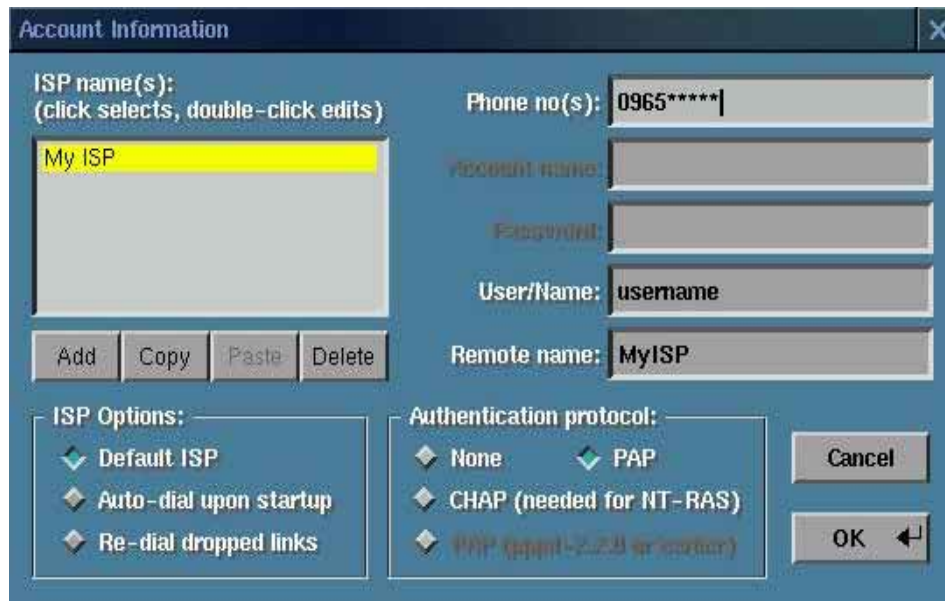


Στο επόμενο παράθυρο πατήστε **Add** για να προσθέσετε το όνομα της ρύθμισής σας.

- ☞ Εισάγετε το όνομα του ISP σας, πατήστε **OK** και επιστρέψτε στο παράθυρο **Account Information**.



Πληροφορίες Λογαριασμού



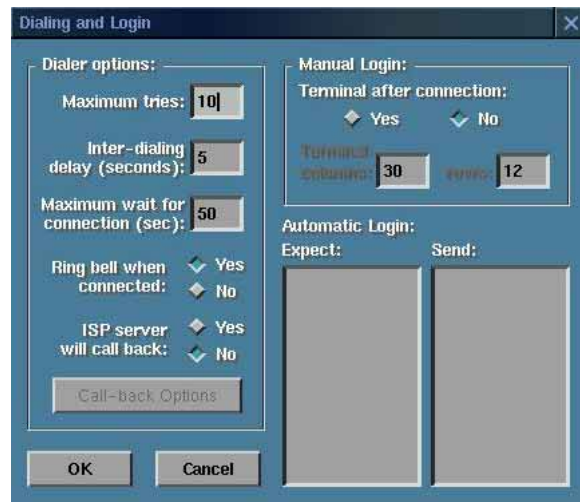
- Default ISP:** Ορίστε το όνομα του βασικού ISP
- Phone no(s):** Εισάγετε τον αριθμό του ISP
- Account name:** Εισάγετε το Username σας (για σύνδεση με login script)
- Password:** Εισάγετε το Password σας (για σύνδεση με login script)
- Authentication Protocol:** Επιλέξτε το σωστό πρωτόκολλο αναγνώρισης, που υποστηρίζει ο ISP σας
- User/Name:** Πληκτρολογήστε το Username σας αφού επιλέξετε το σωστό πρωτόκολλο αναγνώρισης
- Remote name:** Πληκτρολογήστε το όνομα του ISP σας (π.χ. MyISP)

☞ Πατήστε **OK** και από το μενού **Option** επιλέξτε το υπομενού **Dialing and Login**.

Ρυθμίσεις Επιλογής και Login

Αφήστε όλες τις ρυθμίσεις όπως αυτές εμφανίζονται στο επόμενο παράθυρο ή αλλάξτε τις ανάλογα με τις απαιτήσεις σας.

- ! Στο πεδίο **Manual Login** μπορείτε να δημιουργήσετε ένα απλό login script για την περίπτωση όπου ο ISP σας δεν υποστηρίζει αναγνώριση **CHAP** ή **PAP**.



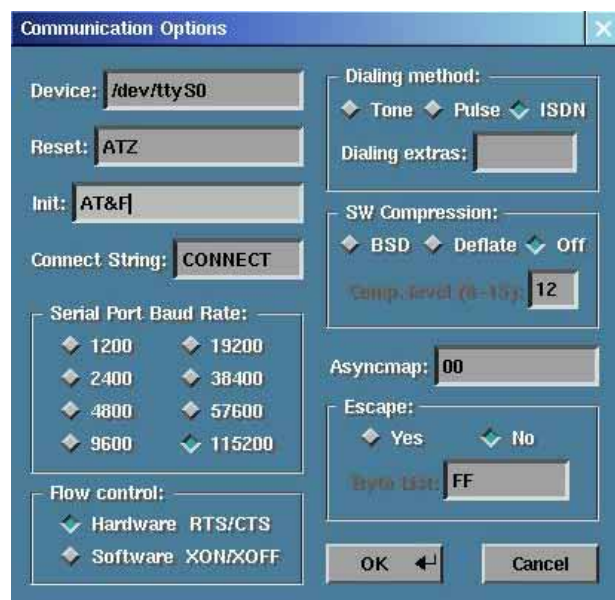
The 'Dialing and Login' dialog box contains the following settings:

- Dialer options:**
 - Maximum tries: 10
 - Inter-dialing delay (seconds): 5
 - Maximum wait for connection (sec): 50
 - Ring bell when connected: Yes
 - ISP server will call back: No
 - Call-back Options button
- Manual Login:**
 - Terminal after connection: Yes
 - Terminal opening: 30
 - Terminal closing: 12
- Automatic Login:**
 - Expect: (empty field)
 - Send: (empty field)

Buttons: OK, Cancel

Επιλογές Επικοινωνίας

Σε αυτό το παράθυρο μπορείτε να κάνετε ρυθμίσεις ειδικά για το δικό σας modem (reset, strings αρχικοποίησης και σύνδεσης) και τη σειριακή θύρα (συσκευή, ταχύτητα και μέθοδος ελέγχου ροής). Μπορείτε επίσης να επιλέξετε τη μέθοδο συμπίεσης μέσω λογισμικού.



The 'Communication Options' dialog box contains the following settings:

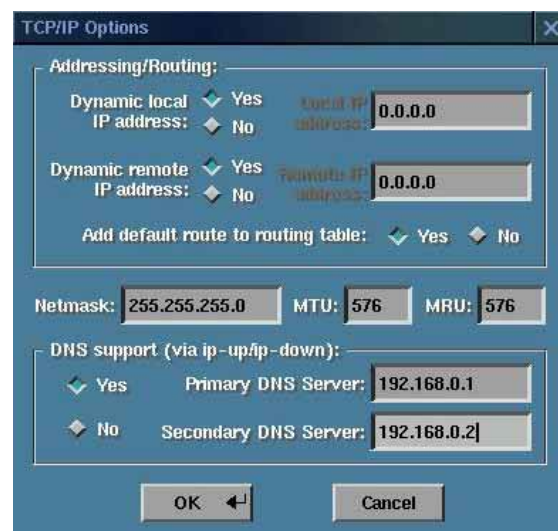
- Device:** /dev/ttyS0
- Reset:** ATZ
- Init:** AT&F
- Connect String:** CONNECT
- Serial Port Baud Rate:**
 - 1200, 19200, 2400, 38400, 4800, 57600, 9600, 115200
- Flow control:**
 - Hardware RTS/CTS
 - Software XON/XOFF
- Dialing method:**
 - Tone, Pulse, ISDN
- Dialing extras:** (empty field)
- SW Compression:**
 - BSD, Deflate, Off
 - Comp. level (0-15): 12
- Asyncmap:** 00
- Escape:**
 - Yes, No
- Byte list:** FF

Buttons: OK, Cancel

Device:	Η σειριακή θύρα, όπου βρίσκεται συνδεδεμένο το modem
Reset:	Η εντολή AT για επαναφορά των εργοστασιακών ρυθμίσεων του modem σας (αρχική τιμή ATZ)
Init:	Το string αρχικοποίησης του modem (για 128Kbps προσθέστε "B0")
Connect String:	Το αρχικό μήνυμα σύνδεσης
Flow Control:	Επιλέξτε τη μέθοδο ελέγχου ροής
Serial port Baud Rate:	Η ταχύτητα της σειριακής θύρας (προτείνεται να είναι 115200)
Dialing Method:	Ορίστε τη μέθοδο επιλογής (σε αυτή την περίπτωση ISDN)
SW Compression:	Το είδος συμπίεσης του λογισμικού, που υποστηρίζει ο ISP σας

Επιλογές TCP/IP

- Ρυθμίστε τις παραμέτρους IP και δρομολόγησης του συστήματός σας και ενεργοποιήστε τους ορισμούς του DNS server.



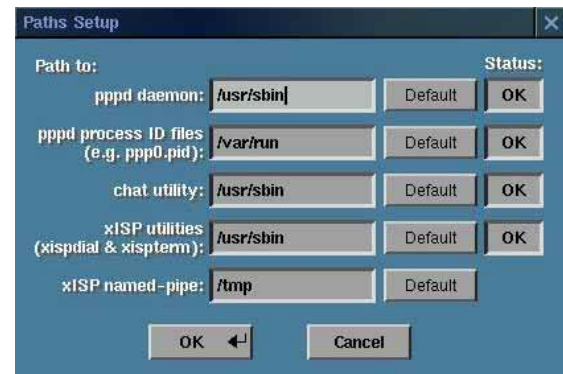
Addressing/Routing:	Ορίστε πώς ο ISP σας θα πάρει τις διευθύνσεις του τοπικού και απομακρυσμένου IP (σε συνδέσεις Dial-up PPP αυτό γίνεται δυναμικά)
Add default route to routing table:	Ορίστε την προεπιλεγμένη δρομολόγηση των πακέτων TCP από τον υπολογιστή σας στο Internet και αντίστροφα
Netmask:	Η αρχική τιμή είναι η σωστή
MTU/MRU:	Maximum Transmit Unit και Maximum Receive Unit. Για αργές συνδέσεις, όπως η σύνδεση DialUp, η προτεινόμενη τιμή είναι 576 (δεν είναι κάποια κρίσιμη επιλογή)
DNS support:	Προσθέστε το βασικό και δευτερεύοντα DNS server του ISP σας (απαραίτητο στις περισσότερες περιπτώσεις)

Ρύθμιση των Διαδρομών

Αυτό το παράθυρο περιέχει πεδία για τη ρύθμιση των διαδρομών:

- του pppd daemon
- της chat utility
- των xispdial και xispterm utilities

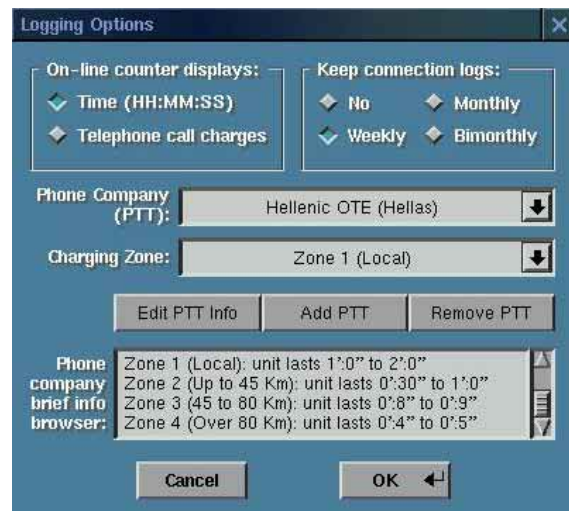
Για τα τέσσερα πρώτα πεδία πατήστε το πλήκτρο **Default** για να επαναφέρετε τις αρχικές τιμές των διαδρομών, όπως ορίζονται κατά τη διάρκεια της μεταγλώττισης.



Επιλογές Εισαγωγής

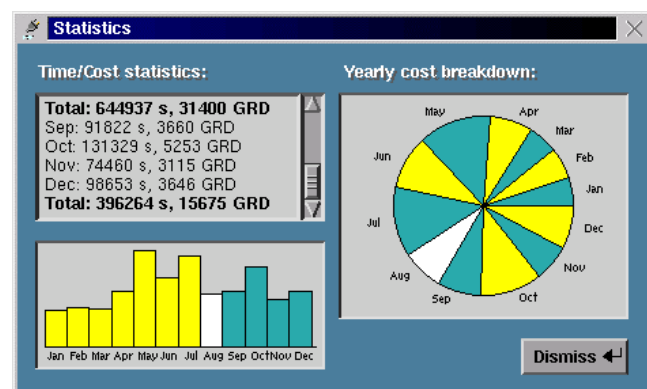
Το παράθυρο **Logging Options** επιτρέπει την επιλογή του παροχέα τηλεφωνίας (**Phone Company -PTT**), το είδος οθόνης του μετρητή on-line και την περίοδο εισαγωγής, καθώς και την αλλαγή των χαρακτηριστικών του παροχέα τηλεφωνίας.

Η βάση δεδομένων ASCII του παροχέα τηλεφωνίας που συντηρείται από το πλήκτρο **Edit PTT Info** αρχικοποιείται την πρώτη φορά που θα τρέξετε το xisp, χρησιμοποιώντας την πληροφορία του παροχέα τηλεφωνίας που βρίσκεται στο πεδίο υπολογισμού των μονάδων χρέωσης.



Στατιστικά Στοιχεία DialUp

Το παράθυρο **Statistics** εμφανίζει τη χρέωση του παροχέα τηλεφωνίας καθώς και το συνολικό χρόνο on-line σύμφωνα με την επιλεγμένη περίοδο εισαγωγής. Η επιλογή αυτή ενεργοποιείται μόνο αν στο παράθυρο **Logging Options** έχουν ενεργοποιηθεί οι καταγραφές σύνδεσης.



Δημιουργία Σύνδεσης

☞ Από το κεντρικό παράθυρο του *Xisp* πατήστε στο πλήκτρο **Connect** και περιμένετε μερικά δευτερόλεπτα για τη δημιουργία της σύνδεσης dialup.

⇒ Όπως φαίνεται στο παράθυρο *Xisp* η σύνδεση με τον ISP έγινε επιτυχώς. Στο κάτω μέρος του παραθύρου εμφανίζονται η ταχύτητα σύνδεσης, το IP της σύνδεσης PPP καθώς και ο χρόνος on-line.



Το παράθυρο καταγραφής εμφανίζει τις διαδοχικές ενέργειες της διαδικασίας dialup, όπως:

- Το καθορισμένο string αρχικοποίησης με την απάντηση του modem
- Τον αριθμό επιλογής
- Την ταχύτητα σύνδεσης, τη σειριακή ταχύτητα και το πρωτόκολλο

Επιπρόσθετες Πληροφορίες

Περισσότερες πληροφορίες για τον Xisp Dialer, το πρωτόκολλο PPPD και PPP, το λειτουργικό σύστημα Linux, το netMod, ερωτήσεις και απαντήσεις για θέματα ISDN κλπ. Μπορείτε να βρείτε στις παρακάτω ιστοσελίδες:

[INTRACOM's Help Desk](#)

[XISP Home Page](#)

[LINUX Operating System Home Site](#)

[LINUX Documentation Site](#)

! Σημ. για 2.4.x kernels:

Εάν έχετε εγκαταστήσει στο σύστημά σας ένα 2.4.x kernel με ενεργοποιημένο το σύστημα "*Devfs*", τότε η σωστή σειριακή συσκευή είναι:

2.2.x kernels

/dev/ttyS0

/dev/ttyS1

/dev/ttyS2

2.4.x kernels με υποστήριξη devfs

/dev/tts/0

/dev/tts/1

/dev/tts/2